

**DANMARKS ISHOCKEY UNIONS
TURNERINGSBESTEMMELSER
2024-2025**



AUGUST 2024
AFLØSER AUGUST 2023

Indholdsfortegnelse

KAPITEL I	3
GENERELLE TURNERINGSBESTEMMELSER	3
KAPITEL II	5
KAMPE.....	5
KAPITEL III	13
ØKONOMISKE BESTEMMELSER.....	13
KAPITEL IV	15
PROTESTER.....	15
KAPITEL V	17
REPRÆSENTATION PÅ LANDSHOLD.....	17
KAPITEL VI	18
REKLAMEREGLER	18
KAPITEL VII	20
DOMMERHONORAR	20
KAPITEL VIII	21
SPILLERLICENS.....	21
KAPITEL IX	22
KLUBSKIFTE OG TRANSFER	22
KAPITEL X	24
UNGDOMSTURNERINGERNE	24
§ 1 – Ungdomsspiller.....	24
§ 2 – Fælles turneringsregler.....	24
§ 3 – Turneringstilmelding.....	27
§ 4 – Trænerlegitimation.....	27
§ 5 – Fælles trænermøder ved sæsonstart.....	28
§ 6 – U6-U8-turneringen	29
§ 7 – U10-turneringen	31
§ 8 – U12-turneringen	32
§ 9 – U14-turneringen	34
§ 10 – U16-turneringen	39
§ 11 – U18-turneringen	45
§ 12 – Ny ungdomsrække for alderen U14-U17 (U14.3-U17.3)	48
KAPITEL XI	50
SUPERISLIGAEN, KVINDELIGAEN, DIVISIONERNE OG POKALTURNERINGEN	50
§ 1 – Superisligaen	50
§ 2 – Kvindeligaen	52
§ 3 – Divisionen	53
§ 4 – Pokalturnering	55
KAPITEL XII	57
MOTIONSRÆKKERNE	57
§ 1 – 2. division.....	57
§ 2 – Old Boys-turneringen.....	58
§ 3 – Kvinde 2	60
KAPITEL XIII	61
ALDERSDISPENSATION	61

§ 1 – Generelle regler	61
§2 – Kollektiv ansøgning for spillere, der er for gamle til at spille på holdet pga. mangel på spillere.....	62
§ 3 – Ansøgning om aldersdispensation til en målmand på grund af mangel på målmand.....	62
§ 4 – Dispensation til drengespiller, der er for ung til at spille på holdet.....	62
§ 5 – Dispensation til pigespiller i Divisionen, der ønsker at spille i U18-drengerækken.....	62
§ 6 – Dispensation til pigespiller i U18-drengerækken	63

Kapitel I

GENERELLE TURNERINGSBESTEMMELSER

§ 1

Alle kampe spilles efter International Ice Hockey Federation (IIHF) Turnerings- og Spilleregler under hensyntagen til DIU's særlige nationale turnerings- og spilleregler.

§ 2

DIU's Danmarksturnering afvikles i en Superisliga og Divisionen, se Turneringsbestemmelser, kap. II. De enkelte turneringer kan navngives med et sponsornavn.

Såfremt en forening af nogen årsag ikke tilmelder sit hold i den serie/turnering, som foreningen er berettiget til at deltage i, vil næste kvalificerede forening kunne tilbydes deltagelse i stedet. DIU's turneringsansvarlige træffer den endelige afgørelse.

§ 3

DIU skal udskrive og sørge for gennemførelse af de af Danmarks Idrætsforbund anerkendte Danmarksmesterskaber og hvert år inden 15. januar indsende en oversigt til DIF over de konkurrencer/Danmarksmesterskaber, som i det pågældende år agtes afholdt, samt umiddelbart efter konkurrencens afholdelse indsende meddelelse om Danmarksmestrenes navne.

I omtalen af et anerkendt Danmarksmesterskab skal formuleringen "Danmarks Idrætsforbunds Danmarksmesterskab" indgå.

DIU skal indhente samtykke fra DIF's bestyrelse, hvis et Danmarksmesterskab ønskes afholdt uden for Danmark.

§ 4

DIU skal indsende turneringsreglementer og vejledninger til DIF til efterretning og ved offentlige konkurrencer oplyse i programmer og anmeldelsesblanketter og alle andre offentligt tilgængelige dokumenter, at unionen er medlem af DIF.

§ 5

Enhver turnering, der afholdes i Danmark, og som ikke udskrives af DIU, skal godkendes af DIU's administration.

Ansøgning om tilladelse til at arrangere eller deltage i en turnering skal indeholde:

1. Turneringens navn
2. Deltagende foreningers navne
3. Turneringsform

4. Entré til kampen(e)

5. Øvrige bestemmelser gældende for turneringen

§ 6

Kun DIU kan stå som officiel arrangør af landskampe, men kan optage en forening som medarrangør på hjemmebane. De økonomiske betingelser aftales i hvert enkelt tilfælde.

§ 7

DIU's medlemmer må i Danmark ikke medvirke ved eller deltage i arrangementer, stævner eller konkurrencer, som er arrangeret af andre organisationer end DIU, medmindre DIU giver forudgående skriftlig tilladelse hertil. DIU kan give en almindelig tilladelse, for så vidt angår samarbejde med andre idrætsorganisationer, med hvilke DIF's bestyrelse har tilladt samarbejde.

Foreninger og organisationer tilsluttet DIU må kun spille mod hold, der er tilsluttet DIU eller andre nationale forbund under IIHF. I særlige tilfælde kan DIU's bestyrelse efter ansøgning dispensere fra denne regel.

§ 8

Foreninger skal indhente DIU's forudgående skriftlige tilladelse til foreningens deltagelse i træningskampe, løbende turneringskampe samt ishockeystævner i udlandet.

§ 9

I sager, hvor der er tvivl om fortolkningen af en turneringsbestemmelse, træffer DIU's turneringsansvarlige beslutning om, hvorledes bestemmelsen skal forstås.

Kapitel II

KAMPE

Isbaner

§ 1

Kampe skal spilles på baner godkendt af DIU. DIU kan dog meddele dispensation fra de gældende isbanekrav.

§ 2

Når hjemmeholdets bane, i en serie spillet som dobbeltturnering eller mere, ikke er spilleklar, kan turneringsledelsen beordre holdene at bytte bane, eller spille på en tredje bane.

§ 3

Foreninger, som afgiver forkerte oplysninger om baneforholdene, kan af DIU's bestyrelse dømmes til at erstatte modstanderholdets og dommernes rejse- og andre omkostninger.

Officials og trænere

§ 4

Den arrangerende forening har pligt til at sørge for de fornødne kvalificerede officials og den fornødne sikkerhed for spillere og dommere. Antallet af officials bestemmes af den turneringsansvarlige.

Kvalificerede officials er f.eks. dommere, der er godkendt af DIU's Dommerudvalg til at dømme kampe i den aktuelle turnering/række. I kamprapporten for en turnerings- eller stævnekamp, som DIU efter aftalen med dommerforeningen ikke leverer dommere til, skal påføres navnene på den eller de kvalificerede dommere fra den arrangerende forening, som har dømt kampen. Er dette krav ikke opfyldt, skal foreningen betale en afgift til DIU på 300,00 kr. pr. kamp. Afgiften opkræves af DIU og øremærkes til uddannelse af begynderdommere og til andre uddannelsesaktiviteter, der skal fremme rekrutteringen og udviklingen af danske ishockeydommere.

Til hver kamp i Superisligaen og Pokalturneringen skal den arrangerende forening sørge for, at der er en læge til stede.

Den arrangerende forening sender straks efter kampens afslutning kamprapporten til turneringsledelsen.

Spilledragt og udstyr

§ 5

Hvis to hold har ens spilledragter, skal gæsteholdet bytte dragt. Det påhviler gæsteholdet i forvejen at undersøge, hvilken dragt hjemmeholdet anvender. Ved kampe på neutral bane trækkes lod om, hvilket hold der eventuelt skal skifte trøjer.

Det skal fremgå af turneringsplanen for Superisligaen, hvilke trøjer der skal benyttes af henholdsvis hjemme- og gæsteholdet. Hvis gæsteholdet desuagtet medbringer de forkerte spilledragter til en kamp i Superisligaen, kan DIU's Turneringsansvarlige idømme holdet en bødestraf på indtil 5.000 kr.

Ovennævnte er en afvigelse fra IIHF's regler og gælder kun i nationale kampe i Danmark.

I alle kampe med deltagelse af udenlandske hold gælder IIHF's regler, hvoraf det fremgår, at det påhviler hjemmeholdet at skifte trøjer, hvis spilledragterne har ens eller forvekslelige farver.

I Superisligaen skal samtlige spillere bære navn på ryggen af spilletrøjen. Bogstaverne skal være 8 cm høje og i blokskrift. Bogstaverne skal udføres i en fra trøjen afvigende farve, således at navnet er tydeligt og læsbart.

I øvrigt skal IIHF's bestemmelser om spilledragterne følges, herunder også reglerne om, at strømper og trøjer skal have samme farve, og at basisfarven skal dække ca. 80% af spilledragten.

§ 6

Halsbeskyttelse er obligatorisk udstyr for samtlige spillere hver gang, man går på isen. Dette er en afvigelse fra IIHF's spilleregler.

Spilleberettiget spiller

§ 7

Ved en spilleberettiget spiller forstås en spiller, der opfylder DIU's bestemmelser for at deltage i kamp.

En spiller, der er på try-out, er spilleberettiget i try-out perioden, der dog skal være tilendebragt senest 1. november i sæsonen. Efter denne dato er spilleren alene spilleberettiget for foreningen, hvis der indgås kontrakt med ham. Denne kontrakt kan indeholde en klausul om prøvetid. En sådan klausul sidestilles ikke med try-out.

Opstår der inden eller under kampen tvivl, om en spiller er spilleberettiget, skal spilleren have lov til at fortsætte kampen, og sagens afgørelse overgives til DIU, hvis der indgives protest.

§ 8

En forening må ikke benytte en spiller i årgangene U8-Divisionen i turneringskampe, hvis spilleren hverken har dansk indfødsret eller fast bopæl i Danmark. DIU's Bredde- og Ungdomsudvalg kan dispensere fra dette forbud, særligt hvis udvalget skønner, at spillerens personlige forhold taler for en dispensation.

§ 9

Ret til at deltage i kampe for foreningens hold i Divisionen har spillere, der ikke har deltaget i foreningens seneste kamp i Superisligaen.

Det skal efter kampen markeres på den elektroniske kamrapport, hvis en spiller på kamrapportens spillerliste ikke har været på isen i løbet af kampen.

Når flere seniorhold fra en forening spiller samme dag, har foreningen ret til at anvende spillere i lavere klasse, forudsat at disse ikke spiller samme dag i en højere klasse.

Ovenstående regler gælder ikke spillere, der er under 23 år på kampdagen. Reglerne gælder heller ikke for indtil tre spillere, som er 23 år eller ældre, og disse spillere kan være forskellige fra gang til gang.

For slutspillet er i øvrigt gældende:

For foreninger, hvor Divisionen ikke er holdet, der deltager i øverste række, har spillere – som i indeværende sæson har været registreret på kamrapporten i en eller flere kampe i Superisligaen - kun ret til at deltage i en slutspilskamp, såfremt spilleren har deltaget i (og været registreret på kamrapporten) i minimum 5 kampe i Divisionen grundspil. U20-spillere er dog undtaget denne regel.

§ 10

I turnerings- eller kvalifikationskampe, der er udsat, kan kun deltage spillere, der var spilleberettigede til den oprindelige kamp.

§ 11

DIU's turneringsansvarlige kan tillade, at en spiller, som ellers ikke er spilleberettiget, deltager i særlige opvisningskampe.

Forsinkelse og udeblivelse m.m.

§ 12

Det påhviler hjemmeholdet i god tid at kontakte DIU's turneringsansvarlige, hvis kampen ikke kan gennemføres til fastsat tid på grund af tekniske vanskeligheder eller anden årsag.

- 1) Såvel ude- som hjemmebanehold skal møde på kampstedet senest 1 time før fastsat kampstart, og udeholdets rejse skal være tilrettelagt således, at dette under normale omstændigheder kan nås med det/de valgte transportmidler.
- 2) Opstår der før eller under transport sådanne forsinkelser, at kravet i pkt. 1 ikke kan opfyldes, påhviler det den forsinkede forening snarest muligt at underrette den arrangerende forening herom, med angivelse af forventet forsinkelse og grunden hertil, samt om muligt straks at fortsætte den forsinkede rejse.
- 3) Hvis begge hold ikke er eller som følge af forsinkelse kan forventes at være spilleklare på banen senest 15 min. efter fastsat kampstart, eller hvis kampen må afbrydes på grund af tekniske vanskeligheder, af sikkerhedshensyn eller af andre grunde, påhviler det kampens hoveddommer(e) at afgøre, om kampen skal udsættes yderligere eller aflyses. Hoveddommer(e) skal så vidt muligt konferere med DIU's turneringsansvarlige, inden afgørelsen træffes.

Såfremt dommeren udsætter kampen, kan han på ethvert senere tidspunkt bestemme, at den helt skal aflyses. Dommeren kan ikke uden begge holdlederes samtykke udsætte kampstart mere end 1 time.

Ved udøvelsen af sit skøn, om en kamp skal udsættes yderligere, skal dommeren tage hensyn til, om kampens gennemførelse med forsinkelse kan ske på en for begge hold forsvarlig måde, og om der er praktiske forhold i forbindelse med kampens afvikling, som taler mod denne løsning.

- 4) Aflyses kampen iht. pkt. 3, indberetter dommeren straks dette til DIU's turneringsansvarlige, som herefter beslutter, eventuelt efter at have hørt foreningerne, om
 - kampen er lovlig aflyst og udsat, eller
 - det/de fejlende hold skal erklæres for tabere af kampen med målcifrene 0-5
 - det/de fejlende hold skal udelukkes fra turneringen

Ved sin afgørelse skal den turneringsansvarlige tage hensyn til, om det forsinkede/udeblevne hold kan dokumentere en gyldig grund til forsinkelsen/udeblivelsen. Ved aflysning på grund af tekniske forhold, af sikkerhedsmæssige grunde eller på grund af andre forhold, skal den turneringsansvarlige tage hensyn til, om der har været fortilfælde, der involverer det pågældende hold eller den pågældende skøjtehal.

Begrebet "lovligt aflyst/udsat" dækker bl.a. over følgende forhold (listen er ikke udtømmende):

- Vejrlig der gør det umuligt at transportere sig til en kamp
- Helt ekstraordinære skades- og/eller sygdomssituationer for ungdomshold, hvor spillere deltager på flere hold

Det er den turneringsansvarliges konkrete vurdering fra sag til sag, der lægges til grund for, om en kamp kan udsættes/aflyses lovligt og i beslutningen skal DIU's Sportsafdeling

inddrages. I ungdomskampe gælder det, at reglerne for minimumsantal i en given turnering er gældende.

Såfremt kampen er lovligt aflyst og udsat, skal ny kampdato/sted fastsættes af DIU's turneringsansvarlige.

DIU's turneringsansvarlige kan – på baggrund af indstilling fra de to implicerede hold – beslutte at kampen ikke kan fastsættes til ny afvikling (f.eks. pga. manglende istid/plads i kalenderen). I disse tilfælde beslutter DIU's turneringsansvarlige, hvilket hold der dømmes som taber af kampen med målcifrene 0-5.

- 5) Kampflytninger m.m. skal godkendes af DIU's turneringsansvarlige. Kampflytning kan kun ske mod betaling af et gebyr til DIU, se Turneringsbestemmelser, kap. III, § 4.

§ 13

Såfremt et hold i strid med hoveddommerens instruks nægter at stille op eller afbryder kampen og forlader banen i utide, medfører dette, at det nægtende hold taber kampen med målcifrene 0-5. Disse målcifre anvendes dog kun, såfremt det nægtende hold på tidspunktet for kampens afbrydelse ikke var bagud med større målcifre.

§ 14

En forening er forpligtet til at stille op til hver kamp i de turneringer, den har tilmeldt sig. Kampe i DIU's turneringer har fortrinsret frem for turneringer, stævner og kampe organiseret af forbund og klubber i lande uden for Danmark, medmindre andet fremgår af disse vedtægter.

En forening, der ikke opfylder denne bestemmelse, er forpligtet til at betale bøde og eventuel skadeserstatning efter følgende regler:

1. For det tilfælde, at et hold trækkes fra en turnering, betales bøde til DIU således:
 - Divisionen: 25.000 kr., og indbetalte dommerudgifter bliver ikke refunderet til foreningen
 - U18, U16, U14 samt puljeturneringer for 1. hold: 10.000 kr., og indbetalte dommerudgifter bliver ikke refunderet til foreningen
2. Ved ulovlig udeblivelse fra enkelte kampe i DIU's turneringer samt puljeturneringer for alle hold, betales bøde til DIU således:
 - Kampe inden for landsdelen (Jylland/Fyn eller Sjælland): 5.000 kr.
 - Landsdækkende kampe: 15.000 kr.
3. Ved ulovlig udeblivelse fra enkelte kampe i Superisligaen gælder ovenstående bødestemmelser tilsvarende, og derudover skal foreningen betale skadeserstatning med indtil 50.000 kr. for det tab, den derved påfører modstanderholdet. Erstatningen, der fastsættes endeligt af DIU's Amatør- og Ordensudvalg, afregnes af DIU til modstanderholdet på grundlag af foreningens tabsopgørelse

Bødeprovenuet skal af DIU anvendes til at dække dokumenterede tab hos den/de foreninger, der berøres af udeblivelsen fra turneringen eller fra enkelte kampe. DIU's turneringsansvarlige træffer endelig afgørelse om tabsdækningen. Et eventuelt overskydende provenu skal af DIU øremærkes til træneruddannelse.

Pointberegning og placering

§ 15

Ved kamp efter seriesystemet skal pointberegningen og placeringen i en serie afgøres således:

- I Superisligaen, Divisionen og andre seniorturneringer gives 3 point for en sejr i ordinær spilletid, mens der i tilfælde af uafgjort efter ordinær spilletid gives 2 point til vinderen af en sejr i Sudden Victory eller en eventuelt efterfølgende straffeslagskonkurrence, og 1 point til taberen. Der henvises til § 20 nedenfor.

For ungdomsrækkerne henvises til Turneringsbestemmelser, kap. X.

- Placeringen i en serie afgøres ved antallet af erobrede point.

For samtlige senior- og ungdomskampe og stævner under DIU gælder, at hvis to eller flere hold står lige, anvendes IIHF's regler. Dette indebærer, at hvis to eller flere hold har lige mange point, afgøres deres placering som følger:

1. Indbyrdes point
2. Indbyrdes målscore
3. Flest scorede mål i indbyrdes kampe.

Står holdene stadig lige, f.eks. hvor to hold har spillet uafgjort i deres indbyrdes kamp, tages det nærmeste lavere (ved afgørelsen af 1. pladsen) eller højere rangerede hold med i udregningen af indbyrdes kampe.

§ 16

Anvendelse af en ikke spilleberettiget spiller medfører nederlag med målcifrene 0-5 og 0 point. Det ikke fejlende hold får 3 point. Har det fejlende hold tabt med større målforskel end 0-5, gælder dette målresultat.

Har begge hold anvendt en ikke spilleberettiget spiller, noteres begge hold for nederlag og 0 point samt begge for målcifrene 0-5.

§ 17

Hvis en forening tilkendes sejr og 3 point af anden grund, end hvad der er nævnt i dette kapitel, fastsættes målcifrene til 5-0. Har det fejlende hold tabt kampen med større målforskel, gælder dette målresultat.

Tilkendes begge hold nederlag af anden grund end hvad § 18 angiver, noteres begge for 0 point og målcifrene 0-5.

§ 18

Bliver et hold udelukket fra en igangværende turnering, annulleres alle de kampe, det har spillet i den ikke færdigspillede turnering, og holdet placeres som nummer sidst i turneringen med 0 point og 0 mål for og imod.

Indeholder turneringen derbykampe, annulleres alle derbykampe mellem alle hold i turneringen.

Afgørelse af uafgjorte kampe

§ 19

Playoff-kampe i Superisligaen, Kvindeligaen samt Pokalfinalen/Final4-finalen

I tilfælde af målmæssig lighed efter ordinær spilletid i følgende kampe spilles Sudden death-perioder á 20 minutter, hvor der spilles til første scorede mål:

- Play-off kampe i Superisligaen og Kvindeligaen
- Pokalfinalen

I en Sudden death-periode spilles 5 vs. 5, når holdene er fuldtallige.

Der køres ny is efter udløbet af den ordinære spilletid samt efter hver Sudden death-periode.

§ 20

Andre kampe

I alle andre playoff-kampe og grundspilskampe i Superisligaen, Kvindeligaen, Divisionen og U18 spilles således i tilfælde af uafgjort resultat eller point- og målmæssig lighed efter ordinær spilletid:

- Der spilles én Sudden Victory-periode på 5 minutter, hvor der spilles til først scorede mål
- I Sudden Victory-perioden spilles 3 vs. 3, når holdene er fuldtallige
- Der køres ikke ny is efter udløbet af den ordinære spilletid, og holdene skifter ikke banehalvdel

Regler for straffeslagskonkurrence til afgørelse af kamp:

- Der udpeges 3 spillere, 1 målmand og 1 standby til straffeslagskonkurrencen. Der kan ikke udpeges en spiller eller en målmand, hvis udvisningstid ikke er udløbet, når Sudden Victory-perioden er afsluttet
- Alle 3 skud i straffeslagskonkurrencen gennemføres, medmindre stillingen er 2-0 til et af holdene efter 2 skud til hvert hold
- I tilfælde af uafgjort efter 3 skud til hvert hold skydes 1-1, til der findes en vinder. 1 spiller udpeges til hvert straffeslag. Samme spiller må gerne udpeges hver gang, også selv om han har deltaget blandt de 3 udvalgte i første runde

I øvrigt gælder de sædvanlige regler for afvikling af straffeslagskonkurrence.

Kapitel III

ØKONOMISKE BESTEMMELSER

§ 1

For deltagelse i turneringerne betaler foreningerne til DIU pr. sæson følgende beløb:

Superisligaens grundspil, pr. hold:	20.000,00 kr.
Kvartfinalepulje, pr. hold:	20.000,00 kr.
Semifinaler, pr. hold:	10.000,00 kr.

Finaler:

Om guld/sølv, pr. hold:	20.000,00 kr.
Om bronze, pr. hold:	5.000,00 kr.

Divisionen, pr. hold:	5.000,00 kr.
Divisionens slutspil, pr. hold:	5.000,00 kr.

Når turneringsplanen for den enkelte turnering er endeligt udsendt af DIU's turneringsansvarlige, sender DIU's kontor faktura med 8 dages betalingsfrist. Faktureringen kan dog tidligst ske i august måned.

Er afgiften ikke indgået til DIU senest på forfaldsdatoen, er foreningen ikke spilleberettiget.

§ 2

Såfremt Divisionsforeningen og DIU beslutter at afvikle Pokalturneringen som et Final4-arrangement, skal dette besluttes og udmeldes senest ved sæsonstart. Herved bortfalder bestemmelserne i denne paragraf.

I alle kampe i Pokalturneringen samt i Pokalfinalen har hjemmeholdet alle billet- og arrangementsindtægter samt alle udgifter ved kampen.

Hjemmeholdet i en Pokalfinale skal uden beregning tilbyde indtil 6 VIP-billetter til udeholdet samt indtil 10 VIP-billetter til DIU. VIP-billetterne skal indeholde spisning m.m., drikkevarer i pauserne samt siddeplads i bedste kategori.

Finaleholdet betaler desuden et beløb på 30.000 kr. til udeholdet. Beløbet, som indekseres efter Nettoprisindekset (februar 2007 = 100), betales til udeholdet senest 8 dage efter finalen.

For det tilfælde, at Pokalfinalen afvikles i en anden form end en enkelt kamp, fx som et Final4-stævne, kan DIU's turneringsansvarlige efter rådføring med de involverede foreninger beslutte en anden indtægts- og udgiftsfordeling end anført ovenfor.

§ 3

Alle rettigheder vedrørende bande- og andre reklamer tilhører den arrangerende forening, jf. dog Turneringsbestemmelser, kap. VII nedenfor.

§ 4

Ved flytning af en turneringskamp efter den af DIU's turneringsansvarlige fastsatte deadline skal den forening, der ønsker kampen flyttet, betale kampflytningsgebyret for årgangen.

U8-U12: 250,00 kr.

U14-Divisionen: 500,00 kr.

Motionsrækkerne fritages for kampflytningsgebyr.

Dette gælder, hvad enten foreningen er hjemme- eller udehold.

Kampflytninger skal ske i DIU's elektroniske administrationssystem, og en kamp kan først flyttes, når gebyret er indbetalt via kreditkort.

Kampflytninger på grund af internationale klubkampe i en IIHF-turnering samt landskampe er gebyrfrie.

Kapitel IV PROTESTER

§ 1

Protest kan afgives af en forening og/eller enkeltperson undergivet DIU's love mod:

- a. En kamps tekniske afvikling eller mod baneforhold eller andre forhold i forbindelse med kampens afvikling
- b. Brud på DIU's Turneringsbestemmelser eller Spilleregler
- c. Beslutninger truffet af DIU's bestyrelse, Amatør- og Ordensudvalget, Disciplinærudvalget, andre udvalg eller DIU's turneringsansvarlige.

§ 2

Protester nævnt under § 1 a og b skal sendes med post eller pr. e-mail til DIU's kontor snarest og således, at DIU har protesten i hænde senest 2 døgn efter kampens afslutning.

Protester vedrørende en kamps tekniske afvikling, jf. § 1 a, kan dog ikke behandles, såfremt den protesterende part ikke inden kampens afslutning har meddelt kampens dommer sin protest.

Såfremt en overtrædelse af turneringsbestemmelserne, jf. § 1 b, først skulle komme til DIU's kendskab senere end 2 døgn efter kampafslutning, hvad enten dette sker efter protest eller ej, kan DIU beslutte at behandle sagen alligevel.

Protest over en afgørelse truffet af DIU eller et andet organ under DIU, jf. § 1 c, skal sendes til DIU's kontor inden 14 dage fra datoen for afgørelsen.

Enhver protest skal indeholde en sagsfremstilling og begrundelse og skal ledsages af et protestgebyr på 2.500,00 kr. pr. sag. Beløbet – minus et fast gebyr 1.000,00 kr. – tilbagebetales, såfremt protesten tages til følge.

§ 3

I protestsager indgivet efter § 1 a og b træffer DIU's turneringsansvarlige beslutning i sagen med ankemulighed til DIU's Amatør- og Ordensudvalg.

I protestsager indgivet efter § 1 c, eller hvor konflikten alene vedrører spørgsmål af økonomisk karakter mellem foreninger, videresender DIU protesten til Amatør- og Ordensudvalget, som herefter behandler sagen i overensstemmelse med DIU's Love, kap. IX.

§ 4

Efter modtagelse af protesten skal DIU omgående underrette en eventuel modpart i sagen om, at protest er indgivet. Hvis protestsagen behandles af Amatør- og Ordensudvalget, følges herefter den procedure, der er beskrevet i DIU's Love, kap. IX. Hvis protestsagen skal behandles af DIU's

turneringsansvarlige, skal DIU afkræve en udtalelse fra en eventuel modpart i sagen, og DIU kan vælge at indhente yderligere indlæg fra sagens parter, hvis dette skønnes nødvendigt for at tilvejebringe et sikkert beslutningsgrundlag for afgørelsen.

DIU skal prioritere at træffe en hurtig afgørelse i protestsager, navnlig hvor udfaldet af sagen kan have betydning for turneringsafviklingen.

§ 5

DIU's afgørelse i protestsagen skal indeholde en kortfattet sagsfremstilling og en begrundelse.

§ 6

Såfremt en protest tages til følge af DIU eller et andet organ under DIU, skal regelovertrædelsen sanktioneres på den måde, det er angivet i DIU's Love og Turneringsbestemmelser.

Såfremt der ikke er angivet nogen sanktion for regelovertrædelsen, kan denne sanktioneres på en eller flere af følgende måder:

- Karantæne
- Udelukkelse fra deltagelse i en eller flere af DIU's turneringer
- Tabt kamp
- Omkamp
- Bødestraf på indtil 10.000 kr., og
- Erstatning for økonomisk tab på indtil 50.000 kr.

Kapitel V

REPRÆSENTATION PÅ LANDSHOLD

§ 1

Spillere på IIHF transferkort skal af sin forening gives fornøden frihed til deltagelse på eget nationalt landshold i overensstemmelse med IIHF's til enhver tid gældende transferregler.

Der kan ikke gyldigt aftales en afvigelse fra denne regel mellem spiller og forening.

Spilleres - med eller uden transferkort - udtagelse til landshold eller forberedelse til deltagelse på landshold kan ikke medføre udsættelse eller forsinkelse af danske turneringer.

Kapitel VI

REKLAMEREGLER

§ 1

DIU er forpligtet til at udarbejde bestemmelser for reklamebrug efter retningslinjer fastsat i DIF's love.

Foreningerne har ret til at placere reklamer på spilledragt og udstyr.

Spilledragtens grundfarve skal dække ca. 80% af spilledragten. Nummerbetegnelse og navn skal være fremherskende.

Ved deltagelse i internationale kampe/turneringer kan særlige regler være gældende.

Foreningerne skal følge DIF's retningslinjer vedrørende reklamer og er selv ansvarlige for indgåede reklameaftaler.

§ 2

DIU har følgende reklamerettigheder i Superisligaen, Divisionen og Pokalfinalen:

Spilledragtens ærmer defineret som "målt fra albuen og 30 cm op ad ærmet":

Dette område skal være frigjort, og i midten og på ydersiden af ærmet placeres det af DIU udleverede logo, der påsyes/påtrykkes efter særlig vejledning.

DIU har endvidere ret til at disponere over 8 meter fjernsynsdækket bandereklameplads.

Foreningerne forpligter sig til at leve op til hovedsponsoraftalers indhold vedrørende serviceydelser i de enkelte haller. DIU forpligter sig til omgående efter indgåelse af sådanne aftaler at informere foreningerne om de ydelser, der skal præsteres efter aftalen.

I mangel af særlig aftale herom vedtages honoreringen til foreningerne for disse ydelser hvert år på ½-årsmødet i november, og det aftalte vederlag udbetales af DIU til foreningerne senest den 31. marts det følgende år.

§ 3

Spillere, der er ansat i en virksomhed, som står i et direkte konkurrenceforhold til annoncøren, er frit stillet, om de vil bære den pågældende reklame eller ej.

§ 4

Ved internationale turneringer og kampe, hvor DIU er underlagt IIHF's regler, skal reklamer på bänder, isflade, drop-net og matchur vige.

Reklamepladserne tilhører således IIHF uden udgift for IIHF/DIU.
Omkostninger til opsætning af specialreklamer i denne forbindelse afholdes af DIU, som ligeledes afholder udgifterne til retablering af de oprindelige reklamer.

§ 5

Ved landskampsarrangementer tilhører reklamerettighederne DIU. Udgifter til retablering af oprindelige reklamer afholdes af DIU.

§ 6

Overtrædelse af gældende regler for reklamering kan af DIU straffes med en DIU tilfaldende bøde og/eller udelukkelse fra turneringer.

Kapitel VII

DOMMERHONORAR

§ 1

Dommerhonorarer og kørselsgodtgørelser forhandles mellem DIU's bestyrelse og Dansk Ishockey Dommerklub og vedtages på et ordinært repræsentantskabsmøde efter indstilling fra DIU's bestyrelse.

Honorar og kørselsgodtgørelse afregnes af DIU over for dommerne, og DIU sørger for korrekt og rettidig indberetning til myndighederne.

DIU opkræver ratebeløb og a conto-beløb hos foreningerne til dækning af de dommerudgifter, som skal dækkes endeligt af foreningerne.

§ 2

Foruden de almindelige dommerudgifter pr. kamp (honorarer og godtgørelser) betales en afgift til uddannelse af dommere. Uddannelsesafgiften vedtages ligeledes på et ordinært repræsentantskabsmøde.

Uddannelsesafgiften indbetales til DIU's kontor senest 15. august hvert år.

§ 3

DIU's turneringsansvarlige er bemyndiget til efter forhandling med de relevante parter at ændre afgifterne, såfremt grundlaget herfor ændres, f.eks. ved ændringer i afviklingen af en turnering.

Kapitel VIII

SPILLERLICENS

§ 1

Enhver spiller, der repræsenterer en forening under DIU, skal være registreret i DIU's elektroniske spillerdatabase for at kunne spille i en DIU-turnering.

Registreringen kan kun ske online i databasen, og ved registreringen skal oplyses spillerens navn og fødselsdata.

Først når spilleren er registreret i databasen og godkendt af den ansvarlige for den respektive turnering, er han/hun spilleberettiget.

§ 2

Registreringens gyldighedsperiode er fra 1. august til 31. juli det efterfølgende år.

§ 3

DIU har på foreningernes vegne og på vilkår, der er aftalt med foreningerne, tegnet en kollektiv arbejdsskadeforsikring, som dækker kontraktansatte spillere i DIU's Superisliga.

Hvert ligaselskab kan have indtil 25 spillere dækket under forsikringen.

Kapitel IX

KLUBSKIFTE OG TRANSFER

§ 1

Ved klubskitte forstås, at en spiller skifter fra en forening til en anden forening.

Transferdeadline i Divisionen skal altid følge den til enhver tid gældende transferdeadline i isligaen, således at de to datoer altid er ens.

For alle spillere i alle rækker er det gældende, at et klubskitte – uanset tidspunkt – kræver godkendelse af formanden for henholdsvis spillerens nuværende og kommende klub.

Godkendelsen skal ske elektronisk i DIU's spillerdatabase, se Turneringsbestemmelser, kap. VIII.

For spillere, som er over 20 år på klubskitetidspunktet, gælder følgende klubskittere regler:

- I løbet af en sæson (1. april-31. marts) kan spilleren frit skifte klub til og med 30. september
- I tidsrummet fra 1. oktober til og med 31. januar kan hver klub kun modtage netto yderligere fem spillere over 20 år ved klubskitte og/eller transfer

For spillere, der på klubskitetidspunktet er under 20 år, og tilhører årgangene U8-U16, gælder følgende klubskittere regler:

- Hver klub kun kan modtage samlet fem spillere i disse årgange ved klubskitte i løbet af sæsonen
- For spillere som er U8, er det muligt at skifte klub det først kalenderår efter opstart, uden at tælle med i kvoten

Generelle regler

I løbet af en sæson (1. april-31. marts) kan spilleren frit skifte klub til og med 30. september uden at imødekomme en karantæne. I tidsrummet fra 1. oktober til og med 31. januar kan spilleren skifte klub, men vil imødegå en karantæne jf. nedenstående karantæne regler. Efter 31. januar kan spillere ikke længere skifte klub i indeværende sæson.

Spilleren får karantæne i 3 turneringskampe, hvis skiftet foretages inden 24. december. Spilleren får karantæne i 5 turneringskampe, hvis skiftet foretages efter 24. december i følgende rækker:

Divisionen
U18
U16
U14
U12

Karantænen gælder for kampe i den række, spilleren aldersmæssigt tilhører. Karantænen udmåles på baggrund af den eller de rækker spilleren har deltaget i på alderssvarende niveau i den afgivne klub.

Karantænen kan således afsones i 1'er og/eller 2'er rækken, men ikke andre rækker.

Spilleren er ikke spilleberettiget i andre turneringer under DIU førend karantænen er afsonet.

En spiller med dansk indfødsret i årgangene U12-U20, som senest 31. december skifter fra en udenlandsk klub til den klub, han senest tilhørte før skiftet til den udenlandske klub, skal ikke have karantæne.

Bredde- og Ungdomsudvalget kan kun i særlige tilfælde helt eller delvist dispensere fra reglerne ovenfor. Udvalgets afgørelse er konkret, og ved afgørelsen lægges vægt på både spillerens, afgivende klubs og modtagende klubs forhold. Begge klubber skal høres, før der træffes en beslutning. Som udgangspunkt gives dispensationer kun på baggrund af følgende:

1. Klubskifte sker på baggrund af mobning i afgivende klub. Den afgivende klub skal herefter bekræfte
2. Klubskiftet sker på baggrund af, at forældrene flytter landsdel
3. Klubskiftet sker på baggrund af, at holdet lukkes, og spilleren må finde en ny klub for at kunne spille

Herudover kan der være helt særlige individuelle hensyn, som vurderes af Bredde- og Ungdomsudvalget.

Der dispenseres således ikke for karantænenedsættelse, selvom afgivende klub accepterer fraflytningen.

I alle tilfælde af skifte og/eller transfer gælder, at de relevante dokumenter skal være DIU's kontor i hænde senest på datoen for udløbet af den angivne frist.

§ 2

Klubskifte fra/til udlandet skal ske i overensstemmelse med IIHF's til enhver tid gældende særlige transferregler.

For et IIHF transferkort betales et gebyr, pt. 9.250,00 kr., som tillige dækker hurtigst mulig sagsbehandling.

§ 3

En spiller er ikke spilleberettiget for sin nye forening, før DIU officielt har godkendt skiftet, og spilleren er registreret i DIU's spillerdatabase, jf. Turneringsbestemmelser, kap. IX, § 1.

En spiller skal have haft spilleberettigelse i en dansk forening i minimum 30 dage, før et nyt skifte kan ske til en anden dansk forening.

Kapitel X

UNGDOMSTURNERINGERNE

§ 1 – Ungdomsspiller

Ungdomsspiller er den, der opfylder de til enhver tid gældende internationale (IIHF) aldersklassebestemmelser.

Aldersklasserne i DIU's turneringer er følgende (1. januar i sæsonen er skæringstidspunktet):

Divisionen	- Krav om 4 U20-spillere i sæsonen 2023-2024
U18	- Ikke fyldt 18 år
U16	- Ikke fyldt 16 år
U14	- Ikke fyldt 14 år
U12	- Ikke fyldt 12 år
U10	- Ikke fyldt 10 år
U8	- Ikke fyldt 8 år
U6	- Ikke fyldt 6 år

Der kan søges om aldersdispensation hos Bredde- og Ungdomsudvalget efter en af udvalget fastlagt procedure. Læs mere om aldersdispensationerne i Kap. XIII – Aldersdispensationer.

§ 2 – Fælles turneringsregler

Reglerne i denne § 2 er fælles for turneringerne i alle ungdomsrækker.

Regler, der gælder specifikt for den enkelte ungdomsrække, fremgår af følgende bestemmelser:

U8	– se § 5
U10	– se § 6
U12	– se § 7
U14	– se § 8
U16	– se § 9
U18	– se § 10
Divisionen	– se § 11

Grundserie

I U16-Divisionen turneringerne spilles en grundserie, som enten er landsdækkende eller regionalt opdelt.

Ved den fornødne tilmelding spilles endvidere landsdækkende puljespil i U18, U16 og U14, som ikke er pointgivende.

Grundserien skal efter den turneringsansvarliges beslutning fra sæson til sæson begynde i september og skal være afsluttet et bestemt antal weekender før DM-slutspillet i den pågældende række.

Grundserien spilles efter en kamprundemodell. Hver kamprunde tildeles en fast termin, og kampene i runden skal være afviklet i denne termin.

Hjemmeholdet skal tilbyde udeholdet et spilletidspunkt i terminen, som skal være forsvarligt for den pågældende aldersklasse. Hvis hjemmeholdet ikke kan tilbyde udeholdet et passende spilletidspunkt i terminen, taber hjemmeholdet kampen 0-5, og der betales kampflytningsgebyr, jf. Turneringsbestemmelser, kap. III § 4. Udeholdet taber dog kampen 0-5 og betaler kampflytningsgebyr, hvis hjemmeholdet forgæves har tilbudt udeholdet tre forskellige spilletidspunkter i terminen.

Såfremt et hold udebliver fra en grundspilskamp eller en playoff-kamp uden lovlig grund, udelukkes holdet fra deltagelse i henholdsvis playoff og DM-slutspillet, og holdet ifalder bøde efter reglerne i Turneringsbestemmelser, kap. II, § 14. Såfremt udeblivelsen skyldes holdets deltagelse i en udenlandsk turnering, nægtes holdet endvidere adgang til at deltage i nogen udenlandsk turnering i den følgende sæson.

Bredde- & Ungdomsudvalget kan – efter ansøgning fra en klub – give et hold status som såkaldt ”pointløst hold”, hvilket vil sige, at allerede opnåede point mod holdet annulleres, ligesom resten af holdets kampe ikke vil give point til den samlede stilling.

En sådan ansøgning kan tidligst ske efter første spillerunde er færdigspillet.

En sådan beslutning skal meddeles alle hold, der deltager i turneringen, og det ”pointløse holds” kampe spilles som planlagt.

Pointberegning og placering

I alle kampe i grundserien, playoff og DM-slutspil for U14 gælder, at pointberegningen og placeringen afgøres således:

Der gives 3 point for en sejr i ordinær spilletid, mens der i tilfælde af uafgjort efter ordinær spilletid gives 2 point til vinderen af den efterfølgende straffeslagskonkurrence og 1 point til taberen. Reglerne for straffeslagskonkurrence er beskrevet i Turneringsbestemmelser, kap. II, § 19.

I alle U17- og Talentligakampe skal ligeledes findes en vinder, men ved uafgjort resultat efter 60 minutters spilletid afgøres kampen ved Sudden Victory eventuelt efterfulgt af straffeslag, se Turneringsbestemmelser, kap. II, § 19.

Placeringen afgøres ved antallet af erobrede point.

Hvis to eller flere hold står lige, anvendes IIHF's regler. Dette indebærer, at hvis to eller flere hold har lige mange point, afgøres deres placering som følger:

1. Indbyrdes point
2. Indbyrdes målscore
3. Flest scorede mål i indbyrdes kampe.

Står holdene stadig lige, f.eks. hvor to hold har spillet uafgjort i deres indbyrdes kamp, tages enten det nærmeste lavere rangerede hold (ved afgørelsen af 1. pladsen) eller højere rangerede hold (ved afgørelsen af øvrige pladser) med i udregningen af indbyrdes kampe.

Playoff

Playoff-kampe defineres i dette kapitel som de kampe, der spilles efter afslutningen af grundserien, og indtil der spilles DM-slutspil. Finalen og bronzekampen om et lokalmesterskab spilles således også som playoff-kampe.

I U14-Divisionen-turneringerne spilles playoff-kampe efter afslutningen af grundserien.

Playoff-kampene skal være færdigspillede senest weekenden før DM.

I øvrigt henvises til reglerne nedenfor for de enkelte ungdomsrækker.

Afgørelse af uafgjort playoff-runde

For alle kampe i playoff for U14-U16 gælder, at hvis der er samlet point- og målmæssig lighed mellem de to hold efter henholdsvis 60 minutters spilletid i den anden kamp, afgøres kampen ved Sudden Victory, eventuelt efterfulgt af straffeslag, jf. Turneringsbestemmelser, kap. II, § 19.

I hver af U18- og Talentligakampene samt i alle DM-kampene skal findes en vinder, og ved uafgjort resultat efter 60 minutters spilletid afgøres kampen ligeledes ved Sudden Victory eventuelt efterfulgt af straffeslag, jf. Turneringsbestemmelser, kap. II, § 19.

DM-slutspillet

DIU's ungdomsmesterskaber – DM – afholdes hvert år i marts/april.

Tidspunktet fraviges kun, hvis det måtte være nødvendigt pga. U18-landsholdets deltagelse i VM.

Under forudsætning af rimelig tilmelding arrangeres følgende ordinære ungdomsturneringer i Danmark, der alle afsluttes med DM:

- Divisionen
- U18
- U16
- U14

De deltagende klubber ved DM for aldersklasserne U14-Divisionen betaler 2.500 kr. til DIU til delvis dækning af dommerudgifter.

Fordelingen af DM for de respektive aldersklasser foretages af DIU's Bredde- og Ungdomsudvalg, således at der afvikles minimum to DM-slutspil hvert år i henholdsvis Jylland/Fyn og på Sjælland.

Medaljeoversigten til alle DIU-turneringer findes på www.ishockey.dk.

Disciplinærafgørelser

Grundserien og playoff

Disciplinærafgørelser træffes af DIU's Disciplinærudvalg.

Disciplinærafgørelser sendes fra udvalget til den berørte forening og DIU's kontor.

DM-slutspil

Disciplinærafgørelser træffes af den af DIU udsendte turneringsleder.

Turneringsafgørelser

Kampflytninger m.m. skal godkendes af DIU's kontor.

Tvilstilfælde

I tilfælde af tvivl om forståelsen af bestemmelserne i dette kapitel træffer DIU's Bredde- og Ungdomsudvalg endelig og bindende afgørelse.

§ 3 – Turneringstilmelding

For at deltage i DIU's ungdomsturneringer, Divisionen og Kvindeturneringer skal den enkelte klub tilmelde sig de respektive rækker, som klubben ønsker at deltage i.

Turneringslederen fastsætter før ny sæson en tidsperiode for turneringstilmelding i de respektive rækker. Ved for sen tilmelding i en given række eller ønske om eftertilmelding kan Turneringslederen afvise tilmeldingsønsket af hensyn til planlægningen.

Turneringslederen kan ligeledes på forlangende bede klubberne om at indsende spillertrupper i U18-1-rækken og Divisionen. Turneringslederen kan på baggrund af en indsendt trup afvise deltagelse ved lavt årgangsberettiget spillerantal i de nævnte rækker.

§ 4 – Trænerlegitimation

Trænere i 1. division og ungdomsrækkerne skal have gennemgået træneruddannelse svarende til det i skemaet nedenfor angivne niveau for at kunne virke som trænere i DIU-sanktionerede kampe.

Et hold med en træner, der ikke har uddannelse som foreskrevet i skemaet nedenfor, vil ikke kunne tilmelde sig DIU-sanktionerede kampe.

Indsendelse af trænerlegitimation

Hver klub skal senest 1. september indsende en komplet oversigt over trænere og deres uddannelsesniveau. Disse oplysninger skal opdateres via SportsAdmin.

Udarbejdelse af uddannelsesplan

Såfremt en træner ikke opfylder kravene til korrekt trænerlegitimation, skal klubben senest 1. oktober indsende en uddannelsesplan. En udfyldt uddannelsesplan er en betingelse for, at træneren kan opnå dispensation til trænercertificeringen. Uddannelsesplanen skal indsendes i det af DIU

tilsendte ark.

Overholdes uddannelsesplanen ikke, frafalder dispensationen, og træneren kan således ikke deltage i boksen under DIU's turneringer.

Træneruddannelse

Der kan ikke gives dispensation til DIU's uddannelseskurser. Det betyder, at uanset hockeyerfaring skal alle kurser gennemføres for at opnå korrekt legitimation. Endvidere skal rækkefølgen for kurser efterleves i hver af de to spor:

Spor 1 – Ishockey	Spor 2 – Fysisk træning
1) Grundkursus	1) Træningslære A
2) B/U 1	2) Træningslære B
3) B/U 2	

Bredde- og Ungdomsudvalget kan, efter ansøgning fra en træners klub, tildele træneren merit for uddannelser taget i udlandet, som svarer til niveauet i det danske træneruddannelsessystem mod forevisning af dokumenter herfor. For at opretholde sin trænerlegitimation skal træneren minimum hvert tredje år deltage i DIU's refresh-kursus. Det vil være tydeligt angivet, hvilke kurser der kan fungere som refresh.

Turneringsniveau	Minimumuddannelse
U8-U10	Grundkursus
U12	Grundkursus + B/U 1
U14	Grundkursus + B/U 1 + Træningslære A
U16 og Kvinder	Grundkursus + B/U 1 + B/U 2 + Træningslære A
U18 og Divisionen	Grundkursus + B/U 1 + B/U 2 + Træningslære A + B

Efter modtagelse af ansøgningen udsteder DIU's administration licens til de trænere, der opfylder kriterierne i ovenstående skema.

§ 5 – Fælles trænermøder ved sæsonstart

DIU faciliterer før sæsonstart i de respektive årgange et fælles trænermøde i hhv. Øst og Vest. Der er mødepligt for alle klubber med minimum én træner pr. tilmeldt turneringsårgang.

Møderne sammensættes således:

- U8-U10-U12 afholder møde sammen
- U14-U16 afholder møde sammen
- U18-Divisionen afholder møde sammen

Mødedatoen for de respektive møder udmeldes inden 1. juli via DIU's kalender.

Ved udeblivelse fra det indkaldte møde faktureres klubben 300 kr. pr. årgang.

§ 6 – U6-U8-turneringen

Spilleform og banestørrelse

Afvikles som 3 vs. 3 i en halv zone (som vist på Figur 1). Ingen specifikke krav til materiale, når banen opdeles; det kan således være: små bänder, puder, reb eller lignende.

Der skal spilles med blå pucke og små mål. Spilles der uden målmand, kan kampene afvikles med mini mål.

Der tælles ikke målscore eller gives point.

Det tillades, at dommeren bærer stav til hurtigt at fordele pucken.

Alle spillere registreres på kamprapport ifm. Løvecups

Løvecups

Løvecups arrangeres af klubberne. Klubberne meddeler DIU's administration hvornår Løvecups afvikles så disse kan placeres i Sportsadmin. Det tilsigtes, at et hold maksimalt må være til stævne i tre timer og Løvecups ikke slutter senere end 16.00.

Spilletid

Kamptiden er: 1 x 15 minutter med skift på signal efter 75 sekunder, hvorefter der kan roteres til ny bane. Et nyt skift startes med faceoff.

Face off

Det er kun ved skift, at der afvikles faceoff. Ved mål og blokering af pucken, sendes den hurtigst muligt i hjørnet.

Målmænd

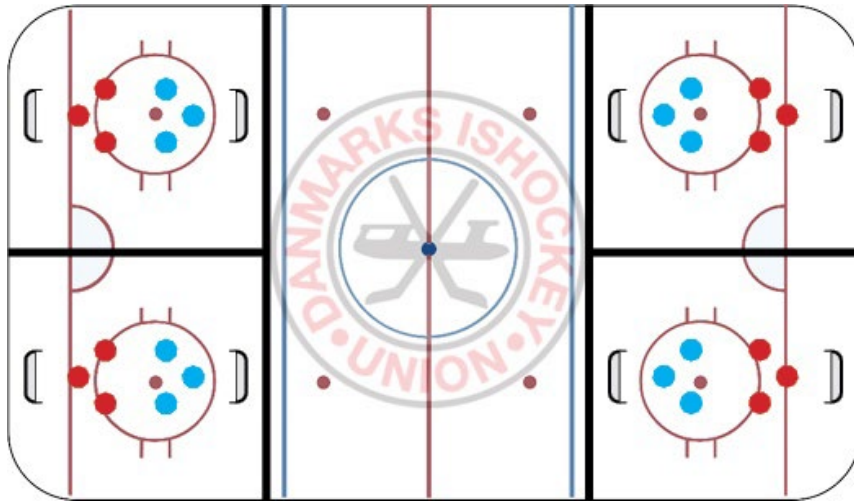
Det er ikke en betingelse for afvikling af kampene, at der er en målmand. Ved enighed imellem klubtrænerne, så tillades det, at målene vendes, sådan at spillerne skal skøjte rundt om målet for at score. Ved ingen enighed, så gælder Figur 1 nedenfor.

Kampantal

Det skal tilstræbes, at hver spiller i denne aldersgruppe skal have 10-12 kampdage, hvorfor U6 og U8 turneringer bør imødesee dette.

Tilmelding af et ekstra hold

Det er muligt at tilmelde et ekstra U8-hold til anden halvdel af sæsonen. Den turneringsansvarlige indhenter ekstratilmeldinger i december på anfordring.



Figur 1

§ 7 – U10-turneringen

Spilleform og banestørrelse

Afvikles som 3 vs. 3 i zone (se Figur 2).

Banen opdeles som anvist på figuren med hhv. store bander og puder.

Der skal spilles med blå pucke og små mål. Spilles der uden målmand, kan kampene afvikles med mini mål.

Hold

Et hold skal minimum bestå af 6 spillere på én bane. Alle deltagende spillere skal registreres på kamprapporten via Sportadmin.

Spilletid og udvisninger

2 x 15 minutter med skift efter 75 sekunder med flyvende skift. Tiden stopper ved "skadet spiller"; modsatte bane fortsætter dog spillet.

Ved udvisning markerer dommeren, og spilleren skal skifte ud

Face off

Der foretages kun face off ved:

- Begyndelsen af perioden
- Hvis pucken er ude af spil

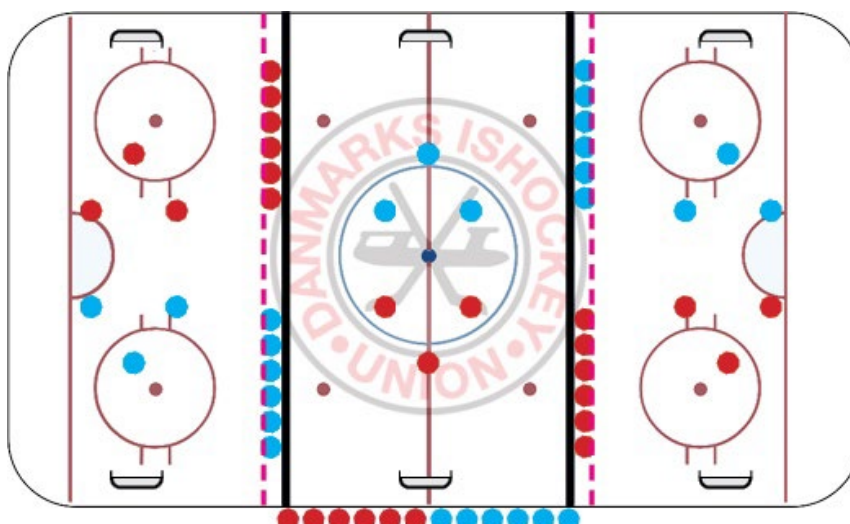
Ved blokering og mål fløjter dommeren, og målmanden sætter hurtigst muligt spillet i gang. Spillere fra modstanderholdet skal ved fløjt skøjte imod eget mål, indtil pucken er i spil.

Jævnbyrdige kampe

Det er til enhver tid tilladt at blande hold på tværs af klubber for at skabe større jævnbyrdighed i kampene, hvis forskellene er udtalte

Kampantal

Det skal tilstræbes, at hver spiller i årgangen har 12-14 kampdage



Figur 2

§ 8 – U12-turneringen

Spilleform og banestørrelse

Afvikles som 4 vs. 4 på halv bane – målene fortsat på tværs i zonen (se Figur 3). Kampene afvikles på almindelige mål og med sort puck

Spilletid, turneringsplanlægning og udvisninger

Turneringen afvikles hele sæsonen. Fordeling af antal kampe skal være jævnt fordelt udover sæsonen

Kampene spilles 2 x 15 minutter med skift efter 75 sekunder med flyvende skift. Det er muligt at afvikle kampdage som et turneringsformat.

Ved udvisning markerer dommeren, at der er sket en forseelse. Spilleren, der har begået forseelsen, sendes ud resten af skiftet. Den udviste spiller erstattes straks af en spiller fra udskiftningsboksen

Hold

Ved sæsonstart registreres klubbens spillere i Sportsadmin. På baggrund af antal registrerede spillere skal et hold bestå af en andel af 40 % af det samlede antal spillere angivet (pr. halve bane).

Alle deltagende spillere skal registreres på kamprapporten via Sportadmin.

Face off

Der foretages kun face off ved:

- Begyndelsen af perioden
- Hvis pucken er ude af spil

Ved blokering og mål fløjter dommeren, og målmanden sætter hurtigst muligt spillet i gang. Spillere fra modstanderholdet skal ved fløjt skøjte imod eget mål, indtil pucken er i spil.

Kampantal

Det skal tilstræbes, at en spiller på U12-årgangen modtager 16-20 kampdage.

Skift

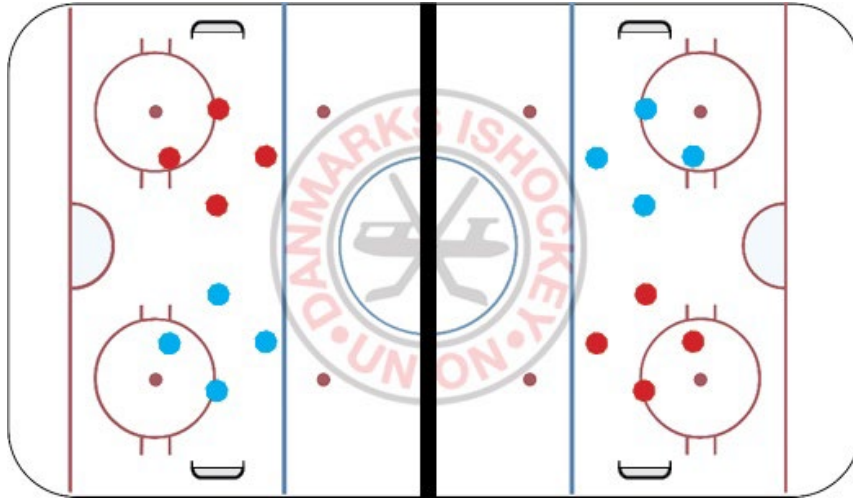
Skiftlængden er 75 sekunder, og der skiftes via et signal med flyvende udskiftninger. Når signalet lyder, skal spillere på isen lade pucken ligge. Spillere i udskiftningsboksen må gå på is i samme øjeblik signalet gives.

I tilfælde af, at der kun er én boksdør, skal holdene stå skiftevis.

Udskiftningsprocedure for U12

Udskiftninger ved spil på halv bane med to boksdøre (Hold 1=X, Hold 2=O). Der byttes ender og plads i periodepausen:

Udskiftninger ved spil på halv bane med én boksdør. Holdet længst fra målet starter altid i køen fra udskiftningsdøren. Der byttes ender og plads i køen i periodepausen.



Figur 3

§ 9 – U14-turneringen

Spilleform og banestørrelse

Afvikles som 5 vs. 5 på fuld bane.

U14-årgangen inddeles i 2 serier – U14-1 og U14-2

Alle spillere på årgangen, på nær 3 låste spillere, må spille i begge serier

De tre låste spillere kan kun spille U14-1 eller ældre

Der spilles med armbind og minimum 15 spillere i U14-1 rækken. Jævnfør regler om spil med armbind senere i denne §.

Det tilstræbes, at der spilles imellem 18-22 kampe i hver af de to turneringer.

U14-1 turneringen

U14-1 turneringen spilles på følgende måde:

Grundspil

U14-1 afvikles som en regional turnering i henholdsvis Vest og Øst.

Point

Der gives 3 point for en sejr, 2 point for en sejr i straffeslag og 1 point for et nederlag i straffeslag.

Reglerne for straffeslagskonkurrencen findes i Turneringsbestemmelser, kap. II, § 19.

Spilletid i U14-1

Kampene i Øst afvikles 3 x 15 minutter uden iskørsel. I Vest kan kampene afvikles 3 x 20 minutter med iskørsel mellem 2. og 3. periode.

I kampe hvor der kun spilles 2 perioder skal holdenes målmænd starte kampen i den ende, der giver længst distance til ens egen spillerboks, således der er kortest til udskiftningsboksen i 2. periode.

Udvisninger

Små forseelser takseres til 2 minutter. Ved idømmelse af personlig straf er det således 2+10 minutter. Ved stor forseelse tildes spilleren 5+20 minutter.

Særlige turneringsregler for U14-1

Armbindsregel

Der gælder følgende regler for afviklingen af kampe i U14-1 turneringen samt i et eventuelt puljespil:

- Et hold skal indeholde 15 markspillere og en målmand
- Hvert hold skal spille med mindst tre kæder, hvorved forstås, at man benytter mindst 15 forskellige markspillere i hver kamp. S sammensætningen af kæderne skal fremgå af den elektroniske holdopstilling, der oprettes inden kampstart i SportsAdmin
- Et hold, der stiller med færre end 15 markspillere til kampstart, taber kampen med 0-5, medmindre kampen gennemføres og tabes med en større målforskel. I så fald gælder kampens resultat
- Alle spillere i hver kæde bærer samme farvede armbind/tape, så man farvemæssigt kan skelne kæderne fra hinanden. Armbindet/tape skal være mindst 5 cm i bredden og have en farve, der er forskellig fra trøjefarven
- Kæderne spiller i fast rækkefølge, som kun kan ændres før hver ny periode
- Højest én spiller kan skifte kædefarve med en anden spiller i løbet af en kamp
- Bliver en spiller skadet, bortvist eller idømt en 10 min. personlig straf under en kamp afvikles kampen med færre spillere. Det er dog et krav, at der under hele kampen spilles med minimum tre fulde angrebskæder (9 forwards). Disse skal følge den før beskrevne rækkefølge.

Hold eller spillere med dispensation kan deltage i kampene i overensstemmelse med vilkårene for dispensationen. Overtrædelse af reglerne kan af DIU's turneringsansvarlige eller af en delegeret sanktioneres på en af de måder, der er nævnt kap. IV, § 6. Den turneringsansvarlige kan rådføre sig med DIU's Bredde- og Ungdomsudvalg før afgørelsen træffes.

Regionale mesterskaber – play off weekend

Placeringerne 1-5 i hhv. Øst og Vest kvalificerer sig til Play off-weekenden om de regionale mesterskaber og kvalifikation til Danmarksmesterskabet. Turnering afvikles lørdag-søndag i samme weekend. Turneringen afvikles som *round robin* (alle mod alle, red.) jf. nedenstående spilleplan.

1, 2 og 3 modtager hhv. guld, sølv og bronzemedaljer. Nr. 1-4 i play off-weekenden kvalificerer sig til Danmarksmesterskabsweekenden for U14.

Ved pointlighed følges IIHF's regler for afgørelse af placeringer.

Spilleplan for play off-weekend (istider er vejledende og kan rykkes efter ledig iskapacitet. Pauserne lørdag skal dog efterleves):

Lørdag

Kampstart	Kamp
10.00	1 v. 5
11.30	2 v. 4
Pause	
14.00	1 v. 4
15.30	2 v. 5
Pause	
18.00	2 v. 3

Søndag

Kampstart	Kamp
08.30	4 v. 5
10.00	1 v. 3
11.30	2 v. 5
13.00	3 v. 4
14.30	1 v. 2

Danmarksmesterskabsweekend for U14-1

DM-slutspillet spilles over en weekend med deltagelse af 8 hold. De deltagende hold er 1-4 i play off-weekenden i hhv. Øst og Vest. Turneringen spilles som en 'alle mod alle'-turnering efter en turneringsplan, der udarbejdes af DIU's turneringsansvarlige i samarbejde med arrangerende klub.

I DM-slutspillet for U14-turneringen spilles alle kampe 2 x 20 min. effektiv tid uden iskørsel.

Kampprogrammet skal endeligt godkendes af DIU før udsendelse. DIU varetager påsætning af dommere og er ansvarlig for indkrævning af betaling for dommerudgifterne.

Herudover er der under Danmarksmesterskabet mødepligt for cheftræneren på alle deltagende hold ved midtvejsmødet afholdt af DIU. Den arrangerende klub sørger for mødelokale samt let forplejning. Dagsordenen for mødet udsendes inden Danmarksmesterskabet. I tilfælde af, at cheftræneren ikke deltager i mødet uden at være forhindret af en sammenfaldende kamp eller af andre tvingende grunde, kan cheftrænerens hold efter turneringsledelsens beslutning udelukkes fra resten af Danmarksmesterskabet. Hvis cheftræneren har lovligt forfald til mødet, skal en anden træner eller leder fra holdet møde i stedet for.

Placeringsweekend

For hold, der ikke kvalificerer til DM-slutspil, afvikles et placeringspil om pladserne 7-XX.

Afviklingen af placeringsweekenden foregår som udgangspunkt skiftevis i Øst og Vest og forskudt af hinanden.

Invitation og kampprogram udarbejdes af afholdende klub i samarbejde med DIU. Kampprogrammet skal endeligt godkendes af DIU før udsendelse. DIU varetager påsætning af dommere og er ansvarlig for indkrævning af betaling for dommerudgifterne. Kamptiden for placeringsweekenden er 2 x 20 eller 3 x 15 minutter. DIU kan dog i særlige tilfælde dispensere for dette. Turneringen spilles som udgangspunkt som round robin (alle mod alle, red.).

Placeringsweekenden spilles i samme weekend som U14-DM.

U14-2 turneringen

U14-2 turneringen spilles i udgangspunktet 2 x ude og 2 x hjemme mod hvert deltagende hold. Det er dog den turneringsansvarlige der ultimativt sikrer en god turneringsrytme.

Der føres ikke stilling eller gives point.

U14-2 turneringen afsluttes med et LM, som spilles over en weekend.

Spilleberettigede spillere

Der kan *ikke* søges dispensation til de tre låste U14-1 spillere til spil U14-2 rækken eller Landsmesterskab.

Spillere, der har flere end 5 U16-1 kampe låses automatisk

Spilletid i U14-2

Kampene afvikles 3 x 15 minutter uden iskørsel. I Vest kan kampene afvikles 3 x 20 minutter.

I kampe hvor der kun spilles 2 perioder skal holdenes målmænd indlede kampen i den ende, der giver længst distance til ens egen spillerboks, således der er kortest til udskiftningsboksen i 2. periode.

Antal spillere i U14-2

Der skal minimum være 10 spillere på kamprapporten.

Point

Der gives ikke point i U14-2. Der tælles målscorer og kampene føres online i SportsAdmin.

Udvisninger

Små forseelser takseres til 2 minutter. Ved idømmelse af personlig straf er det således 2+10 minutter. Ved stor forseelse tildes spilleren 5+20 minutter

Landsmesterskabsweekend for U14-2

Turneringen foregår som en tilmeldingsturnering. Det er kun muligt at tilmelde ét hold pr. klub til U14-2 LM. Hold, der deletager i U14-2-turneringen har fortrinsret til tilmelding til Landsmesterskabet. DIU's sportsafdeling kan dog i samarbejde med den arrangerende klub invitere ikke-turneringsdeltagende klubber til Landsmesterskabet.

Invitation og kampprogram udarbejdes af afholdende klub i samarbejde med DIU.

Kampprogrammet skal endeligt godkendes af DIU før udsendelse. DIU varetager påsætning af dommere og er ansvarlig for indkrævning af betaling for dommerudgifterne. Kamptiden for Landsmesterskaber er 2 x 20 minutter eller 2 x 15 minutter. Turneringen spilles som udgangspunkt som round robin (alle mod alle, red.). Turneringsformatet tilpasses dog efter antallet af hold.

Herudover er der under Landsmesterskabet mødepligt for cheftræneren på alle deltagende hold ved midtvejsmødet afholdt af DIU. Den arrangerende klub sørger for mødelokale samt let forplejning. Dagsordenen for mødet udsendes inden Landsmesterskabet. I tilfælde af, at cheftræneren ikke deltager i mødet uden at være forhindret af en sammenfaldende kamp eller af andre tvingende grunde, kan cheftrænerens hold efter turneringsledelsens beslutning udelukkes fra resten af Landsmesterskabet. Hvis cheftræneren har lovligt forfald til mødet, skal en anden træner eller leder fra holdet møde i stedet for.

Opstartspuljeturnering for U14-1 og U14-2

Turneringen foregår som en tilmeldingsturnering. Afvikling af puljeturneringen foregår ideelt set skiftevis i Øst og Vest fra sæson til sæson, men alle klubber kan ønske afholdelse.

Ved tilmelding til puljeturneringer forpligter holdet sig på deltagelse i én puljeturnering. Puljerne inddeles af DIU's administration i samarbejde med Turneringsudvalget. Hvis der ikke kan findes en vært til en eller flere puljeturneringer, så har DIU mandat til at aflyse disse. Det betyder, at der godt kan afvikles puljeturnering for Pulje A, men ikke for Pulje B.

Hvis et hold trækker sin deltagelse efter tilmelding, kan klubben sanktioneres iht. kap II §14

Invitation og kampprogram for puljeturneringen udarbejdes af afholdende klub og skal godkendes af DIU før udsendelse.

Afholdende klub er afsender på invitation til klubberne. Afholdende klub er ligeledes ansvarlig for påsætning af dommere. Dommerudgiften opretholdes af de deltagende klubber og indkrævning varetages af den arrangerende klub.

Kamptiden for puljeturneringen kan både være 2 x 15 eller 2 x 20 minutter – afhængig af antallet af hold og istid til rådighed. Turneringen spilles som udgangspunkt som round robin (alle mod alle, red.).

§ 10 – U16-turneringen

Turneringen

U16-1

Turneringen afvikles med en grundserie og en playoff-weekend for henholdsvis Vest og Øst. Turneringen afsluttes med et Danmarksmesterskabsslutspil.

Grundserien spilles fra september og frem til playoff-weekenden. DIU's turneringsansvarlige udarbejder et kampprogram på grundlag af antallet af tilmeldte hold. Ved turneringsplanlægningen skal sikres, at hvert U16-1 hold spiller 25-30 kampe i grundserien.

Vinderen af grundserien i hver division er det hold, der slutter med flest point, nr. 2 det hold, der slutter med næst flest point, og så fremdeles.

Ved pointlighed følges IIHF's regler for afgørelse af placeringer.

Regional grundserie

Der spilles en runde regional grundserie alle mod alle, som er afsluttet senest 30. november. Efter første runde af den regionale serie kan turneringslederen/turneringsudvalget vælge ét af de tre følgende scenarier:

Scenarie 1:

Den regionale grundserie fortsætter uændret med en ny runde alle mod alle.

Scenarie 2:

Den regionale grundserie opdeles i en A- og B-række for U16-1. Kampantallet justeres efter antallet af hold i de to rækker, sådan at det passer med 25 kampe i grundserien. Det dårligst placerede hold i A-rækken spiller playoff-kampe mod bedst-placerede hold i B-rækken (bedst af 2 – som beskrevet senere i kapitlet). Holdene spiller om playoff til regionalt mesterskab.

Scenarie 3:

Nedrykke hold i U16-2-rækken for at skabe mere jævnbyrdige kampe for de øvrige hold i U16-1 rækken.

Regionalt mesterskab/playoff-weekend

Nr. 1 – 4 i hver division i grundserien spiller playoff om de tre pladser til DM.

Playoff spilles 1 vs. 2 og 3 vs. 4 - kampene spilles som en bedst af to-kampserie og samtidig som back-to-back kampe i samme weekend. Øverste placering fra grundserien starter ude.

Vinder af kampserien 1 vs. 2 bliver regional mester. Vinderen af kampserien 3 vs. 4 kvalificerer sig Danmarksmesterskabet.

Der uddeles medaljer til nr. 1, nr. 2 og nr. 3 regionalt mesterskab.

For begge serier i playoff-weekenden gælder følgende:

I tilfælde af pointlighed efter de to kampe afgøres placeringen af målscoren. Ved lighed i målscoren spilles 5 minutters overtid. Hvis der ikke scores i overtiden, findes vinderen ved straffeslagskonkurrencen jf. gældende reglerne i Turneringsbestemmelser, kap. II, § 19.

Spilletid

I U16-turneringen spilles kampene i grundserien og playoff-weekenden som 3 x 20 minutters kampe med én iskørsel i både Øst- og Vestdivisionen.

Point

Der gives 3 point for en sejr, 2 point for en sejr i straffeslag og 1 point for et nederlag i straffeslag. Reglerne for straffeslagskonkurrencen findes i Turneringsbestemmelser, kap. II, § 19.

Danmarksmesterskab

Danmarksmesterskabsslutspillet spilles over en weekend.

Vinderen af lokalmesterskabet betegnes som henholdsvis Vest 1 og Øst 1, sølvvinderen som henholdsvis Vest 2 og Øst 2, og bronzevinderen som henholdsvis Vest 3 og Øst 3.

Turneringen spilles som en alle mod alle-turnering efter den turneringsplan, som er optrykt sidst i denne §. Spilletiden er 3 x 15 minutter med én iskørsel imellem anden og tredje periode.

Turneringsplan indsendes til DIU's Sportsafdeling, som endeligt godkender turneringsrytme og spilletidspunkter.

Der er mødepligt for cheftræneren på alle deltagende hold i Lokalmesterskabet og i DM-slutspillet til det møde, der afvikles af DIU under det pågældende mesterskab. Dagsorden for mødet skal være udsendt inden mesterskabet. I tilfælde af, at cheftræneren ikke deltager i mødet uden at være forhindret af en sammenfaldende kamp eller af andre tvingende grunde, kan cheftrænerens hold efter turneringsledelsens beslutning udelukkes fra resten af mesterskabet. Hvis cheftræneren har lovligt forfald til mødet, skal en anden træner eller leder fra holdet møde i stedet for.

U16-2

Spilletid

I U16-2 turneringen skal der som minimum spilles 3 x 15 minutter med én iskørsel.

Regional grundserie

Kampene afvikles over en hel sæson og hvert hold spiller 16-18 kampe

Point

Der gives 3 point for en sejr, 2 point for en sejr i straffeslag og 1 point for et nederlag i straffeslag. Reglerne for straffeslagskonkurrencen findes i Turneringsbestemmelser, kap. II, § 19.

Låste spillere

En spiller låses automatisk for spil i U16-2 rækken, hvis spilleren:

- Hvis spilleren har spillet flere end 5 U18-1 kampe
- Hvis spilleren har lavet flere end 12 point i U16-1 rækken

Landsmesterskab

Turneringen foregår som en tilmeldingsturnering. Det er kun muligt at tilmelde ét hold pr. klub. Afviklingen af Landsmesterskabet foregår skiftevis i Øst og Vest. Det er kun ikke-låste spillere, der kan deltage ved Turneringen. DIU's sportsafdeling har endvidere bemyndigelse til at afvise spillere, som de ikke finder egnet til U16-2 LM.

Invitation og kampprogram udarbejdes af afholdende klub i samarbejde med DIU.

Turneringsplan indsendes til DIU's Sportsafdeling, som endeligt godkender turneringsrytme og spilletidspunkter.

DIU varetager påsætning af dommere og er ansvarlig for opkrævning af betaling til dommerudgifterne.

Kamptiden for Landsmesterskaber er 2 x 20 minutter. DIU kan dog i særlige tilfælde dispensere for dette. Turneringen spilles som udgangspunkt som round robin (alle mod alle, red.).

Deltagende hold er forpligtet til at indsende deres spillertrup senest 10 dage før turneringsstart til DIU's sportsafdeling.

Herudover er der under Landsmesterskabet mødepligt for cheftræneren på alle deltagende hold ved midtvejsmødet afholdt af DIU. Den arrangerende klub sørger for mødelokale samt let forplejning. Dagsordenen for mødet udsendes inden Landsmesterskabet. I tilfælde af, at cheftræneren ikke deltager i mødet uden at være forhindret af en sammenfaldende kamp eller af andre tvingende grunde, kan cheftrænerens hold efter turneringsledens beslutning udelukkes fra resten af Landsmesterskabet. Hvis cheftræneren har lovligt forfald til mødet, skal en anden træner eller leder fra holdet møde i stedet for.

Opstartspuljeturnering U16-1 og U16-2

Turneringen foregår som en tilmeldingsturnering. Afvikling af puljeturneringen foregår ideelt set skiftevis i Øst og Vest fra sæson til sæson, men alle klubber kan ønske afholdelse.

Ved tilmelding til puljeturneringer forpligter holdet sig på deltagelse i én puljeturnering. Puljerne inddeles af DIU's administration i samarbejde med Turneringsudvalget. Hvis der ikke kan findes en vært til en eller flere puljeturneringer, så har DIU mandat til at aflyse disse. Det betyder, at der godt kan afvikles puljeturnering for Pulje A, men ikke for Pulje B.

Hvis et hold trækker sin deltagelse efter tilmelding, kan klubben sanktioneres iht. kap II §14

Invitation og kampprogram for puljeturneringen udarbejdes af afholdende klub og skal godkendes af DIU før udsendelse.

Afholdende klub er afsender på invitation til klubberne. Afholdende klub er ligeledes ansvarlig for påsætning af dommere. Dommerudgiften opretholdes af de deltagende klubber og indkrævning varetages af den arrangerende klub.

Kamptiden for puljeturneringen kan både være 2 x 15 eller 2 x 20 minutter – afhængig af antallet af hold og istid til rådighed. Turneringen spilles som udgangspunkt som round robin (alle mod alle, red.).

TURNERINGSPLAN FOR DM-SLUTSPIL U16 - hvis turneringen spilles på SJÆLLAND:**Fredag**

Tidspunkt	Hjemmehold	Udehold
10.00	ØST 2	ØST 3
12.00	ØST 1	VEST 3
14.00	VEST 1	VEST 2
16.00	ØST 2	VEST 3
18.00	ØST 1	VEST 2
20.00	VEST 1	ØST 3

Lørdag

Tidspunkt	Hjemmehold	Udehold
09.00	VEST 2	VEST 3
11.00	ØST 1	ØST 3
13.00	VEST 1	ØST 2
14.45	Møde, trænere, ledere, officials	
16.00	VEST 2	ØST 3
18.00	VEST 1	VEST 3
20.00	ØST 1	ØST 2

Søndag

Tidspunkt	Hjemmehold	Udehold
09.00	ØST 3	VEST 3
11.00	ØST 2	VEST 2
13.00	ØST 1	VEST 1
15.00	Præmieoverrækkelse	

Der spilles 3 x 15 min i U16-DM, og der køres is efter anden periode samt før hver kampstart.

TURNERINGSPLAN FOR DM-SLUTSPIL U16 - hvis turneringen spilles på FYN eller i JYLLAND:**Fredag**

Tidspunkt	Hjemmehold	Udehold
10.00	VEST 2	VEST 3
12.00	VEST 1	ØST 3
14.00	ØST 1	ØST 2
16.00	VEST 2	ØST 3
18.00	VEST 1	ØST 2
20.00	ØST 1	VEST 3

Lørdag

Tidspunkt	Hjemmehold	Udehold
09.00	ØST 2	ØST 3
11.00	VEST 1	VEST 3
13.00	ØST 1	VEST 2
14.45	Møde, trænere, ledere, officials	
16.00	ØST 2	VEST 3
18.00	ØST 1	ØST 3
20.00	VEST 1	VEST 2

Søndag

Tidspunkt	Hjemmehold	Udehold
09.00	ØST 3	VEST 3
11.00	ØST 2	VEST 2
13.00	ØST 1	VEST 1
15.00	Præmieoverrækkelse	

Der spilles 3 x 15 min i U16-DM, og der køres is efter anden periode samt før hver kampstart.

§ 11 – U18-turneringen

Turneringen

Turneringen afvikles med regional grundserie og en national fortsættelses-turnering samt et DM-slutspil

Turneringen spilles efter følgende model:

- Regionalt grundspil: 1. september – 25. november (12 regionale grundspilskampe)
- National fortsættelse: 26. november – primo/ultimo marts
- DM-slutspil: Medio/ultimo marts

Spilletid

I U18-turneringen spilles alle kampe 3 x 20 minutter med iskørsel imellem hver periode. Ydermere skal holdene have adgang til minimum 10 minutters opvarmning på is – iskørsel herefter er ikke en betingelse.

Point

Der gives 3 point for en sejr, 2 point for en sejr i overtid eller straffeslag og 1 point for et nederlag i overtid eller straffeslag. Reglerne for straffeslagskonkurrencen findes i Turneringsbestemmelser, kap. II, § 19.

Grundserien (regionalt og nationalt)

Regional (Øst/Vest)

Turneringen spilles i hhv. Øst og Vest frem til 25. november. Der foreligger ikke et krav om, at der skal spilles et jævnbrydigt antal hjemme- og udekampe mod hvert hold.

National fortsættelse

Nr. 1, 2 og 3 i det regionale grundspil tager hhv. 3, 2 og 1 point med over i turneringen.

Der spilles 1 runde hjemme/ude imod alle.

Placeringerne 1-4 kvalificerer sig til DM-weekenden.

Spilledage for national fortsættelse

Der allerede allokerede weekender fra sæsonstart, hvor møder på tværs af Øst og Vest fastholdes.

Danmarksmesterskabs-weekend

Deltagende hold: 1-4 i U18-fortsættelsesturnering

Danmarksmesterskabet afgøres hen over en weekend og placeres som udgangspunkt i sidste weekend i marts.

DM-slutspillet spilles som en alle mod alle-turnering efter en turneringsplan.

Værtsklubben er i samarbejde med DIU ansvarlig for sammensætning af en forsvarlig turneringsplan. Følgende retningslinjer for spilletider gælder:

- Fredag med tidligst kampstart kl. 15.30 og sidste kamp med kampstart kl. 19
- Lørdag med tidligst kampstart kl. 13.30 og sidste kamp med kampstart kl. 17
- Søndag med tidligst kampstart kl. 11.30 og sidste kamp med kampstart kl. 15

Turneringsplan indsendes til DIU's Sportsafdeling som endeligt godkender turneringsrytme og spilletidspunkter. Spilletiden er 3 x 20 min.

Det bedst placerede hold fra National Fortsættelse skal stå som hjemmehold i alle tre kampe, som spilles ved disse mesterskaber. Nr. 2 har således to kampe som hjemmehold og nr. 3 har således en kamp som hjemmehold.

Der er mødepligt for cheftræneren på alle deltagende hold i DM-slutspillet til det møde, der afvikles af DIU under det pågældende mesterskab. Dagsorden for mødet skal være udsendt inden mesterskabet. I tilfælde af, at cheftræneren ikke deltager i mødet uden at være forhindret af en sammenfaldende kamp eller af andre tvingende grunde, kan cheftrænerens hold efter turneringsledelsens beslutning udelukkes fra resten af mesterskabet. Hvis cheftræneren har lovligt forfald til mødet, skal en anden træner eller leder fra holdet møde i stedet for.

Arrangøren af DM-slutspillet skal sørge for, at alle kampe bliver optaget på video og videreformidlet til de deltagende hold senest 1 time efter en kamp er afsluttet.

Placeringsweekend

For hold, der ikke kvalificerer til DM-slutspil, afvikles et placeringsspil om pladserne 5-XX.

Afviklingen af placeringsweekenden foregår skiftevis i Øst og Vest og forskudt af hinanden.

Invitation og kampprogram udarbejdes af afholdende klub i samarbejde med DIU. Kampprogrammet skal endeligt godkendes af DIU før udsendelse. DIU varetager påsætning af dommere og er ansvarlig for indkrævning af betaling for dommerudgifterne. Kamptiden for placeringsweekenden er 2 x 20 eller 3 x 15 minutter. DIU kan dog i særlige tilfælde dispensere for dette. Turneringen spilles som udgangspunkt som round robin (alle mod alle, red.).

Placeringsweekenden spilles i samme weekend som U18-DM.

Opstartspuljeturnering

Turneringen foregår som en tilmeldingsturnering. Afvikling af puljeturneringen foregår ideelt set skiftevis i Øst og Vest. Turneringen foregår som en tilmeldingsturnering. Afvikling af puljeturneringen foregår ideelt set skiftevis i Øst og Vest fra sæson til sæson, men alle klubber kan ønske afholdelse.

Ved tilmelding til puljeturneringer forpligter holdet sig på deltagelse i én puljeturnering. Puljerne inddeles af DIU's administration i samarbejde med Turneringsudvalget. Hvis der ikke kan findes en vært til en eller flere puljeturneringer, så har DIU mandat til at aflyse disse. Det betyder, at der godt kan afvikles puljeturnering for Pulje A, men ikke for Pulje B.

Hvis et hold trækker sin deltagelse efter tilmelding, kan klubben sanktioneres iht. kap II §14.

Invitation og kampprogram for puljeturneringen udarbejdes af afholdende klub og skal godkendes af DIU før udsendelse.

Afholdende klub er afsender på invitation til klubberne. Afholdende klub er ligeledes ansvarlig for påsætning af dommere. Dommerudgiften opretholdes af de deltagende klubber og indkrævning varetages af den arrangerende klub.

Kamptiden for puljeturneringen kan både være 2 x 15 eller 2 x 20 minutter – afhængig af antallet af hold og istid til rådighed. Turneringen spilles som udgangspunkt som round robin (alle mod alle, red.).

Særligt for U18-2

Når en U18-spiller har deltaget i samlet 3 kampe i Divisionen, låses spilleren, hvorved licens/spilberettigelse på U18-2 ophører.

Turneringen begynder i september og afsluttes i marts. Turneringen skal afvikles som en grundserie med 1 runde mod hvert deltagende hold (hjemme/ude). Hvis de deltagende klubber ønsker et højere kampantal, kan dette ønske efterkommes. Klubberne er selv ansvarlige for påsætning af dommere.

Puljespil for U18-2 under MHP-camp

DIU faciliterer i samarbejde med en afholdende klub en puljeturnering for U18-2-spillere. Klubber kan, uden yderligere aftale, indgå holdfællesskaber for at mønstre et U18-2-hold til puljeturneringen.

Turneringen foregår som en tilmeldingsturnering. Afviklingen af puljeturneringen foregår ideelt set skiftevis i Øst og Vest fra sæson til sæson, men alle klubber kan ønske afholdelse.

Puljerne fordeles af DIU. Invitation og kampprogram for puljeturneringen udarbejdes af afholdende klub og skal godkendes af DIU før udsendelse.

Afholdende klub er afsender på invitation til klubberne. Dommerudgiften opretholdes af de deltagende klubber, og indkrævning varetages af den arrangerende klub. Dommerne påsættes af DIU.

Kamptid for puljeturneringen kan både være 2 x 20 eller 3 x 15 minutter – afhængig af antallet af hold og istid til rådighed. Turneringen spilles som udgangspunkt som round robin (alle mod alle, red.).

Benyttelse af "overage"-spillere

Det er tilladt at benytte maksimalt tre spillere, der er ét år "overage". Spillerne kan deltage på samme vilkår som øvrige U18-spillere. For at kunne være overage i U18-1 (inkl. Elite og A) må spilleren maksimalt have spillet 10 "Nyliga"ligakampe. Der skal ikke søges om dispensation.

§ 12 – Ny ungdomsrække for alderen U14-U17 (U14.3-U17.3)

Turneringen

Turneringen afvikles med en regional grundserie fra september til marts.

Turneringstilmelding

Turneringstilmeldingen til NY UNGDOMSRÆKKE følger ikke tilmeldingen for øvrige ungdomsturneringer. Fristen for tilmelding til ny UNGDOMSRÆKKE er primo august. Dato fastsættes af DIU's administration.

Spilleberettigede spillere

For at være spilleberettigede i rækken skal spillere:

- tilhøre ungdomsårgangene U14, U15, U16 eller U17
- ikke have deltaget i klubbens 2 seneste kampe U14.1, U16.1 eller U18.1-serie i egen alderssvarende årgang
- ikke have deltaget i kampe på årgangen over egen alderssvarende årgang.
- være registreret og tilknyttet klubbens hold i NY UNGDOMSRÆKKE i Sportsadmin

Spilletid

I NY UNGDOMSRÆKKE-turneringen spilles alle kampe 2 x 20 minutter uden iskørsel. Der er ikke krav om opvarmning på is.

Point

Der gives 3 point for en sejr. Ender kampen uafgjort i regulær tid, afgøres kampen i straffeslag, hvor holdene tildeles 2 point for en sejr i straffeslag og 1 point for et nederlag i straffeslag.

Kampantal

Turneringen afvikles med 9-12 kampe i grundserien.

Indledende puljeturnering

I NY UNGDOMSRÆKKE afvikles en indledende puljeturnering på tværs af øst/vest i starten af sæsonen (august eller september).

Puljeturneringen foregår som en tilmeldingsturnering. Afvikling af puljeturneringen foregår ideelt set skiftevis i Øst og Vest fra sæson til sæson, men alle klubber kan ønske afholdelse.

Invitation og kampprogram for puljeturneringen udarbejdes af afholdende klub og skal godkendes af DIU før udsendelse.

Afholdende klub er afsender på invitation til klubberne. Afholdende klub er ligeledes ansvarlig for påsætning af dommere. Dommerudgiften opretholdes af de deltagende klubber og indkrævning varetages af den arrangerende klub.

Kamptiden for puljeturneringen kan både være 2 x 15 eller 2 x 20 minutter – afhængig af antallet af hold og istid til rådighed. Turneringen spilles som udgangspunkt som round robin (alle mod alle, red.).

Afsluttende puljeturnering

I NY UNGDOMSRÆKKE afvikles en afsluttende puljeturnering på tværs af øst/vest i slutningen af sæsonen (marts eller april).

Puljeturneringen foregår som en tilmeldingsturnering. Afvikling af puljeturneringen foregår ideelt set skiftevis i Øst og Vest fra sæson til sæson, men alle klubber kan ønske afholdelse.

Invitation og kampprogram for puljeturneringen udarbejdes af afholdende klub og skal godkendes af DIU før udsendelse.

Afholdende klub er afsender på invitation til klubberne. Afholdende klub er ligeledes ansvarlig for påsætning af dommere. Dommerudgiften opretholdes af de deltagende klubber og indkrævning varetages af den arrangerende klub.

Kamptiden for puljeturneringen kan både være 2 x 15 eller 2 x 20 minutter – afhængig af antallet af hold og istid til rådighed. Turneringen spilles som udgangspunkt som round robin (alle mod alle, red.).

Kapitel XI

SUPERISLIGAEN, KVINDELIGAEN, DIVISIONERNE OG POKALTURNERINGEN

§ 1 – Superisligaen

Ret til at deltage i Superisligaen har de foreninger, der af licensudvalget har fået tildelt ligalicens.

Generelt

Superisligaen afvikles med en landsdækkende grundserie og et slutspil (playoff). Endvidere kan indlægges derbykampe, hvor der spilles et antal supplerende kampe mod hold fra egen derbygruppe. Derbygruppernes sammensætning bestemmes af DIU's turneringsansvarlige med udgangspunkt i holdenes geografiske beliggenhed.

Superisligaens turneringsform, terminer, kampantal og spilledage fastlægges af DIU's turneringsansvarlige efter samråd med de deltagende hold i Superisligaen.

Grundspil

I Superisligaens grundspil gives 3 point for en sejr, 2 point for en sejr i Sudden Victory eller straffeslagskonkurrence, og 1 point for et nederlag i Sudden Victory eller straffeslagskonkurrence.

For alle kampe i Superisligaens grundspil gælder, at hvis der efter 60 minutters spilletid er målmæssig lighed, afgøres kampen efter gældende retningslinjer for afgørelse af uafgjorte kampe (Turneringsbestemmelser, kap. II, § 19).

Playoff

For alle playoff-serier, der afvikles over tre eller flere kampe, gælder, at hvis der efter 60 minutters spilletid er målmæssig lighed, afgøres kampen efter reglerne for afgørelse af uafgjorte playoff kampe (Turneringsbestemmelser, kap. II, § 19).

Turneringsformen m.m. for playoff fastlægges af DIU's turneringsansvarlige efter samråd med de deltagende hold i Superisligaen, dog gælder følgende for finale og bronzekamp:

Finale

Finalen spilles bedst af 7 kampe.

Bedst placerede hold regnet ud fra seedningen efter grundspillet har hjemmebanefordel.

Den samlede vinder er dansk mester – den samlede taber får sølv.

Bronzekamp

Bronzekampene afvikles med en fredags- og lørdagskamp som bedst af to kampe. Bedst placerede kvalificerede hold regnet ud fra seedningen efter grundspillet har hjemmebanefordel i den sidste kamp. I tilfælde af uafgjort resultat i den anden kamp spilles Sudden Victory efter reglerne i Turneringsbestemmelser, kap. II, § 19.

Kampene skal være afviklet inden 1. april af hensyn til VM-forberedelsen for seniorlandsholdet.

Den samlede vinder får bronze.

Der udleveres medaljer til de tre bedst placerede hold i Superisligaen. Der udleveres 28 medaljer.
En forening kan mod betaling supplere antallet af medaljer.

§ 2 – Kvindeligaen

Generelt

I alle kampe i kvindeturneringen spilles 3 x 20 min. Alle kampe i kvindeturneringen skal afgøres. Hvis der efter 60 minutters henholdsvis 45 minutters spilletid er målmæssig lighed, afgøres kampen efter gældende retningslinjer for afgørelse af uafgjorte kampe (Turneringsbestemmelser, kap. II, § 19).

Der gives 3 point for en sejr, 2 point for en sejr i Sudden Victory eller straffeslagskonkurrence, og 1 point for et nederlag i Sudden Victory eller straffeslagskonkurrence.

Landsdækkende Kvindeliga

Den landsdækkende Kvindeliga spilles som alle mod alle med fire kampe mod hinanden. Spilletiden er 3 x 20 minutter med minimum 15 minutters opvarmning på is.

Kvindeligaens grundspil skal senest være færdigspillet 1. marts.

Slutspil

Semifinale

De fire bedste hold fra grundspillet spiller semifinaler. Der spilles bedst af 3 kampe, og disse afvikles i weekender med lavest rangerende hold på hjemmebane først.

Kampene afvikles:

1 vs. 4

2 vs. 3

Finale

Finalekampene spilles bedst af 3 kampe, og disse afvikles i weekender med lavest rangerende hold på hjemmebane først. Der kan spilles bedst af 5 kampe og på hverdage, hvis begge hold er indforstået med det.

Der spilles 1 bronzekamp på det højst rangerede holds hjemmebane. Bliver bronzekampen ikke afviklet, tilfalder bronzemedaljerne det tabende semifinalehold, der lå højst rangeret i grundspillet.

Disciplinærafgørelser

Disciplinærafgørelser i den indledende turnering og i DM-slutspillet træffes af DIU's Disciplinærudvalg, mens disciplinærafgørelser i DM-kvalturneringen træffes af den af DIU udsendte turneringsleder.

Turneringsafgørelser

Kampflytninger m.m. skal godkendes af DIU's kontor.

Tvivlstilfælde

I tilfælde af tvivl om forståelsen af bestemmelserne i denne § 9 træffer DIU's Turneringsansvarlige endelig og bindende afgørelse.

§ 3 – Divisionen

Turneringen

Turneringen er en tilmeldingsturnering, hvor der er ingen øvre aldersbegrænsning, dog et krav om antal af U20-spillere på kamprapporten, som kan ses sidst i denne §.

Turneringens grundspil spilles landsdækkende i en samlet division. Dog med flere regionale runder og én runde nationalt.

DIU's Turneringsansvarlige skal i planlægningen af grundspillet bestræbe sig på at opnå et kampantal for hvert hold på 30 grundspilskampe.

DIU's Turneringsansvarlige skal i planlægningen af grundspillet tage højde for at udarbejde en turneringsplan med afsæt

Spilledage

Spilleplan udsendes med rundeskema, hvori kampene skal afvikles inden for den angivne spilleuge. Der skal udarbejdes en plan over runder som udsendes fra DIU's administration. Kampene kan i udgangspunktet ikke flyttes til nye spillerunder.

Spilletidspunkter

Følgende tidspunkter for er retningsgivende for kampstart:

- | | |
|---------------------------------------|--|
| • Hverdage (man-tors) | 18.30-19.30 |
| • Fredage | 19.00-20.00 |
| • Lørdage (hvis efter en fredagskamp) | Mindst 17 timers pause mellem kampstarter |
| • Lørdage (uden fredagskamp inden) | 15.00-19.00 |
| • Søndage (hvis efter en lørdagskamp) | Mindst 17 timers pause mellem kampstarter,
dog senest kl. 14.00 |
| • Søndage (uden lørdagskamp inden) | 15.00-16.00 |

Spilletid

For alle kampe i grundspil og slutspil gælder, at hvis der efter 60 minutters spilletid er målmæssig lighed, afgøres kampen efter gældende retningslinjer for afslutning af uafgjorte kampe (se Turneringsbestemmelser, kap. II, § 19).

Point

Der gives 3 point for en sejr, 2 point for en sejr i Sudden Victory eller straffeslagskonkurrence, og 1 point for et nederlag i Sudden Victory eller straffeslagskonkurrence.

DIU's Turneringsansvarlige skal i planlægningen af grundspillet bestræbe sig på at placere de regionale runder jævnt fordelt over hele grundspilssæsonen. Det skal tilstræbes, at der spilles lige mange kamp i begge divisioner af hensyn til slutspillet. Hvis ikke det er muligt at spille lige mange kampe i Øst og Vest, rangeres holdene i slutspillet på baggrund af point-procent.

Point-procenten findes ved at dividere antallet af opnåede point med antallet af maksimum mulige point.

Eksempel

Hold A har spillet 23 kampe og opnået 44 point: Point procent = $44/(23*3=69) = 63,7 \%$

Hold B har spillet 21 kampe og opnået 44 point: Point procent = $44/(21*3=66) = 66,6 \%$

Hold B vil således være placeret over Hold A i head-to-head sammenligning

Playoff

Kvartfinaler

De otte bedst placerede hold efter rækkens grundspil kvalificerer sig til kvartfinalerne. Kvartfinaleserien spilles bedst af tre kampe. Det højst placerede hold starter ude efterfulgt af to hjemmekampe.

Kampene afvikles som udgangspunkt således:

- Kamp 1 afvikles en tirsdag eller onsdag, kamp 2 afvikles fredag eller lørdag og en evt. kamp 3 afvikles lørdag eller søndag. Kampene i weekenden spilles "back to back".

Kvartfinaleserierne spilles således:

1 vs. 8

2 vs. 7

3 vs. 6

4 vs. 5

Semifinale

Vindere af hver af de fire kvartfinaleserier kvalificerer sig til semifinalerne. Semifinalerne spilles bedst af 3 kampe. Det højst placerede hold starter ude efterfulgt af to hjemmekampe.

Kampene afvikles som udgangspunkt således:

- Kamp 1 afvikles en tirsdag eller onsdag, kamp 2 afvikles fredag eller lørdag og en evt. kamp 3 afvikles lørdag eller søndag. Kampene i weekenden spilles "back to back".

Finale – vinder af Divisionen

Vindere af de to semifinaleserier mødes i finaleserien. Finaleserien spilles bedst af 5 kampe. Det højst placerede hold har følgende U-H-H-U-H.

Kampene afvikles som udgangspunkt således:

- Kamp 1 afvikles en tirsdag eller onsdag, kamp 2 afvikles fredag eller lørdag, kamp 3 afvikles lørdag eller søndag. Kampene i weekenden spilles "back to back", en evt. kamp 4 afvikles fredag eller lørdag og evt. kamp 5 afvikles lørdag eller søndag.

Brug af U20-spillere

Hold i Divisionen skal i sæsonen 2024-2025 opstille minimum 7 U20-spillere på kamprapporten.

Turneringsudvalget har mandat til at justere antallet af U20-spillere efter endt sæson, for at imødekomme det reelle antal af U20-spillere til rådighed.

§ 4 – Pokalturnering

I pokalturneringen deltager 12 hold.

Deltagere er de tilmeldte og licensgodkendte hold fra sæsonens Superisliga samt det antal 'rene' Divisionshold, som er nødvendigt for at nå 12 deltagere. Tilbud om deltagelse gives til de 'rene' Divisionshold efter deres placering i forrige sæsons Division.

1. runde

De fire bedst placerede hold fra slutspillet i forrige sæsons Superisliga seedes direkte til kvartfinalerne, mens der mellem resten af holdene fra Superisligaen og Divisionen trækkes lod til 1. runde i Pokalturneringen.

De 'rene' Divisionshold trækkes på en måde, så de ikke kan møde andre Divisionshold, og har hjemmebane i 1. runde, der afgøres i bedst af én kamp.

I tilfælde af målmæssig lighed efter ordinær spilletid afgøres kampen efter reglerne for afgørelse af uafgjorte playoffkampe, se Turneringsbestemmelser, kap. II, § 19.

De fire samlede vindere fra 1. runde kvalificerer sig til kvartfinalerunden.

Kvartfinaler

De otte kvalificerede hold er alle useedede, og en åben lodtrækning afgør kvartfinalernes sammensætning.

Kvartfinalekampene afgøres som bedst af to kampe. Hvis der efter 60 minutters spilletid i den anden kamp er point- og målmæssig lighed, afgøres kampen efter reglerne for afgørelse af uafgjorte playoffkampe, se Turneringsbestemmelser, kap. II, § 19.

Holdene placeret 1-4 i slutspillet i forrige sæsons Superisliga har hjemmebane i første kamp.

De fire samlede vindere fra kvartfinalerne kvalificerer sig til Pokalturneringens semifinaler.

Semifinalerne og finalen kan spilles efter en såkaldt Final Four-model, hvis der er flertal herfor blandt de hold, der har kvalificeret sig til Pokalturneringens semifinaler. Såfremt der ikke spilles efter en Final Four-model, afvikles semifinale- og finalerunden således:

Semifinaler

De fire kvalificerede hold er alle useedede, og en åben lodtrækning afgør semifinalernes sammensætning.

Semifinalekampene afgøres som bedst af to kampe. Hvis der efter 60 minutters spilletid i den anden kamp er point- og målmæssig lighed, afgøres kampen efter reglerne for afgørelse af uafgjorte playoffkampe, se Turneringsbestemmelser, kap. II, § 19.

De to vindere fra semifinalerne kvalificerer sig til årets pokalfinale.

Finalen

Vinderne af de to semifinaler spiller pokalfinale, der afvikles over én kamp.

Det af finaleholdene, som blev bedst placeret i forrige sæsons slutspil, har hjemmebane i pokalfinalen.

I tilfælde af målmæssig lighed efter ordinær spilletid i pokalfinalen spilles Sudden Victory-perioder á 20 minutter, hvor der spilles til første scorede mål, se Turneringsbestemmelser, kap. II, § 19.

Kapitel XII

MOTIONSRÆKKERNE

§ 1 – 2. division

2. division spilles i to turneringer, 2. division Vest og 2. division Øst. Hold fra Fyn og Jylland placeres i Vestdivisionen, og de sjællandske hold placeres i Østdivisionen.

Turneringen begynder medio september og afsluttes i marts.

Alle kampe i 2. division spilles som 3 x 20 minutter.

Der gives 2 point for en sejr og 1 point for et uafgjort resultat.

Alle hold i divisionen mødes 1 gang hjemme og 1 gang ude.

Der spilles ikke slutspil i de regionale divisioner, og der spilles ikke om DM i 2. division.

Spilleregler for 2. division fremgår af et appendiks til Regelbogen.

§ 2 – Old Boys-turneringen

Old Boys-turneringen spilles i en eller flere divisioner opdelt efter styrke. Turneringen er ikke landsdækkende, men spilles i en Vestdivision og en Østdivision.

Alle kampe spilles som 3 x 15 minutter.

Der gives 2 point for en vunden kamp og 1 point for uafgjort resultat.

Spillere

En Old Boys-spiller defineres som en spiller, der er fyldt 35 år den 1. september eller tidligere i sæsonen. Den af DIU udpegede turneringsledelse kan give aldersdispensation til målmænd. Dispensation kan dog ikke gives til en målmand, der spiller på klubbens Superisliga- eller Divisionshold. De øvrige klubber i Old Boys-divisionen skal straks underrettes om en dispensation.

Et Old Boys-hold skal bestå af mindst 7 spillere, hvoraf 1 skal være målmand. Maksimalt tilladt antal spillere er 16, hvoraf 2 må være målmænd. Turneringsledelsen kan dog tillade op til 20 spillere inkl. 2 målmænd.

Old Boys-spillere må skifte klub når som helst, dog skal en påbegyndt turnering færdigspilles for samme klub. Old Boys-spillere medregnes ikke i den kvote, der er nævnt i Turneringsbestemmelser, kap. X, § 1.

Klubskifte skal meddeles DIU og registreres i DIU's elektroniske database for at være gældende, jf. Turneringsbestemmelser, kap. IX, § 1.

Old Boys-kampe spilles i øvrigt efter DIU's Spilleregler med følgende afvigelser:

Udstyr

304

Som punkt C tilføjes: Der henstilles til, at alle spillere bærer visir eller heldækkende ansigtsmaske.

Straffe

402 (lille straf)

Tilføjes som pkt. D: Ikendes en spiller en lille straf for 3. gang, forvandles den lille straf til 'game misconduct penalty' (udvisning for resten af spilletiden). En anden spiller skal afsone hans 3. lille straf.

403(stor straf)

erstattes af følgende regel: Ikendes en spiller en stor straf, forvandles den til 'game misconduct penalty' (udvisning for resten af spilletiden). En anden spiller skal afsone de 5 min.

Spilleregler

Der tilføjes følgende regler:

603 A Kropskontakt

En lille straf eller en stor straf skal - efter dommerens skøn – idømmes en spiller, der bodychecker, skubber, 'kører' en modspiller, eller stiller sig i vejen for en modspiller. Dommeren skal basere sin kendelse på kontaktens voldsomhed og farlighed.

612 Slå en modstander

Som punkt F tilføjes: Enhver spiller, der idømmes straf for slagsmål, skal indberettes og er under automatisk karantæne, indtil sagen er færdigbehandlet af rette myndighed.

631 A Slagskud

Anvendelse af slagskud (slapshot) straffes med 2 min. udvisning. Tilladt er et håndledsskud udført som 'snapshot', dvs. således at stokbladet er 40 cm fra pucken, når skuddet påbegyndes. 'Slaget' må altså kun være 40 cm langt.

§ 3 – Kvinde 2

Turneringen

Turneringen spilles som en lang grundserie. Der afvikles ikke et play-off. Kampantallet besluttet af den turneringsansvarlige i samarbejde med de deltagende klubber forud for sæsonstart – dog med et minimum af en runde ude og hjemme. Kampene skal oprettes i Sportsadmin.

Dommere

De deltagende klubber er selv ansvarlige for at påsætte dommere (minimum én dommer). Kampene afvikles med afsæt i IIHF's gældende regler for kvindeishockey.

Spilletid

Kampene afvikles 3 x 15 minutter. Der skal være 5 minutters opvarmning og iskørsel efter 1. periode – det er dermed ikke en betingelse, at der køres is imellem 2. og 3. periode.

Point

Der gives 3 point for en sejr, 2 point for en sejr i overtid eller straffeslag og 1 point for et nederlag i overtid eller straffeslag. Reglerne for straffeslagskonkurrencen findes i kap. II, § 19.

Landsmesterskab

Turneringen foregår som en tilmeldingsturnering. Det er kun muligt at tilmelde ét hold pr. klub. Spilletiden i kampene vil være betinget af antallet af tilmeldte hold.

Kapitel XIII

ALDERSDISPENSATION

§ 1 – Generelle regler

Der kan søges om aldersdispensation hos Bredde- og Ungdomsudvalget efter en af udvalget fastlagt procedure. I følgende tilfælde kan Bredde- og Ungdomsudvalget give aldersdispensation:

1. Spilleren er fysisk eller sportsligt sent udviklet *og* er født i 4. kvartal i sin årgangs fødselsår
2. Spilleren er 10 år eller ældre samt 2. års spiller, når han for første gang melder sig ind i en forening
3. Individuel vurdering

I § 2 og 3 er indskrevet retningslinjerne for dispensation til hold, der har mangel på spillere eller en alderssvarende målmand.

Normalt søges der om aldersdispensation, hvis en spiller er for *gammel* til at spille på et bestemt ungdomshold.

I visse aldersklasser skal der imidlertid også søges om dispensation, hvis spilleren er for *ung* til at spille på et hold. I disse tilfælde skal spilleren og dennes forældre samt to læger skrive under på en erklæring, som dels gør det klart for spilleren, at han/hun løber en helbredsrisiko ved at spille på et ældre hold, dels fritager klubben og DIU m.fl. for ansvar, hvis spilleren får en skade, der kunne være undgået, hvis han/hun havde fulgt aldersreglerne.

Når der dispenseres, sondres der mellem, om spilleren er af hankøn eller hunkøn, se nedenfor.

Fremgangsmåde

Hvis man som spiller, hold eller klub vil opnå aldersdispensation, er proceduren følgende:

§ 1 – Individuel ansøgning for en spiller, der er for gammel til at spille på holdet:

Dispensionsansøgningen behandles af DIU's Bredde- og Ungdomsudvalg og indsendes til dispensation@ishockey.dk af spillerens klub. Ansøgningskemaet, som kan rekvireres hos DIU, skal være udfyldt af den/de tegningsberettigede for klubben.

Reglerne for dispensation er ens for drenge- og pigespillere. Med ansøgningen om dispensation skal følge en erklæring ud fra de tre punkter nævnt i § 1.

Hvis der gives dispensation af Bredde- og Ungdomsudvalget, indebærer denne, at spilleren kan deltage på 1. holdet i årgangen under sin egen årgang samt på 2. holdet på sin egen årgang.

Deltager spilleren i kampe på 1. holdet på sin egen årgang, bortfalder dispensationen øjeblikkeligt.

Dispensationen gælder til alle aktiviteter i sæsonen på årgangen under også evt. spil ved Landsmesterskaber (for egen årgang), lokalmesterskaber og DM.

Om drengespillere på seniorhold og pigespillere på U18 og ældre hold, se §4-6 nedenfor.

§2 – Kollektiv ansøgning for spillere, der er for *gamle* til at spille på holdet pga. mangel på spillere

Man kan som klub søge dispensation til, at et ubegrænset antal spillere kan spille med på årgangen under deres egen årgang grundet mangel på spillere til holdet på årgangen under.

En eventuel dispensation får følgende konsekvenser for årgangen under:

- Divisionen
Holdet kan ikke deltage i playoff og DM.
- U18
Holdet bliver placeret i pulje B (5-8) i mellemspillet uanset placering i grundspillet.
Anvendes spillere med dispensation i mellemspillet, kan holdet ikke spille playoff og kvalificere sig til DM.
Anvendes kun alderssvarende spillere i mellemspillet, kan holdet spille playoff og kvalificere sig til DM.
Spillere med dispensation kan ikke deltage ved DM.
- U16
Samme regler som for U18.
- U14
Hold med kollektiv dispensation kan ikke deltage ved DM.

Bredde- og Ungdomsudvalget træffer afgørelse i alle sager om kollektiv aldersdispensation.

§ 3 – Ansøgning om aldersdispensation til en målmand på grund af mangel på målmand

Man kan som klub ansøge om dispensation til, at en målmand kan spille på årgangen under sin egen pga. mangel på målmand på årgangen under.

§ 4 – Dispensation til *drengespiller*, der er for *ung* til at spille på holdet

En drengespiller, som er *under 15 år* gammel på kamptidspunktet og som ønsker at spille på et *seniorhold*, skal udfylde en Ansøgning og Erklæring om friholdelse for ansvar og indsende den til DIU.

Erklæringen – som er udarbejdet af IIHF – kan rekvireres hos DIU.

Erklæringen skal ikke benyttes, hvis spilleren vil spille i ungdomsrækkerne herunder Talentligaen (U20+5).

§ 5 – Dispensation til *pigespiller* i Divisionen, der ønsker at spille i U18-drengerækken

En pigespiller i U20-kategorien kan – uden yderligere grund – få dispensation til at deltage i U18-drengerækken for samme klub.

Ansøgningsprocessen følger samme regler som øvrige dispensationer.

§ 6 – Dispensation til *pigespiller* i U18-drengerækken

Pigespillere, uanset alder, kan søge om deltagelse i U18-drengerækken. Bredde- og Ungdomsudvalget afgør herefter ansøgningen på baggrund af følgende parametre:

1. Pigespillerens fysik
2. Pigespillerens ishockeymæssige kunnen
3. Pigespillerens behov for U18 som udviklingsmulighed med landsholdet som sigte
4. Klubbens behov for at kunne stille et U18-hold med afsæt i pigespillere i denne alderskategori

-oOo-