

**LOVE OG TURNERINGSBESTEMMELSER**  
2022-2023



**August 2022**  
AFLØSER JULI 2021

# Indholdsfortegnelse

<b>DANMARKS ISHOCKEY UNIONS LOVE .....</b>	<b>3</b>
<b>KAPITEL I .....</b>	<b>3</b>
UNIONEN OG DENS OPGAVER.....	3
<b>KAPITEL II .....</b>	<b>4</b>
DIU'S MEDLEMMER .....	4
<b>KAPITEL III .....</b>	<b>13</b>
ÆRESMEDLEMMER .....	13
<b>KAPITEL IV .....</b>	<b>13</b>
DIU'S ORGANER.....	13
<b>KAPITEL V .....</b>	<b>13</b>
REPRÆSENTANTSKABET .....	14
<b>KAPITEL VI .....</b>	<b>17</b>
BESTYRELSEN .....	17
<b>KAPITEL VII .....</b>	<b>17</b>
SEKRETARIAT.....	17
<b>KAPITEL VIII .....</b>	<b>18</b>
STÅENDE UDVALG .....	18
<b>KAPITEL IX .....</b>	<b>18</b>
AMATØR- OG ORDENSUDVALGET .....	18
<b>KAPITEL X .....</b>	<b>23</b>
DISCIPLINÆRUDVALGET .....	23
<b>KAPITEL XI .....</b>	<b>24</b>
LICENSUDVALGET.....	24
<b>KAPITEL XII .....</b>	<b>25</b>
KONTRAKTUDVALGET .....	25
<b>KAPITEL XIII .....</b>	<b>28</b>
ANDRE UDVALG .....	28
<b>KAPITEL XIV .....</b>	<b>33</b>
DOPINGKONTROL .....	33
<b>KAPITEL XV .....</b>	<b>34</b>
REGNSKAB OG REVISION .....	34
<b>KAPITEL XVI .....</b>	<b>34</b>
DIU'S OPLØSNING – EKSKLUSION .....	34
<b>TURNERINGSBESTEMMELSER .....</b>	<b>36</b>
<b>KAPITEL I .....</b>	<b>36</b>
GENERELLE TURNERINGSBESTEMMELSER .....	36
<b>KAPITEL II .....</b>	<b>37</b>

KAMPE.....	37
<b>KAPITEL III .....</b>	<b>45</b>
ØKONOMISKE BESTEMMELSER.....	45
<b>KAPITEL IV .....</b>	<b>46</b>
PROTESTER.....	46
<b>KAPITEL V .....</b>	<b>48</b>
REPRÆSENTATION PÅ LANDSHOLD.....	48
<b>KAPITEL VI .....</b>	<b>48</b>
REKLAMEREGLER .....	48
KAPITEL VII.....	50
DOMMERHONORAR .....	50
<b>KAPITEL VIII .....</b>	<b>50</b>
SPILLERLICENS.....	50
<b>KAPITEL IX .....</b>	<b>51</b>
KLUBSKIFTE OG TRANSFER .....	51
<b>KAPITEL X .....</b>	<b>53</b>
UNGDOMSTURNERINGERNE .....	53
§ 1 – Ungdomsspiller.....	53
§ 2 – Fælles turneringsregler.....	54
§ 3 - Trænerlegitimation.....	57
§ 4 - Fælles trænermøder ved sæsonstart.....	58
§ 5 - U7-turneringen.....	59
§ 7 - U11-turneringen.....	61
§ 8 – U 13-1 og U13-2 turneringen.....	63
§ 9 – U 15 turneringen.....	69
§ 10 – U 17 turneringen.....	75
§ 11 – U 20 + 5 turneringen - Talentliga.....	79
§ 12 – Dame 2 .....	81
<b>KAPITEL XI .....</b>	<b>82</b>
SUPERISLIGAEN, KVINDELIGAEN, DIVISIONERNE OG POKALTURNERINGEN .....	82
§ 1 - Superisligaen .....	82
§ 2 - Kvindeligaen .....	84
§ 3 - Divisionen .....	85
§ 4 - Pokalturnering.....	87
<b>KAPITEL XII .....</b>	<b>89</b>
MOTIONSRÆKKERNE .....	89
§ 1 – 2. division.....	89
§ 2 - Old Boys Turneringen .....	89
<b>KAPITEL XIII .....</b>	<b>91</b>
ALDERSDISPENSATION .....	91
§ 1 – Generelle regler .....	91
§2 - Kollektiv ansøgning for spillere, der er for gamle til at spille på holdet, pga. mangel på spillere.....	92
§ 3 - Ansøgning om aldersdispensation til en målmand på grund af mangel på målmand.....	93
§ 4 - Dispensation til DRENGE spiller, der er for ung til at spille på holdet: .....	93
§ 5 - Dispensation til PIGE spiller i U20 kategorien der ønsker at spille på U17.....	93
§ 6 - Dispensation til pigespiller U17.....	93

# DANMARKS ISHOCKEY UNIONS LOVE

## Kapitel I

### UNIONEN OG DENS OPGAVER

#### § 1

Unionens navn er Danmarks Ishockey Union (DIU).

DIU er en sammenslutning af foreninger, der spiller ishockey.

DIU er medlem af International Ice Hockey Federation (IIHF) samt Danmarks Idrætsforbund (DIF) og underkastet IIHF's og DIF's love, ordens- og udelukkelsesbestemmelser samt alle i henhold hertil af disse organisationer og deres organer truffne bestemmelser.

DIU er forpligtet til at yde DIF og organisationens organer enhver bistand, der måtte forlanges til varetagelse af organisationens opgaver, herunder i samarbejde med organisationen at gennemføre fornøden dopingkontrol ved DIF's foranstaltning.

Når DIU forestår aktiviteter for såvel professionelle som amatører, er DIU forpligtet til at registrere de to medlemskategorier adskilt.

Som amatør betragter DIF den, der i henseende til pågældende medlemsorganisations internationale amatørreglement eller det strengere danske reglement, er amatør. Hvis den internationale hovedorganisation ikke har et fyldestgørende amatørreglement, udarbejdes et sådant af DIU. Dette reglement skal for at være gyldigt godkendes af DIFs bestyrelse.

DIU skal påse amatørbestemmelsernes overholdelse og skride ind mod eventuelle overtrædelser, samt give DIF meddelelse om ændringer i de gældende amatørbestemmelser.

#### § 2

DIU's formål er at virke for ishockeyspillets fremme.

Det påhviler således blandt andet DIU at træffe bestemmelser om afholdelse af landskampe, Danmarksmesterskaber eller DIU-mesterskaber. Desuden påhviler det DIU at gennemføre uddannelse af trænere, ledere og dommere, samt at udfærdige amatør- og ordensreglement, turneringsreglement, og andre reglementer.

DIU skal til enhver tid være informeret om gældende internationale regler.

DIU repræsenterer sine medlemmer overfor IIHF, DIF, Team Danmark og andre organisationer samt over for myndighederne.

### **§ 3**

Unionen besidder samtlige lyd- og billedrettigheder til ethvert arrangement, som Unionen organiserer, overdrager eller giver tilladelse til i henhold til sine love og turneringsbestemmelser.

Rettighederne omfatter enhver formidling af lyd og billeder fra arrangementer til offentligheden i et hvilket som helst nuværende eller i fremtiden udviklet medie eller format, hvad enten formidlingen af lyd og/eller billede sker gennem analog eller digital teknik, via direkte eller tidsforskudt transmission på licensfinansierede eller abonnementsbaserede betalingsvilkår.

Udnyttelsesrettighederne omfatter således – men er ikke begrænset til – radio og TV-transmission (licensfinansieret tv, pay per view eller interaktivt tv), videooptagelse og -distribution (salg, leje eller video on demand), transmission via Internet eller Intranet, mobiltelefoni eller et hvilket som helst andet elektronisk medie, som kan formidle lyd og billeder fra Unionens arrangementer til offentligheden.

### **§ 4**

Danmarks Ishockey Unions hjemsted er København.

## **Kapitel II**

### **DIU's MEDLEMMER**

#### **§ 1**

Som medlem af DIU kan optages enhver dansk forening, der dyrker ishockey, én ishockey dommerforening samt foreningen af Danske Isligaklubber (Ligaforeningen).

Anmodning om optagelse sker til DIU's bestyrelse senest 30. april for, at medlemskabet kan være gældende i den forestående turneringssæson.

Udmeldelse af DIU skal ske inden 1. maj.

Udmeldelse efter denne dato forpligter foreningen til at betale kontingent for den kommende turneringssæson.

DIU skal meddele enhver til- og afgang af underafdelinger til DIF.

#### **§ 2**

Alle foreninger betaler i kontingent til DIU 25.000 kr. pr. turneringssæson. Ishockeydommerforeningen betaler dog kun 5.000 kr. pr. sæson. Ligaforeningen betaler ikke kontingent. Kontingentet betales senest 31. december.

DIU's bestyrelse kan nedsætte en forenings kontingent, når særlige forhold taler herfor.

### **§ 3**

Såfremt en forening undlader rettidigt at returnere den af DIF årligt krævede og tilsendte medlemsindberetning i udfyldt stand, pålægges foreningen en til DIU tilfaldende bøde på 1.000 kr. pr. uge, indtil indberetningen er registreret som modtaget.

### **§ 4**

Såfremt en forening ikke senest 1 uge efter modtaget rykkerskrivelse pr. 31. marts, 30. juni, 30. september eller 31. december har indbetalt forfalden gæld til DIU, medfører dette tab af retten til deltagelse i løbende eller kommende sæsons turneringer.

Undlader en forening efter rykkerskrivelse at indbetale de i henhold til love og turneringsbestemmelser fastsatte afgifter/gebyrer, kan dette af DIU's bestyrelse straffes med udelukkelse/eksklusion.

### **§ 5**

#### *Rekonstruktion*

Indledes der forhandling om rekonstruktion af en forening eller et selskab, forbundet med foreningen eller med enkelte af foreningens hold, kan foreningen/selskabet ikke fortsætte deltagelsen i den igangværende Superisliga, medmindre Licensudvalget og tilsynet samtykker deri.

Licensudvalget skal som betingelse for et samtykke kræve at selskabet/foreningen stiller betryggende sikkerhed for at den igangværende turnering kan færdigspilles.

Meddeler DIU ikke samtykke som foran omtalt, færdigspilles den igangværende turnering med de resterende hold.

Foreningens/selskabets deltagelse i den følgende sæsons Superisliga er betinget af, at foreningen/selskabet ikke i mellemtiden er kommet under konkursbehandling, og at foreningen meddeles licens efter reglerne i §§ 8 ff i dette kapitel.

#### *Konkurs eller andre kreditorordninger*

I tilfælde af konkurs i en forening eller i et selskab, forbundet med foreningen eller med enkelte af foreningens hold, fratages foreningen øjeblikkeligt sin licalicens med virkning for såvel den igangværende som den følgende sæsons Superisliga. Det samme gælder for en nystiftet forenings hold, såfremt den nystiftede forening er nærtstående til foreningen.

I tilfælde af rekonstruktion eller frivillig akkord kan Licensudvalget beslutte at afskære foreningen fra ligo-licens, og Licensudvalget skal som minimum foretage pointfradrag med 4 points eller mere i den efterfølgende sæson for foreningens hold i Superisligaen eller – såfremt foreningen ikke får ligo-licens – Divisionen, eller for en nystiftet forenings hold, såfremt den nystiftede forening er nærtstående til foreningen.

Licensudvalgets beslutning om sportslige konsekvenser i tilfælde af rekonstruktion eller frivillig akkord skal træffes ud fra en samlet vurdering af baggrunden for rekonstruktionen mm., eventuelle fortilfælde for foreningen eller for selskabets ledelse eller ejerkreds, samt hvorledes offentlige kreditorer er stillet i rekonstruktionen mm.

## § 6

Foreningerne og deres medlemmer er forpligtet til:

1. at underkaste sig de til enhver tid af IIHF, DIF og DIU fastsatte love, ordens- og udelukkelsesbestemmelser samt alle i henhold til organisationerne og deres organer truffne bestemmelser,
2. at yde IIHF, DIF og DIU enhver bistand, der måtte forlanges til varetagelse af disses opgaver, herunder at besvare alle DIF's Appeludvalg/DIU's Amatør- og Ordensudvalgs forespørgsler i forbindelse med en sags behandling inden den frist, udvalget måtte sætte,
3. at give medlemmer af DIFs bestyrelse og Appeludvalg samt personer forsynet med DIU's legitimation, jfr. § 7, adgang til at overvære kampe,
4. at indsende meddelelse til DIU efter hver generalforsamling med oplysning om bestyrelsens sammensætning, navne og kontaktdata, samt foreningens officielle kontaktdata,
5. senest den 30. juni at indsende til DIU beretning og regnskab for den passede sæson samt budget for den kommende sæson. Denne forpligtelse gælder dog ikke for foreninger med licens, som skal følge de herfor gældende regler, og for de øvrige foreninger gælder forpligtelsen kun på begæring fra Unionen.

## § 7

Efter ansøgning gennem foreningen udstedes DIU-adgangskort til ishockeyarrangementer i Danmark, dog max. 7 stk. pr. forening.

Kortene skal være mærket med foreningens navn samt være nummereret fra 1 til 7.

Adgangskort til dommere skal være forsynet med et vellignende foto af personen, det er udstedt til.

Kortet må ikke overdrages.

DIU adgangskort giver gratis adgang for den person, det er udleveret til, samt 1 ledsager.

De rekvirerede kort leveres af DIU til kostpris.

## § 8

Alle foreninger i Superisligaen skal være i besiddelse af en ligoalicens. Licensen tildeles af DIU og kan fratages foreningen efter de regler, der er gældende i nærværende regelsæt.

En forening kan lade et selskab eller lign. udnytte sin licens til at drive virksomhed med professionel ishockey i den bedste danske ishockeyliga.

Indberetningskravene og de øvrige krav til indehaveren af en ligoalicens skal alene opfyldes af den forening eller det selskab, der faktisk driver den professionelle ishockeyvirksomhed. Den forening, der er tildelt licensen, hæfter dog uanset licensoverdragelsen til et selskab eller lign. for opfyldelsen af alle krav, der påhviler en licensindehaver efter DIU's love og turneringsbestemmelser.

I de følgende licensregler dækker betegnelsen 'ligoforening' også det selskab, der driver professionel ishockeyvirksomhed ved udnyttelse af en foreningslicens.

En forening eller et selskab der har eller ønsker at udnytte ligoalicens skal søge optagelse i Foreningen af Danske Isligaklubber (Ligoforeningen) og er underlagt denne forenings regler samt turneringsbestemmelser.

## § 9

Foreninger, som er sportsligt kvalificeret til at deltage i Superisligaen, og som driver en passende ungdomsafdeling, skal søge om ligoalicens for næste sæson inden hvert års 1. april. Ansøgning fremsendes til Licensudvalget på et særskilt af DIU udarbejdet skema.

Ved 'passende ungdomsafdeling' forstås, at følgende krav som minimum er opfyldt:

- Der er oprettet mindst fem ungdomshold,
- Ungdomsholdene skal være oprettet i forskellige årgange i aldersgruppen 6-20 år, og
- Ungdomsholdene skal deltage i en turnering udskrevet af DIU.

Licensudvalget skal senest den 15. april meddele foreningerne, om disse er bevilget ligoalicens eller ej.

Foreninger, der ikke havde eller udnyttede Ligoalicens for den foregående sæson skal senest samtidig med ansøgningen fremsende dokumentation for at foreningen er optaget som medlem af Foreningen af Danske Ligoforeninger, alene betinget af at foreningen meddeles Ligoalicens.

Ansøgninger, der ikke er udfyldt forskriftsmæssigt, eller hvor nødvendig dokumentation mangler, kan ikke påregne at blive behandlet, medmindre fejlen er ubetydelig og bliver rettet inden Licensudvalgets behandling af ansøgningen.



Der henvises i øvrigt til § 13 om sanktioner ved mangelfuld eller forsinket opfyldelse af ansøgningskravene.

DIU's bestyrelse kan efter indstilling fra Licensudvalget pålægge en forening dagbøder á 1.000 kr. i tilfælde af væsentlige eller gentagne mangler ved den indsendte dokumentation, eller ved gentagne eller væsentlige forsinkelser med indsendelsen af materiale til Licensudvalget. En overskridelse af den foreskrevne indsendelsesfrist med 8 dage vil automatisk blive betragtet som en væsentlig forsinkelse.

## § 10

Med ansøgningen om ligalicens skal følge nedenstående informationer om den professionelle ishockeyvirksomhed:

- Et af ligaforeningen udarbejdet og af en statsautoriseret/registreret revisor påtegnet regnskab for foregående regnskabsår,
- DIU's holdkort, der viser holdsammensætningen og ansættelsesvilkårene for de angivne spillere og trænere på ansøgningstidspunktet, og
- Alle spiller- og trænerkontrakter, som er indgået på ansøgningstidspunktet. Spillerkontrakterne skal være indgået på DIU's dansksprogede eller engelsksprogede standard-kontrakt med bilag. Med spillerkontrakter ligestilles lejekontrakter o. lign. Trænerkontrakterne kan udformes individuelt.

Både spiller- og trænerkontrakter med tilhørende bilag indsendes i kopi til Licensudvalget til godkendelse. Spiller- og trænerkontrakterne med tilhørende bilag skal udtømmende gøre op med ligaforeningens økonomiske forpligtelser og spillerens/trænerens økonomiske rettigheder ved ansættelsesforholdet. Ligaforeningen eller en anden juridisk person i foreningens sted må således ikke indgå andre aftaler – mundtlige eller skriftlige – med spillere eller trænere eller med andre parter på disses vegne, som indebærer økonomiske forpligtelser for ligaforeningen eller økonomiske rettigheder for spilleren eller træneren.

- En ansøger der ikke har været tildelt Ligalicens i alle de 3 forudgående sæsoner, er yderligere underlagt de i Ligaforeningens vedtægt fastsatte yderligere bestemmelser og krav.

## § 11

Ligaforeningen skal senest 10 hverdage efter en ordinær generalforsamling indsende det godkendte årsregnskab med revisors påtegning.

Endvidere skal ligaforeningen indsende et budget for det kommende regnskabsår, så snart dette foreligger og inden den første dag i det ny regnskabsår. Budgettet skal være forsynet med en udførlig redegørelse for budgettets forudsætninger og sammenhæng mellem forudsætninger og budgettal. Budgettet skal omfatte et resultat-, likviditets- og balancebudget og være forsynet med

en erklæring fra en statsautoriseret eller registreret revisor om budgettets forudsætninger samt sammenhængen mellem forudsætninger og budgettets tal.

Alle nye spillerkontrakter med såvel danske som udenlandske spillere samt eventuelle nye trænerkontrakter skal i kopi løbende indsendes til Licensudvalget til godkendelse. Om form og indhold for spiller- og trænerkontrakterne henvises til § 10.

Efter hver indsendelse af spiller- eller trænerkontrakter opdaterer Licensudvalget ligaforeningens holdkort.

Licensudvalget kan i forbindelse med godkendelsesbehandlingen af indsendte kontrakter eller på andre tidspunkter forlange, at ligaforeningen giver yderligere information om kontraktforhold eller om andre forhold i ligaforeningen af økonomisk betydning. Informationerne kan indhentes under et møde med ligaforeningens ledelse eller tilsendes Licensudvalget og kan fx omfatte følgende materiale:

- Ligaforeningens seneste perioderegnskab, som skal kunne skabe tilstrækkelig med sikkerhed for foreningens økonomiske drift i forhold til budgettet
- Likviditetsoversigt dokumenteret i form af udskrift fra ligaforeningens pengeinstitut
- Likviditetsbudget for den resterende del af regnskabsåret
- Dokumenteret sponsoroversigt sammenholdt med budgettet samt dokumentation for individuelle indbetalte sponsorbeløb
- Debitoroversigt – evt. suppleret med erklæring fra ligaforeningens revisor
- Erklæring fra revisor eller fra ligaforeningens egen økonomifunktion om foreningens mulighed for at honorere en indgået spiller- eller trænerkontrakt i forhold til budgettet
- Evt. møde med klubbens ledelse, hvor økonomien drøftes og efterfølgende dokumenteres.

Listen er ikke udtømmende.

Derudover kan Licensudvalget udføre stikprøvekontrol på indgåede kontrakter og kan til brug for denne kontrol forlange, at ligaforeningen fremviser lønsedler samt kopi af lønmodtagerens bankkontoudskrifter som dokumentation for, at der er overensstemmelse mellem kontraktens pålydende og den faktiske lønoverførsel.

Ligaforeningen er forpligtet til af egen drift straks at underrette Licensudvalget, såfremt der er indtruffet begivenheder, som har eller kan have væsentlig økonomisk betydning for foreningens økonomiske stilling siden aflæggelsen af den seneste reviderede årsrapport eller det seneste perioderegnskab.

En spiller er først spilleberettiget, når hans kontrakt er godkendt af Licensudvalget. Godkendelsen kan bero på forhold, der ikke vedrører kontrakten, men som påvirker ligaforeningens evne til at overholde de økonomiske vilkår for licalicensen.

## § 12

- 12.1 En ligaforenings regnskabsmæssige egenkapital – opgjort med eventuelle reguleringer i overensstemmelse med 12.2 og 12.3 – skal i forhold til ligaforeningens samlede lønsum pr. samme opgørelsestidspunkt udgøre mindst 25%.

Ved egenkapital forstås indskudskapital, eventuelle reserver samt ansvarlig lånekapital med en restløbetid på mindst 12 måneder regnet fra opgørelsesdatoen.

Ved lønsum forstås enhver aflønning af spillere og **ikke** trænere i ligaforeningen. Aflønningen omfatter såvel løn som lønaccessorier og sign-on fee.

Den samlede lønsum opgøres som aflønningen af ligaforeningens spillere jf. de indsendte kontrakter til DIU's Licensudvalg

- 12.2 En eksisterende ligaforening, der opnår ligalicens, kan tildeles et særligt såkaldt 'goodwill-beløb', som i en overgangsperiode kan indgå i beregningen af foreningens egenkapital efter dette regelsæt. En ny forening, som ansøger om licens til Iligaen, kan ikke benytte reglerne om goodwill, og lønsum vil alene blive beregnet af den reelle egenkapital.

Goodwill-beløbet udgør for sæsonen 2021/22 følgende:

Til sæson 2021/2022 kan goodwill beløb max udgøre 400.000 kr. (=lønsum max. 1,6 mio. kr.)

Herefter må en ligaforening maksimalt have en lønsum for spillere på 5.500.000 kr. i sæsonen 2021/22, uagtet hvor stor egenkapitalen måtte være.

- 12.3 Et eventuelt transferbeløb, som betales i forbindelse med ansættelsen af en kontraktspiller, skal afskrives lineært over kontraktperioden for den enkelte kontraktspiller, eller hurtigere. En ligaforening må i opgørelser af egenkapitalen efter dette regelsæt højst medtage den enkelte kontraktspiller til en værdi, der svarer til den på statusdagen endnu uafskrevne del af det transferbeløb, der blev betalt for den pågældende spiller i forbindelse med dennes ansættelse.

## § 13

- 13.1 Viser en ligaforenings indberetning efter § 11 eller informationer, som på anden måde er tilgået Licensudvalget, at foreningen ikke opfylder de økonomiske mindstekrav efter § 12, kan foreningen derefter hverken få godkendt spillerkontrakter for nye spillere eller forlængelser af kontrakter for eksisterende spillere, når disse udløber. Det samme gælder, såfremt ligaforeningens indberetning efter § 11 ikke foretages rettidigt, eller er mangelfuld.

For det tilfælde, at en ligaforening væsentligt eller gentagne gange overtræder ligalicenskravene, herunder ved forsinket, forkert eller mangelfuld indberetning, jf. §§ 8-12, kan foreningen efter Licensudvalgets indstilling og DIU bestyrelsens beslutning sanktioneres med følgende straffe:

- Ligaforeningen kan pålægges dagbøder á 1.000 kr. ved gentagne eller væsentlige *forsinkelser* med indsendelsen af materiale til Licensudvalget. En overskridelse af den foreskrevne indsendelsesfrist med 8 dage vil automatisk blive betragtet som en væsentlig forsinkelse.
- I tilfælde af gentagne eller væsentlige *mangler* ved den indsendte dokumentation kan ligaforeningen ligeledes pålægges dagbøder á 1.000 kr., indtil forholdet er bragt i orden, eller pålægges en skærpet bødestraf, der udmåles således:

1. gangs overtrædelse:

50% af det reklamevederlag, der tilfalder ligaforeningen for den pågældende sæson i h.t. DIU's Turneringsbestemmelser, kap. VII.

2. gangs overtrædelse:

De resterende 50% af ligaforeningens reklamevederlag i h.t. DIU's Turneringsbestemmelser, kap. VII.

I begge tilfælde overgår beløbet til fordeling blandt de øvrige ligaforeninger, der er berettiget til reklamevederlag.

- Fratagelse af points optjent i ligaturneringen.

13.2 Ønsker en ligaforening, som i medfør af § 13.1 har mistet adgangen til at få godkendt nye kontrakter, på et senere tidspunkt at generhverve denne adgang, skal den indsende en indberetning til Licensudvalget, som utvivlsomt godtgør, at foreningen på det ønskede generhvervestidspunkt opfylder de økonomiske krav i § 12. Indberetningen skal være attesteret af en statsautoriseret eller registreret revisor.

13.3 Generhvervelse af adgangen til at få godkendt nye kontrakter kan tidligst ske med virkning fra det tidspunkt, hvor Licensudvalget har godkendt den i § 13.2 nævnte indberetning. Generhvervelse kan altså ikke ske med tilbagevirkende kraft.

## § 14

Såfremt en forening eller dens ishockeyafdeling beslutter kollektivt at overgå til anden forening, har den ny forening ret til at indtage den plads i turneringssystemet, som den gamle forening var berettiget til.

Denne bestemmelse finder alene anvendelse under forudsætning af, at den gamle forening helt nedlægger sin ishockeyafdeling, og at det dokumenteres, at dette sker solvent, samt at overgang fra den gamle forening til den ny sker samtidigt. Anmeldelse om overgangen skal umiddelbart efter beslutningen ske til DIU's kontor. Denne bestemmelse finder ligeledes anvendelse såfremt et ligaselskab ønsker at overgå til et andet ligaselskab. Ved licensudvalgets behandling af ansøgning om licalicens for det fortsættende selskab skal licens betinges af at det tidligere selskab enten likvideres solvent, eller ikke inden 3 år efter overgangen undergives insolvensbehandling.

Såfremt en forening, der hidtil har udbudt både ishockey og skøjteløb, deles i to, således at ishockeyafdelingen bliver en selvstændig forening, bevarer den sin status indenfor DIU's turneringer.

## § 15

Med henblik på at give spillerne i medlemsmæssigt og/eller sportsligt svage foreninger et kvalificeret sportsligt tilbud, kan hold, der er sammensat af spillere fra flere foreninger, deltage i DIU's 1. og 2. division, i turneringer for U11-U20+2 (alle divisioner) samt i Kvindeturneringen og Old Boys turneringen, forudsat at foreningerne har indgået aftale om et holdfællesskab efter følgende retningslinier:

a) Holdfællesskaber kan dannes af to eller flere foreninger med registrerede spillere fra de deltagende foreninger. Under hensyn til formålet med at tillade holdfællesskaber kan et regionshold bestående af de bedste spillere fra regionen dog ikke oprettes som et holdfællesskab.

b) En forening kan kun deltage i en turnering med enten sit eget hold eller som deltager i et holdfællesskab. Hvis en turnering er opdelt i flere divisioner, fx U15-1 og U15-2, kan foreningen tillige deltage i hver division med enten sit eget hold eller som deltager i et holdfællesskab.

c) De spillere, der deltager på et holdfællesskabs hold, skal forblive medlemmer af deres forening. Nye medlemmer må indmelde sig i en af holdfællesskabets foreninger og blive spilleberettiget for denne forening. En drengespiller i U11-U20+2 kan kun spille for enten sin forenings hold eller et holdfællesskab i sin aldersklasse. I 1. division kan man kun spille på enten sin egen forenings 1. divisionshold eller for et 1. divisions holdfællesskab.

d) Et holdfællesskab har i forhold til DIU's Turneringsbestemmelser samme rettigheder og forpligtigelser som hold fra en enkelt forening. Dette indebærer bl.a., at et holdfællesskab kan deltage i play-off, lokalmesterskaber og DM.

e) Oprettelsen af et holdfællesskab skal meddeles DIU samtidigt med tilmeldingen til turneringen. DIU påser ved tilmeldingen og i løbet af turneringen, at de formelle krav i dette regelsæt er opfyldt.

f) Der skal udpeges en ansvarlig leder og kontaktperson for holdfællesskabet, som alle opkrævninger og henvendelser m.m. fra DIU kan rettes til. Samtidigt med anmeldelsen af holdfællesskabet skal det oplyses, hvem der er udpeget som ansvarlig leder.

g) Kontingenter, afgifter og gebyrer opkræves hos de deltagende foreninger i forhold til antallet af foreninger i holdfællesskabet, ikke antallet af spillere. DIU skal således ikke ved opkrævningen respektere en eventuel aftale mellem foreningerne om en anden indbyrdes omkostningsfordeling.

Ved anmeldelsen af holdfællesskabet skal indsendes en erklæring underskrevet af de deltagende foreninger om solidarisk hæftelse for omkostningerne ved holdfællesskabets deltagelse i turneringen m.m.

h) Holdfællesskabet kan ikke indgå egne spilleraftaler, det kan kun en af de deltagende foreninger.

i) Holdfællesskabet er frit stillet med hensyn til valg af kamptrøjer og navn for holdfællesskabets hold (med respekt for de gældende navneregler, hvorefter bl.a. firmanavne og produktnavne ikke må anvendes).

j) En anmeldelse af et holdfællesskab er kun gyldig for en sæson ad gangen, og holdfællesskabet ophører automatisk i forhold til DIU, når det ikke længere deltager i sæsonens turnering.

## **Kapitel III**

### **ÆRESMEDLEMMER**

#### **§ 1**

Til æresmedlemmer af Danmarks Ishockey Union kan DIU's bestyrelse indstille inden- og udenlandske personer til repræsentantskabets godkendelse.

Ærestegn eller lignende hædersbevisninger kan tildeles af DIU's bestyrelse efter indstilling af DIU's foreninger.

## **Kapitel IV**

### **DIU'S ORGANER**

#### **§ 1**

Danmarks Ishockey Unions anliggender varetages af:

1.  
Repræsentantskabet (Kap. V)
2.  
DIU's bestyrelse (Kap. VI)  
DIU's Forretningsudvalg (FU) (Kap. VII)  
DIU's Amatør- og Ordensudvalg (Kap. IX)  
DIU's Disciplinærudvalg (Kap. X)  
DIU's Licensudvalg (Kap. XI)

samt de af DIU's bestyrelse udpegede udvalg (Kap. XII).

Samtlige udvalg - bortset fra Amatør- og Ordensudvalget - arbejder under DIU's bestyrelses ansvar. Bestyrelsen har således myndighed til at omgøre beslutninger taget i de enkelte udvalg.

## **Kapitel V**

## **REPRÆSENTANTSKABET**

### **§ 1**

Repræsentantskabet er DIU's øverste myndighed.

DIU's Amatør- og Ordensudvalg samt DIU's Disciplinærudvalg har selvstændig status.

### **§ 2**

Repræsentantskabet består af bestyrelsen, 2 repræsentanter fra hver medlemsforening, som har stemmeret, samt 1 dommerforening.

For at udøve sin stemmeret skal repræsentanter have skriftlig fuldmagt fra sin bestyrelse.

DIU's valgte bestyrelse kan afgive 1 stemme pr. person.

Dommerforeningen, som er medlem af DIU, har 2 stemmer.

Foreninger, der har deltaget aktivt med et eller flere hold i turnering(er) i den netop afsluttede sæson, kan afgive 2 stemmer pr. forening.

En forening, som i den netop afsluttede sæson ikke har deltaget aktivt med hold i en eller flere turneringer, har ikke stemmeret på repræsentantskabsmøder.

En repræsentant har ikke ret til ved skriftlig fuldmagt at repræsentere en anden forening, end den, han møder for.

Foreninger i restance har ingen stemmeret.

### **§ 3**

Det ordinære repræsentantskabsmøde, som skal afholdes tidligst 1/5 og senest 15/6, indkaldes af bestyrelsen med mindst 14 dages varsel.

Forslag, der ønskes behandlet på det ordinære repræsentantskabsmøde, skal være DIU's kontor i hænde senest 1. maj. Forslag til personvalg, jf. pkt. 6, 7 og 9 i dagsordenen for det ordinære repræsentantskabsmøde, skal være DIU's kontor i hænde senest 10 dage før repræsentantskabsmødet. Senest 7 dage før repræsentantskabsmødet annoncerer DIU alle kandidater til personvalg. Hvis en kandidat derefter trækker sin kandidatur, kan opstilling finde sted på selve repræsentantskabsmødet.

Herudover kan der afholdes et repræsentantskabsmøde i november, som primært vedrører DIU's økonomi. Mødet indkaldes af DIU's bestyrelse med mindst 14 dages varsel.

Forslag, der ønskes behandlet på dette møde, skal være DIU's kontor i hænde senest 1. oktober.

Forslag, der ønskes behandlet på et af repræsentantskabsmøderne, skal senest på de angivne tidspunkter foreligge i skriftlig og motiveret form, og der skal i forslaget være en tydelig henvisning til de(n) berørte lov(e) og bestemmelser.

Ændring af turneringsform kan kun ske hvert 2. år (første gang 1996).

Eventuelle ændringer vil være med virkning fra vedtagelsen.

Ret til at fremsætte forslag til lov- og turneringsændringer har foreninger, der er medlem af DIU, DIU's bestyrelse, dommerforeningen, der er medlem af DIU, samt øvrige personer forsynet med stemmeret eller fuldmagt hertil.

Dagsorden for repræsentantskabsmødet, bestyrelsens beretning, DIU's reviderede regnskab samt rettidigt indkomne forslag til behandling skal medfølge indkaldelsen.

#### **§ 4**

Dagsordenen for det ordinære repræsentantskabsmøde er følgende:

1.  
Valg af dirigent samt godkendelse af fuldmagter.
2.  
Formanden aflægger bestyrelsens beretning.
3.  
Rapport fra udvalgene.
4.  
Det reviderede regnskab fremlægges til godkendelse.
5.  
Behandling af indkomne forslag.
6.  
Valg af formand for en periode på 4 år (ulige år).
7.  
Valg af bestyrelsesmedlemmer for en periode på 2 år (2 vælges i lige år, 2 i ulige år).  
  
Valg af bestyrelsessuppleant for en periode på 2 år (i lige år).
8.  
Valg af revisionsfirma.



9.

Valg af medlemmer til DIU's Amatør- og Ordensudvalg, DIU's Disciplinærudvalg, DIU's Licensudvalg og DIU's Bredde- og Ungdomsudvalg.

10.

a. Vedtagelse af dommerhonorar (Turneringsbestemmelser, kap. VIII § 1).

b. Fastsættelse af Disciplinærsagsgebyr, jfr. kap. X § 5.

11.

Eventuelt.

## § 5

På repræsentantskabsmødet er simpelt stemmeflertal afgørende.

Dog kræves til lovændringer mindst 2/3 af de tilstedeværende afgivne stemmer.

Dirigenten afgør afstemningsmåden, dog kan der kræves skriftlig afstemning, når begæring herom fremsættes af mindst 3 af repræsentantskabets stemmeberettigede medlemmer.

Kun foreninger med stemmeret og de fra foreningen stemmeberettigede personer har taleret på repræsentantskabsmøder.

Bestyrelsen kan dog, når særlige forhold taler derfor – og efter tilladelse fra mødets dirigent – fravige denne regel.

## § 6

Ekstraordinært repræsentantskabsmøde kan til enhver tid indkaldes af DIU's bestyrelse og skal indkaldes, når mindst 1/3 af repræsentantskabets medlemmer (jfr. kap. V § 2) skriftligt fremsætter begæring herom. Begæringen skal indeholde en angivelse af det/de emne(r), der ønskes sat på det ekstraordinære mødes dagsorden, og ledsages af skriftlig motivering med henvisning til de berørte bestemmelser.

Såfremt mødet indkaldes på begæring af repræsentantskabets medlemmer, skal det finde sted senest 1 måned efter begæringens fremsættelse (poststemplets dato er afgørende).

Indkaldelsen skal ske med mindst 14 dages varsel, og mødestedet bestemmes af DIU's bestyrelse.

Dagsordenen for et ekstraordinært repræsentantskabsmøde skal mindst omfatte følgende punkter:

1.

Valg af dirigent samt godkendelse af fuldmagter.

2.  
Behandling af de begærede dagsordenemner.

## **Kapitel VI**

### **BESTYRELSEN**

#### **§ 1**

Bestyrelsen består af en af repræsentantskabet valgt formand samt mindst 4 og op til i alt 6 af repræsentantskabet valgte medlemmer, hvoraf mindst det ene medlem skal være en kvinde.

Bestyrelsen konstituerer sig med en næstformand samt udvalgsformænd for de stående udvalg, for så vidt udvalget skal have et bestyrelsesmedlem som formand.

DIU skal årligt meddele eventuelt formandsskifte samt indsende lister over bestyrelsesmedlemmerne til DIF.

Bestyrelsesmøder indkaldes af formanden og skal indkaldes, når mindst 3 bestyrelsesmedlemmer fremsætter begæring herom.

Bestyrelsen er beslutningsdygtig, når mindst 3 medlemmer er til stede.

I tilfælde af stemmelighed i bestyrelsen gør formandens stemme udslaget.

Bestyrelsen fastsætter sin egen forretningsorden.

Alle sager der behandles, og beslutninger der træffes på bestyrelsesmøder, føres til protokol, og afskrift heraf tilsendes bestyrelsens medlemmer straks efter mødets afholdelse.

Bestyrelsen udpeger DIU's repræsentanter til andre forbund og organisationer.

DIU dækker DIU bestyrelsesmedlemmernes rejse- og opholdsudgifter i forbindelse med bestyrelsesmøder samt telefonudgifter og eventuelle øvrige udgifter forbundet med arbejdet i bestyrelsen.

## **Kapitel VII**

### **SEKRETARIAT**

#### **§ 1**

Til støtte for bestyrelsen er der et sekretariat, hvis daglige ledelse varetages af en direktør.

Et forretningsudvalg (FU) bestående af formanden og direktøren kan træffe beslutning i alle sager, der ikke er af en sådan beskaffenhed, at de bør forelægges bestyrelsen til afgørelse.

## **Kapitel VIII**

### **STÅENDE UDVALG**

#### § 1

1. Amatør- og Ordensudvalget
2. DIU's Disciplinærudvalg
3. DIU's Licensudvalg
4. DIU's Kontraktudvalg

Vedrørende øvrige udvalg henvises til kap. XIII.

## **Kapitel IX**

### **AMATØR- OG ORDENSUDVALGET**

#### §1

Amatør- og Ordensudvalget består af 3 medlemmer og 1 suppleant, der vælges af repræsentantskabet for 3 år ad gangen, dog således, at et af medlemmerne afgår efter tur hvert år.

Udvalget konstituerer sig med en formand og to menige medlemmer.

Mindst et af udvalgets medlemmer skal om muligt have juridisk embedseksamen og nogen kendskab til dommergerning.

Ingen kan deltage i behandlingen af en sag, når vedkommende selv er part i sagen, eller kan have interesser i dens udfald. I sådanne tilfælde tager suppleanten medlemmets plads under sagens behandling. Ligeledes kan ingen af udvalgets medlemmer eller suppleanten være medlem af andre organer under eller tilknyttet DIU.

## § 2

Amatør- og Ordensudvalgets opgaver er:

1.

At afgøre alle sager om anvendelse af amatør-, ordens- og udelukkelsesbestemmelser, overtrædelse af reglementer og lign., samt usportslig eller usømmelig adfærd.

Endvidere er Amatør- og Ordensudvalget appelorgan for Disciplinærudvalget.

Sager, der alene angår anvendelse af konkurrenceregler, herunder turneringsbestemmelser, kan dog afvises af udvalget.

Fristen for anke af en kendelse eller afgørelse truffet af DIU eller et andet organ under DIU er 14 dage fra datoen for den kendelse eller afgørelse, der påankes.

2.

Som voldgiftsret at afgøre stridigheder imellem organisationer eller personer under DIU, når de stridende parter er enige om at begære en sådan afgørelse, og udvalget finder at burde påtage sig sagen.

## § 3

Amatør- og Ordensudvalget kan tildele organisationer eller personer under DIU advarsler/bøder eller irettesættelser, eller træffe bestemmelse om deres midlertidige eller endelige udelukkelse fra deltagelse i idrætsskampe eller organisationer under DIU.

Ligeledes kan udvalget, når sagen er rejst, træffe bestemmelse om midlertidig udelukkelse, indtil endelig afgørelse i sagen er truffet.

De af udvalget besluttede udelukkelse kan efter begæring hæves af udvalget, når der findes tilstrækkelig anledning dertil.

En iværksat anke kan ikke i sig selv i noget tilfælde få opsættende virkning, men udvalget kan midlertidigt ophæve en automatisk løbende udelukkelsesstraf, indtil sagen er færdigbehandlet, hvis udvalget finder det fornødent.

## § 4

Enhver henvendelse til udvalget skal ske skriftligt via DIU's administration, gennem hvilket også alle udvalgets afgørelser sendes til klageren.

Det er en betingelse for, at Amatør- og Ordensudvalget kan tage en sag under behandling, at vedkommende klager ikke er i restance over for DIU eller – såfremt der er tale om en person – sin egen forening med betaling af kontingent eller anden pligtig pengeydelse. Restancen skal dog være

af en sådan karakter og af et sådant omfang, at vedkommende restant kan ekskluderes på grund af restancen, og der må ikke herske begrundet tvivl om berettigelsen af restancen.

Ethvert medlem under DIU med retlig interesse i sagen kan indbringe en sag for DIU's Amatør- og Ordensudvalg.

DIU's Amatør- og Ordensudvalg kan som betingelse for at tage en sag under behandling forlange sikkerhed stillet for de udgifter, sagen skønnes at ville foranledige. Der henvises til § 11.

## **§ 5**

Udvalget skal opfordre hver af sagens parter til at fremkomme med en udtalelse om sagen og kan under sagens behandling indhente alle de oplysninger, det finder fornødent. Såvel foreningen som de enkelte medlemmer skal besvare udvalgets opfordringer og forespørgsler indenfor den frist, udvalget måtte fastsætte.

Såfremt en part undlader at besvare udvalgets opfordringer og forespørgsler indenfor den fastsatte frist, afgøres sagen på grundlag af de oplysninger, der er fremkommet fra den eller de andre parter i sagen, samt det materiale, udvalget i øvrigt måtte være i besiddelse af.

## **§ 6**

Hver af parterne kan forlange at få foretræde for udvalget med henblik på at fremsætte og begrunde deres påstande.

## **§ 7**

Foruden det i § 6 nævnte tilfælde skal en sag forhandles mundtligt i udvalget, når formanden eller 2 medlemmer ønsker det.

## **§ 8**

Udvalgets forhandlinger og kendelser indføres i en protokol, som også skal indeholde parternes påstande og anbringender.

Parterne får hver en udskrift af kendelsen. I sager om overtrædelse af amatørbestemmelserne sender udvalget desuden et eksemplar af kendelsen til DIF.

## **§ 9**

For udvalgets behandling af voldgiftssager gælder nedennævnte voldgiftsregler:

**a.**

Efter udvalgets gennemgang af anmodningen om voldgiftsbehandling skal der gives sagens parter lejlighed til at udtale sig om sagen og til at tilvejebringe de nødvendige yderligere oplysninger.

Udvalget kan vælge skriftlig eller mundtlig forhandling eller en kombination af begge dele.

Enhver af parterne kan forlange at blive gjort bekendt med, hvad modparten har fremført, og at få en udskrift af protokollen.

**b.**

Parterne har krav på at få tilbageleveret alle originaldokumenter, efter de er stemplet og påtegnet i udvalget. Dette sker ved sagens afslutning, dog forudsat at de i § 9 h omtalte udgifter er betalt. Udvalget kan betinge udlevering af originaldokumenter af, at det modtager en bekræftet genpart af dokumentet.

**c.**

Udvalget har ret til på ethvert tidspunkt af sagen at mægle forlig mellem parterne.

**d.**

Udvalget kan selv indhente oplysninger og gennemføre undersøgelser til brug for sagens afgørelse. Udvalget kan forlange, at parterne giver personligt møde, hvor dette ikke vil medføre uforholdsmæssigt store vanskeligheder eller udgifter. Udvalget kan ligeledes forlange, at parterne bestræber sig på at indkalde alle personer, som kan bidrage til sagens oplysning, til at afgive forklaring for udvalget. Udvalget kan ikke nægte parterne at møde med juridisk eller anden bisidder. Udvalget kan forlange, at kun den ene part deltager i forhandlingen i en del den tid, der er afsat til den mundtlige forhandling i sagen.

**e.**

Forhandlingerne for udvalget indføres i dettes protokol. Protokollen underskrives efter hvert møde af udvalgets medlemmer. Enhver part og ethvert vidne, hvis forklaring føres til protokollen, har pligt til at underskrive protokollen som bekræftelse på, at forklaringen er gengivet korrekt, alternativt at præcisere, på hvilke punkter forklaringen er gengivet forkert.

**f.**

Når udvalget finder, at sagen er tilstrækkeligt belyst, eller at der i hvert fald er givet parterne den fornødne tid til at oplyse sagen, optages sagen til voldgiftskendelse. Såfremt udvalget, efter sagen er optaget til kendelse, finder det nødvendigt, at sagens oplyses yderligere, genoptages sagens behandling. Herom underrettes parterne, og der gives dem lejlighed til at tilvejebringe de manglende oplysninger. Hvis udvalget på egen hånd indhenter yderligere oplysninger, skal parterne have mulighed for på ny at udtale sig om sagen.

**g.**

Såfremt en part udebliver fra et møde, han er indkaldt til af udvalget, eller på anden måde afviser at ville bidrage til sagens oplysning, afgøres sagen på grundlag af modpartens oplysninger og de oplysninger, udvalget måtte have indhentet på egen hånd.

**h.**

Kendelsen afsiges snarest muligt og senest 4 uger, efter sagen er endeligt optaget til kendelse. Når sagen optages til kendelse, skal udvalget oplyse, hvornår kendelsen forventes afsagt. Kendelsen skal indeholde en afgørelse af de omtvistede punkter, ligesom der i kendelsen skal træffes bestemmelse om fordelingen af sagens eventuelle omkostninger.

**i.**

For det tilfælde, at voldgiftsmændene ikke er enige om sagens udfald, afgøres sagen ved simpelt flertal blandt udvalgets medlemmer. Kan der ikke opnås flertal for en afgørelse, indsendes det samlede sagsmateriale ledsaget af voldgiftsmændenes skriftlige, begrundede vota til formanden for DIFs Amatør- og Ordensudvalg, som udnævner en opmand, der afgør sagen ved at tilslutte sig et af de vota, der er afgivet af DIU-udvalgets medlemmer i hvert af de omtvistede forhold.

**j.**

Kendelsen er bindende for parterne, og den kan ikke indbringes for nogen domstol, medmindre dette sker med henblik på tvangsgennemførelse af kendelsen.

**k.**

Udvalget kan som betingelse for at tage en sag under voldgiftsbehandling forlange sikkerhed stillet for de udgifter, sagen skønnes at ville medføre.

## **§ 10**

Amatør- og Ordensudvalgets voldgiftskendelser er endelige og inappellable. Øvrige afgørelser kan indankes for DIFs Amatør- og Ordensudvalg i det omfang, en sådan anke er forenelig med DIFs Amatør- og Ordensudvalgs praksis. Afgørelsen skal i så fald påankes inden 4 uger, efter afgørelsen er modtaget af DIFs Amatør- og Ordensudvalg, jfr. Danmarks Idrætsforbunds love, § 23, stk. 1. Parterne skal underrettes om denne ankefrist samtidigt med, at afgørelsen sendes til parterne. Undtagelsesvis og under ganske særlige omstændigheder kan udvalget dog genoptage en påanket sag til fornyet behandling og afgørelse, såfremt der efter afgørelsen er afsagt, fremkommer nye oplysninger af betydning for sagen.

## **§ 11**

I sager, der indbringes for Amatør- og Ordensudvalget, betales et gebyr på 2.500,00 kr. pr. sag, som skal overføres til DIU's bankkonto. Klagesagsbehandlingen påbegyndes først, når gebyret er indgået. Beløbet - minus et fast gebyr på 1.000,00 kr. - tilbagebetales, såfremt klageren får medhold i sin klage.

Sagens omkostninger kan overstige 2.500,00 kr., hvis klageren ikke får medhold i sin klage.

## Kapitel X

### DISCIPLINÆRUDVALGET

#### § 1

Disciplinærudvalget træffer afgørelse i alle sager, som indberettes af en dommer i DIU kampe/turneringer, i pokalturneringen, samt i træningskampe og stævner, der involverer hold, som deltager i de nævnte turneringer.

Disciplinærudvalgets kendelse skal i kopi straks sendes til den pådømte spillers forening samt til DIU's kontor.

Anke af en afgørelse truffet af Disciplinærudvalget skal ske til Amatør- og Ordensudvalget, jf. Turneringsbestemmelserne kap. V.

#### § 2

Disciplinærudvalget skal objektivt vurdere alle episoder, der er indberettet af kampens dommer(e), og idømme straf i henhold til spillereglerne og under hensyn til de retningslinier, instrukser og sportslige målsætninger, som DIU's organer f.eks. bestyrelsen, Sportsafdelingen, DIU's turneringsansvarlige og/eller Dommerudvalget har meddelt foreninger, spillere og dommere.

Udvalgets formand er bemyndiget til at træffe afgørelse i normale indberetningsager uden at skulle konsultere udvalgets fire domsmænd, jfr. § 4.

Flertallet af udvalget skal deltage i afgørelsen af sager, udvalget tager op på egen hånd, og i sager af usædvanlig karakter, fx sager hvor der på baggrund af dommerens indberetning er udsigt til en langvarig karantæne.

#### § 3

Det skal fremgå af præmisserne for Disciplinærudvalgets afgørelse, om en straf i form af karantæne for en forseelse, der er begået i en træningskamp, skal afsones i en allerede planlagt træningskamp, en pokalkamp, eller i den eller de førstkommende turneringskampe, den pågældende spillers hold deltager i, og om spilleren i så fald må deltage i kampe for andre hold, indtil karantænen er afsonet.

På samme måde skal Disciplinærudvalget angive, i hvilken/hvilke kamp/kampe en karantæne for en forseelse i en turneringskamp skal afsones, og om spilleren må deltage i turneringskampe for andre hold, indtil karantænen er afsonet.

I de tilfælde, hvor Disciplinærudvalget behandler en sag, som ikke er indberettet af en dommer, skal den pågældende spillers forening have besked herom senest 24 timer før spilletidspunktet for førstkommende kamp i Superisligaen.



#### **§ 4**

Disciplinærudvalget består af en formand og fire domsmænd, som alle vælges på det årlige repræsentantskabsmøde.

1. Formanden vælges hvert andet år på repræsentantskabsmødet i lige år.
2. To domsmænd vælges fra henholdsvis en Superisligaklub og en 1. divisionsklub i henholdsvis lige og ulige år.
3. To domsmænd vælges fra henholdsvis en Superisligaklub og en 1. divisionsklub i henholdsvis ulige og lige år.
4. Det skal tilstræbes, at medlemmer af udvalget ikke lader sig repræsentere i en sag, hvor medlemmet kan have personlig interesse i sagens udfald.

#### **§ 5**

For hver indberetning, der udløser karantæne, pålægges den dømte spillers forening en afgift tilfaldende DIU på 500,00 kr. pr. sag.

### **Kapitel XI**

#### **LICENSUDVALGET**

##### **§ 1**

Licensudvalget består af en formand udpeget af DIU's bestyrelse samt yderligere 1-2 medlemmer efter bestyrelsens beslutning.

De 1-2 medlemmer af udvalget vælges for 1 år på DIU's årlige ordinære repræsentantskabsmøde og kan genvælges.

##### **§ 2**

Licensudvalgets opgave er at behandle foreningernes ansøgninger om licalicens og indstille til DIU's bestyrelse, om der skal udstedes eller fratages licalicens, herunder at vurdere foreningernes økonomiske situation efter reglerne i kap. II, §§ 8-13.

Licensudvalget har tillige en rådgivende funktion overfor foreningerne i licensforhold.

Licensudvalget kan om nødvendigt engagere og honorere ekstern bistand til at varetage udvalgets tilsyns- og kontrolopgaver.

### § 3

Licensudvalget fastsætter selv sin egen forretningsorden.

## Kapitel XII

### KONTRAKTUDVALGET

I ønsket om at medvirke til et tillidsfuldt forhold mellem ishockeyspillere, der er spilleberettigede i den bedste danske ishockeyliga (herefter Superisligaen), og de selskaber, der på grundlag af en ligalicens driver virksomhed med professionel ishockey i Superisligaen, har Danmarks Ishockey Union (DIU), Ligaforeningen samt ishockeyspillerne i Superisligaen nedsat et udvalg, der skal behandle alle spørgsmål vedrørende ishockeyspillernes ansættelsesforhold i ligaselskaberne.

Danmarks Ishockey Union fastsætter indholdet af standardspillerkontrakten, der skal anvendes ved alle ansættelser af ishockeyspillere i et ligaselskab. I medfør af DIU's Love skal alle ændringer af standardkontrakten godkendes af DIU's bestyrelse, jfr. at DIU besidder alle rettigheder til Superisligaen.

### § 1

#### Kompetence

Kontraktudvalget rådgiver DIU om indholdet af standard ishockeyspillerkontrakten og kan af egen drift fremsætte forslag til ændring af kontrakten og dens enkelte bestemmelser.

1. Kontraktudvalget mægler og træffer om nødvendigt afgørelse i tvister mellem ishockeyspillere og ligaselskaber.

### §2

#### Ændring af standardspillerkontrakten

Ingen ændring af standard ishockeyspillerkontrakten kan gennemføres uden at være behandlet i udvalget.

1. Udvalgets medlemmer kan, af egen drift eller efter anmodning fra andre, behandle et forslag om ændring af standardkontrakten.
2. Ændringer, der er godkendt af et enigt kontraktudvalg, skal godkendes af DIU's bestyrelse, medmindre der foreligger tungtvejende grunde herimod. Ændringer, der ikke er godkendt af et enigt kontraktudvalg, kan kun gennemføres, såfremt der foreligger tungtvejende grunde herfor.
3. DIU's bestyrelse skal behandle ændringsforslag hurtigt med henblik på, at den endelige kontrakt kan træde i kraft hurtigst muligt og senest fra førstkommande sæsonstart.

### § 3

#### **Kontraktudvalgets medlemmer**

Kontraktudvalget består af 4 medlemmer. 2 medlemmer udpeges af Ligaforeningen, og 2 medlemmer udpeges af ishockeyspillerne, alle for 1 år ad gangen. Medlemmer kan genvælges. Ligaforeningen samt ishockeyspillerne udpeger ligeledes hver 2 suppleanter for 1 år ad gangen.

1. Ishockeyspillernes medlemmer af udvalget findes således:  
De ansatte ishockeyspillere i hvert ligaselskab i Superisligaen udpeger hvert år senest den 1. juni en spillerrepræsentant for holdet.  
Spillerrepræsentanterne udpeger i fællesskab senest den 15. august de to spillermedlemmer af udvalget samt suppleanten. De udpegede skal være danske aktive spillere i Superisligaen.
2. Såfremt kontraktudvalget skal behandle en tvist, tiltrædes udvalget af yderligere et medlem, der fungerer som udvalgets formand. Det pågældende medlem, der skal være jurist, udpeges af Amatør- og Ordensudvalget under DIU. Såfremt et medlem af Amatør- og Ordensudvalget ville være inhabil som formand for udvalget, deltager det pågældende medlem ikke ved udpegningen. Der henvises i øvrigt til habilitetsbestemmelsen i § 12.
3. Danmarks Ishockey Unions sekretariat fungerer som sekretariat for udvalget.

### §4

#### **Behandling af tvister**

Kontraktudvalget behandler efter anmodning tvister imellem ligaselskaber og ishockeyspillere. Kontraktudvalget har kompetence til at behandle alle tvister, der udspringer af ishockeyspilleres ansættelse i et ligaselskab.

### §5

Klage indgives skriftligt til kontraktudvalgets sekretariat på mail og stiles til DIU's officielle mailadresse. Klagen skal 1) angive hvad der klages over, 2) hvad klager ønsker at opnå samt 3) en kort begrundelse. Sekretariatet yder om fornødent bistand til klager.

### §6

Såfremt sekretariatet finder det hensigtsmæssigt, fx i bagatelagtige sager, kan sekretariatet forsøge at mægle forlig imellem parterne.

## **§7**

Når en klage er modtaget, tiltrædes udvalget af den udpegede formand, der herefter forbereder sagen til behandling på et møde i kontraktudvalget, som finder sted uden unødigt ophold efter udvalgets modtagelse af klagen. Formanden kan mægle forlig imellem parterne.

## **§8**

Under klagens behandling i kontraktudvalget kan udvalget indkalde parterne til mødet, og udvalget bør gøre dette, såfremt blot en af parterne anmoder om dette. Formanden leder mødet, der om nødvendigt kan gennemføres som et telefonmøde.

## **§9**

Udvalgets afgørelse, der skal være skriftlig og begrundet, træffes ved stemmeflertal. Ved stemmelighed er formandens stemme afgørende.

## **§10**

Udvalget kan, ved flertalsafgørelse, vedtage at nægte at behandle sagen, såfremt denne efter sin karakter bør afgøres af de ordinære domstole. Såfremt sagen afvises fra udvalget, kan parterne hver især indbringe tvisten for domstolene.

## **§11**

Udvalgets afgørelse er endelig og bindende for ligaselskabet. Ishockeyspilleren kan indbringe udvalgets afgørelse for domstolene efter de herom gældende regler.

## **§ 12**

### **Habilitet**

Ved behandling af tvister skal udvalgets formand opfylde retsplejelovens bestemmelser om dommers habilitet. Udvalgets øvrige medlemmer kan ikke deltage i behandling af tvister, der vedrører medlemmets egen klub.

Såfremt formanden efter retsplejelovens bestemmelser på grund af manglende habilitet ville være afskåret fra at fungere som dommer i sagen, anmoder sekretariatet Amatør- og Ordensudvalget om at udpege en anden formand.

Såfremt et eller flere af udvalgets øvrige medlemmer er afskåret fra at deltage i sagens behandling, indkalder sekretariatet en eller flere af suppleanterne.

## § 13

### **Omkostninger ved sagsbehandlingen**

Ingen af parterne betaler omkostninger ved sagens behandling til den anden part eller til udvalget.

## § 14

### **Ændring af vedtægt for kontraktudvalget**

Beslutning om nedlæggelse af Kontraktudvalget eller om væsentlige ændringer i udvalgets kommissorium eller sammensætning kan kun tages på et repræsentantskabsmøde, hvortil er mødt mindst 2/3 af DIU's stemmeberettigede medlemmer, og kun hvis alle de repræsenterede stemmer voterer for forslaget.

## **Kapitel XIII**

### **ANDRE UDVALG**

#### **Arbejdsbeskrivelser for øvrige udvalg nedsat af DIU:**

Efterfølgende er eksempler på udvalg der kan, men ikke skal, nedsættes/udpeges efter behov.

Andre udvalg kan til enhver tid nedsættes/udpeges efter DIU's bestyrelses skøn.

#### Forretningsudvalg:

Forretningsudvalget (FU) består af DIU's formand samt den til enhver tid værende forbunds-direktør/generalsekretær.

Det er forretningsudvalgets opgave under ansvar overfor bestyrelsen, repræsentantskabet og myndigheder at lede unionen og eventuelt fordele unionens arbejdsopgaver, samt at forvalte DIU's midler på betryggende vis. Forretningsudvalget har det daglige ansvar for de ansatte medarbejdere i DIU.

#### Bredde- og Ungdomsudvalg:

Udvalgets hovedopgave er at understøtte DIU's sports- og udviklingsafdeling i arbejdet med at sikre kvalitet og fremdrift i bredde- og ungdomsarbejdet i dansk ishockey.

Udvalget skal i den forbindelse samarbejde med Rekrutteringsudvalget, som er et underudvalg under Bredde- og Ungdomsudvalget, med rekruttering af nye spillere. Bredde- og Ungdomsudvalget skal desuden samarbejde med foreningerne om fastholdelse af nye ishockeyspillere samt ungdomstrænere og -ledere.

Udvalget skal endvidere sørge for en forsvarlig planlægning og afvikling af DIU's kvinde-, ungdoms- og breddeeturneringer samt DM og landsmesterskaber for kvinder og ungdom.

Udvalget skal sammen med DIU's sportsafdeling løbende vurdere, hvilke ændringer der med fordel kan gennemføres i strukturen for disse turneringer, i turneringsreglerne for bredde- og ungdomsholdene og på vigtige praktiske områder, fx spillerregistrering samt kamp- og spillerstatistik. Udvalget skal udarbejde og forelægge eventuelle ændringsforslag for repræsentantskabet.

Bredde- og Ungdomsudvalget har – under sædvanlig budgetkontrol fra DIU's bestyrelse – budgetkompetence for de ungdoms- og breddeaktiviteter under DIU, som udvalget er ansvarligt for.

Bredde- og Ungdomsudvalget sammensættes af i alt syv medlemmer, hvoraf fire medlemmer vælges af DIU's Repræsentantskab (2 på valg hvert år, så man vælges for 2 år ad gangen). Herunder to repræsentanter for de jyske/fynske klubber og to repræsentanter for de sjællandske klubber. Derudover udvælger formanden for B&U sammen med DIU's udviklings- og sportsafdeling yderligere to medlemmer.

De seks udvalgsmedlemmer skal have følgende kompetencer og erfaringer: Et medlem fra hver landsdel skal have sportsfaglige kompetencer og et medlem fra hver landsdel skal have klubledelsesmæssige kompetencer. Man vælges for en toårig periode og sådan, at der altid er enten en med sportsfaglige- eller klubledelsesmæssige kompetencer siddende et år mere fra hver landsdel.

Bredde- og Ungdomsudvalget udpeger selv to turneringsansvarlige fra hver landsdel, der er associerede medlemmer og deltager på udvalgte møder.

Alle valgte medlemmer kan genvælges.

Ved første møde efter Repræsentantskabsmødet laves der en forretningsorden for den kommende sæson.

## **Turneringsudvalg**

### Udvalgets formål:

Turneringsudvalgets opgave er, at varetage turneringssammensætningen i dansk ishockey foruden ligaen. Udvalget skal endvidere sikre, at beslutninger i turneringsstrukturen er fagligt velfunderede, sikre kontinuitet i forhold til DIU's sportslige strategi og i samarbejde med klubbernes sportslige ansvarlige. Udvalget er således repræsentativt for alle klubber.

### Udvalgets mandat:

Turneringsudvalget kan på baggrund af klubbernes indstilling tilpasse og justere turneringssammensætningen som præciseret i DIU's Love & Turneringsbestemmelser Kapitel X "Ungdomsturneringerne".

### Arbejdsgange:

Turneringsudvalget er et arbejdende udvalg, som skal tilse at alle klubber inddrages i udvalgets beslutningsproces. Udvalget afholder månedlige møder (TEAMS hvis det giver mening). Til sportschefseminar under Final 4 stævne (jan./feb.) præsenterer udvalget sine anbefalinger til kommende sæson. Præsentationen skal sikre, at udvalgets anbefalinger kan modificeres i en grad, som har afsæt i klubbernes virke. Inden ungdomsmøde præsenteres de justerede forslag for sportschefer/sportslige ansvarlige til sidste behandling af eventuelle ændringer. Dette møde kan aflyses, hvis der er enighed om, at mødet er overflødig.

### Udvalgets medlemmer:

Turneringsudvalget vælges årligt på repræsentantskabsmødet (valg for 2 års periode med skift). Alle valgte medlemmer kan genvælges.

Turneringsudvalget skal bestå af to sportslige repræsentanter fra Vest og to sportslige repræsentanter fra Øst. De to repræsentanter fra hver landsdel skal repræsentere en ungdomsafdeling med og uden liga overbygning.

Derudover består udvalget af to repræsentanter fra DIU's administration/sportsafdeling, som begge er fødte medlemmer i udvalget samt en formand udpeget af DIU's bestyrelse.

### Dommerudvalg:

Dommerudvalget skal bidrage til udviklingen af ishockeysporten i Danmark. Det skal ske gennem en konstant faglig uddannelse af ishockeydommere og gennem en effektiv organisering af alle administrative og uddannelsesmæssige aktiviteter i relation til dommerne i dansk ishockey.

Udvalget skal sikre et passende informationsniveau overfor foreninger og andre relevante interessenter af regelinformationer, -tolkninger o. lign.

Dommerudvalget skal i samarbejde med andre udvalg under DIU, foreninger, dommerforeningen og andre relevante parter i dansk ishockey arbejde for løbende at rekruttere, uddanne og videreuddanne både nye og etablerede dommere.

Dommerudvalget er bl.a. ansvarlig for:

- Kampfordeling (fordeling af dommere i DIU's turneringer)
- Spilleregler og regelfortolkninger (udgivelse af Regelbog, Case Book, Tolkninger & Regelbulletins, Officiating Procedure Manual, Referee Instructors Manual, og andre generelle retningslinjer og instrukser til dommere og foreninger)
- Information og kommunikation til foreninger om spilleregler, tolkninger m.v.
- Administration (kampfordeling, dommerafgifter, informationsformidling mv.)
- Rekruttering og uddannelse af dommere på alle niveauer
- Rekruttering og uddannelse af dommerinstruktører og -bedømmere
- Dommerbedømmelser
- Varetagelse af forholdet til IIHF i sager vedrørende spilleregler og dommere
- Andre forhold vedrørende dommere

### Eliteudvalg:

Eliteudvalget har det overordnede ansvar for DIU's seniorlandshold, Elite Udviklingshold samt U 16, 18 og 20-landshold, og udvalget består af den til enhver tid værende sportschef samt en formand udpeget af DIU's bestyrelse. Den af DIU's bestyrelse udpegede formand har den endelige afgørelse i alle forhold efter retningslinjer udstukket af bestyrelsen.

Udvalget har som hovedopgave at sikre, at samtlige DIU's landshold og udviklingshold til enhver tid er på et højt teknisk og taktisk niveau, så en stærk international position kan opnås og fastholdes.

Udvalget skal i tæt samarbejde med DIU's direktør udarbejde planer for landsholdenes virke. Sådanne planer skal bilagt budgetter til stadighed dække en periode på mindst to hele sæsoner udover den igangværende sæson. Udvalget fastlægger efter bestyrelsens anvisning de nærmere retningslinjer for landstrænerens virke i overensstemmelse med de arbejdsvilkår og opgaver, der i øvrigt er aftalt med landstræneren.

#### Hal- og Arrangementsudvalg:

##### *1. Arrangementer*

Udvalget har ansvar for gennemførelse af DIU-arrangementer i forbindelse med afvikling af seniorlandskampe/turneringer og pokalfinale, og udvalget skal herunder aftale økonomiske og arrangementsmæssige vilkår med DIU's eventuelle samarbejdspartnere.

Økonomiske og marketingsmæssige vilkår i forbindelse med arrangementer aftales i samarbejde med DIU's direktør, som den endelige beslutningskompetence i økonomiske anliggender.

Til løsning af arrangementsopgaven vil udvalget på relevante områder inddrage og benytte ressourcer fra DIU's administration efter aftale med DIU's forretningsudvalg.

##### *2. Skøjtehaller*

Udvalget skal i samarbejde med kommunerne og de danske skøjtehalleres inspektørforening sikre et tilfredsstillende samarbejde, hvor ishockeysporten bliver tilgodeset med de bedst mulige betingelser for udøvelse af sporten.

Udvalget skal bidrage med teknisk vejledning ved eventuelle ønsker om opførelse nye skøjtehaller.

Endvidere skal udvalget viderebringe, servicere og kontrollere kravene til den tekniske indretning af ishockeybanerne, herunder sikkerheden i hallerne, og eventuelle nye internationale bestemmelser om banetekniske forhold.

#### Udvalg for idrætsmedicinske forhold:

Udvalget har myndighed til, alene eller i samarbejde med eller på foranledning af andre kompetente myndigheder, at foranstalte dopingkontrol (se kap. XIII) i overensstemmelse med og under iagttagelse af de herfor gældende regler fastsat af DIF, IIHF samt IOC.

Til behandling af alle idrætsmedicinske forhold skal mindst et udvalgsmedlem være uddannet læge med bl.a. kvalificeret kendskab til skader opstået i forbindelse med udøvelse af sport.

Udvalget står via den udpegede læge til rådighed med vejledning af medicinsk karakter overfor spillere i forbindelse med skader opstået som følge af ishockey.



Udvalget skal være orienteret om den nyeste udvikling indenfor idrætsmedicin og samarbejder herom med kompetente myndigheder og organer.

#### Teknisk Udvalg:

Udvalget rådgiver og vejleder i alle tekniske spørgsmål om anvendelse af sikkerhedsudstyr og – sammen med Hal- og Arrangementsudvalget – i spørgsmål, der vedrører bestående ishockeybaner eller etablering af nye ishockeybaner.

Teknisk udvalg skal konstant være informeret om den seneste produktudvikling og om godkendelseskravene på området for det lovpligtige beskyttelsesudstyr.

#### Marketingudvalg og TV-udvalg:

Målsætningen for udvalgene skal være at skabe mere professionelle tilstande i dansk ishockey på marketingområdet. Dette skal bl.a. ske ved et tæt samarbejde mellem udvalgene og foreningernes bestyrelser. Udvalgene vil arbejde målrettet for at tilgodese danske ishockeyforeningers optimale indtjening og omtale.

Derudover har udvalgene som målsætning

- At udbygge/forbedre eksisterende TV-aftaler (TV-udvalget)
- At eventuelt formalisere alternativ TV-aftale vedrørende de af DIU's kampe, som ikke TV-dækkes (TV-udvalget)
- At etablere og fastholde et stærkt og tæt samarbejde med Team Danmark
- At finde egnede sponsorer til Superisligaen og øvrige arrangementer
- At afholde kurser i presse og etik samt udarbejde materiale, som kan anvendes i foreningernes arbejde overfor spillerne
- At højne informationsniveauet overfor foreningerne.

#### Uddannelsesudvalg:

Uddannelsesudvalget består af 3 personer, hvoraf en er udpeget af bestyrelsen. Bestyrelsens repræsentant har den endelige afgørelse efter de af bestyrelsen udstukne retningslinier.

Uddannelsesudvalget har ansvar for uddannelse af såvel ledere som trænere.

Uddannelsesudvalget foranstalter kurser på forskellige niveauer med henblik på kompetenceudvikling af foreningernes ledere og trænere. Kurser kan afholdes i såvel ind- som udland.

Uddannelsesudvalget holder sig løbende orienteret om danske ishockeylederes og -træneres virksomhed og standard.

### Generelt:

For samtlige udvalg gælder, at de arbejder under den siddende DIU bestyrelses ansvar.

Udvalgene kan supplere sig efter behov og forudgående aftale med bestyrelsen.

Det er en gyldighedsbetingelse for aftaler indgået af et udvalg med økonomiske eller andre forpligtelser for DIU, at aftalen er underskrevet af DIU's Forretningsudvalg.

## **Kapitel XIV**

### **DOPINGKONTROL**

#### **§ 1**

DIU er forpligtet til at lade sine medlemmer underkaste den dopingkontrol, der på foranledning af rigsidrætsforbundene i Finland, Færøerne, Island, Norge, Sverige eller andre idræts-organisationer, med hvilke DIF har truffet aftale herom, måtte blive foranstaltet i forbindelse med arrangementer, herunder træningssamlinger og lignende, i disse lande. DIU er ligeledes forpligtet til at lade sine medlemmer underkaste den dopingkontrol, der er foranlediget af IIHF.

## **§ 2**

DIU må ikke uden tilladelse fra DIF selv foretage dopingkontrol eller analyser.

## **§ 3**

Såfremt sigtelse rejses mod en dansk ishockeyspiller i forbindelse med dopingkontrol gennemført af en anden kompetent idrætsinstans i eller uden for Danmark, er DIU forpligtet til umiddelbart efter sagens afgørelse at fremsende samtlige sagens dokumenter til DIF.

## **Kapitel XV**

### **REGNSKAB OG REVISION**

#### **§ 1**

Regnskabsåret er kalenderåret.

Revisionen har til enhver tid ret til at kontrollere DIU's bøger, bilag og formue.

Revisionen foretages af et af repræsentantskabet valgt autoriseret revisionsfirma.

Det er en forudsætning for at kunne vælges som revisor, at pågældende firma på ingen måde er repræsenteret i DIU's bestyrelse.

## **Kapitel XVI**

### **DIU's OPLØSNING – EKSKLUSION**

#### **§ 1**

Beslutning om DIU's opløsning kan kun tages på et repræsentantskabsmøde, hvortil er mødt 2/3 af DIU's stemmeberettigede medlemmer, og kun hvis mindst 2/3 af de repræsenterede stemmer voterer for forslaget.

Er det ovenfor nævnte repræsentantskabsmøde ikke beslutningsdygtigt, indkaldes til et nyt ekstraordinært repræsentantskabsmøde, der lovligt indvarslet er beslutningsdygtigt uden ovenstående bestemmelser om kvalificeret majoritet.

Uanset afstemningsresultatet kan DIU dog ikke opløses, så længe mindst tre foreninger ønsker dens beståen.

Samme stemmeregler – bortset fra undtagelsesreglen nævnt straks ovenfor – gælder ved eksklusion

af et medlem af DIU's foreninger, der dog i grovere tilfælde kan ekskluderes midlertidigt af DIU's bestyrelse, indtil repræsentantskabet har truffet den endelige afgørelse.

En eksklusion kan indankes til DIU's Amatør- og Ordensudvalg inden 14 dage efter kendelsen.

I tilfælde af DIU's opløsning tilfalder DIU's ejendele Danmarks Idrætsforbund.

-oOo-

# Turneringsbestemmelser

## Kapitel I

### GENERELLE TURNERINGSBESTEMMELSER

#### § 1

Alle kampe spilles efter International Ice Hockey Federation (IIHF) Turnerings- og Spilleregler under hensyntagen til DIU's særlige nationale turnerings- og spilleregler.

#### § 2

DIU's Danmarksturnering afvikles i en Superisliga og en eventuel 1. division (Divisionen), se kap. II. De enkelte turneringer kan navngives med et sponsornavn.

Såfremt en forening af nogen årsag ikke tilmelder sit hold i den serie/turnering, som foreningen er berettiget til at deltage i, vil næste kvalificerede forening kunne tilbydes deltagelse i stedet. DIU's turneringsansvarlige træffer den endelige afgørelse.

#### § 3

DIU skal udskrive og sørge for gennemførelse af de af Danmarks Idræts-Forbund anerkendte Danmarksmesterskaber og hvert år inden den 15. januar indsende til DIF en oversigt over de konkurrencer/Danmarksmesterskaber, som i det pågældende år agtes afholdt, samt umiddelbart efter konkurrencens afholdelse indsende meddelelse om Danmarksmestrenes navne.

I omtalen af et anerkendt Danmarksmesterskab skal formuleringen "Danmarks Idræts-Forbunds Danmarksmesterskab" indgå.

DIU skal indhente samtykke fra DIFs bestyrelse, hvis et Danmarksmesterskab ønskes afholdt udenfor Danmark.

#### § 4

DIU skal indsende turneringsreglementer og vejledninger til DIF til efterretning og ved offentlige konkurrencer oplyse i programmer og anmeldelsesblanketter og alle andre offentligt tilgængelige dokumenter, at unionen er medlem af DIF.

#### § 5

Enhver turnering, der afholdes i Danmark, og som ikke udskrives af DIU, skal godkendes af DIU's administration.

Ansøgning om tilladelse til at arrangere eller deltage i en turnering skal indeholde:

1. Turneringens navn
2. Deltagende foreningers navne
3. Turneringsform
4. Entré til kampen(e)
5. Øvrige bestemmelser gældende for turneringen.

## **§ 6**

Kun DIU kan stå som officiel arrangør af landskampe, men kan optage en forening som medarrangør på hjemmebane. De økonomiske betingelser aftales i hvert tilfælde.

## **§ 7**

DIU's medlemmer må her i landet ikke medvirke ved eller deltage i arrangementer, stævner eller konkurrencer, som er arrangeret af andre organisationer end DIU, medmindre DIU giver forudgående skriftlig tilladelse hertil. DIU kan give en almindelig tilladelse, for så vidt angår samarbejde med andre idrætsorganisationer, med hvilke DIFs bestyrelse har tilladt samarbejde.

Foreninger og organisationer tilsluttet DIU må kun spille mod hold, der er tilsluttet DIU eller andre nationale forbund under IIHF. I særlige tilfælde kan DIU's bestyrelse efter ansøgning dispensere fra denne regel.

## **§ 8**

Foreninger skal indhente DIU's forudgående skriftlige tilladelse til foreningens deltagelse i træningskampe, løbende turneringskampe samt ishockeystævner i udlandet.

## **§ 9**

I sager, hvor der tvivl om fortolkningen af en turneringsbestemmelse, træffer DIU's turneringsansvarlige beslutning om, hvorledes bestemmelsen skal forstås.

## **Kapitel II KAMPE**

### **Isbaner**

## **§ 1**

Kampe skal spilles på baner godkendt af DIU. DIU kan dog meddele dispensation fra de gældende isbanekrav.

## § 2

Når hjemmeholdets bane, i en serie spillet som dobbeltturnering eller mere, ikke er spilleklar, kan turneringsledelsen beordre holdene at bytte bane, eller spille på en tredje bane.

## § 3

Foreninger, som afgiver forkerte oplysninger om baneforholdene, kan af DIU's bestyrelse dømmes til at erstatte modstanderholdets og dommernes rejse- og andre omkostninger.

### **Officials og trænere**

## § 4

Den arrangerende forening har pligt til at sørge for de fornødne kvalificerede officials og den fornødne sikkerhed for spillere og dommere. Antallet af officials bestemmes af den turneringsansvarlige.

Kvalificerede officials er f.eks. dommere, der er godkendt af DIU's Dommerudvalg til at dømme kampe i den aktuelle turnering/række. I kamrapporten for en turnerings- eller stævnekamp, som DIU efter aftalen med dommerforeningen ikke leverer dommere til, skal påføres navnene på den eller de kvalificerede dommere fra den arrangerende forening, som har dømt kampen. Er dette krav ikke opfyldt, skal foreningen betale en afgift til DIU på 300,00 kr. pr. kamp. Afgiften opkræves af DIU og øremærkes til uddannelse af begynderdommere og til andre uddannelsesaktiviteter, der skal fremme rekrutteringen og udviklingen af danske ishockeydommere.

Til hver kamp i Superisligaen og Pokalturneringen skal arrangerende forening sørge for, at der er en læge til stede.

Arrangerende forening sender straks efter kampens afslutning kamrapporten til turneringsledelsen.

### **Spilledragt og udstyr**

## § 5

Hvis to hold har ens spilledragter, skal gæsteholdet bytte dragt. Det påhviler gæsteholdet i forvejen at undersøge, hvilken dragt hjemmeholdet anvender. Ved kampe på neutral bane trækkes lod om, hvilket hold der eventuelt skal skifte trøjer.

Det skal fremgå af turneringsplanen for Superisligaen, hvilke trøjer der skal benyttes af henholdsvis hjemme- og gæsteholdet. Hvis gæsteholdet desuagtet medbringer de forkerte spilledragter til en kamp i Superisligaen, kan DIU's Turneringsansvarlige idømme holdet en bødestraf på indtil 5.000 kr.

Ovennævnte er en afvigelse fra IIHF's regler og gælder kun i nationale kampe i Danmark.

I alle kampe med deltagelse af udenlandske hold gælder IIHF's regler, hvoraf fremgår, at det påhviler hjemmeholdet at skifte trøjer, hvis spilledragterne har ens eller forvekslelige farver.

I Superisligaen skal samtlige spillere bære navn på ryggen af spilletrøjen. Bogstaverne skal være 8 cm høje og i blokskrift. Bogstaverne skal udføres i en fra trøjen afvigende farve, således at navnet er tydeligt og læsbart.

I øvrigt skal IIHF's bestemmelser om spilledragterne følges, herunder også reglerne om, at strømper og trøjer skal have samme farve, og at basisfarven skal dække ca. 80% af spilledragten.

## **§ 6**

Halsbeskyttelse er obligatorisk udstyr for samtlige spillere hver gang, de går på isen. Dette er en afvigelse fra IIHF's spilleregler.

### **Spilleberettiget spiller**

## **§ 7**

Ved en spilleberettiget spiller forstås en spiller, der opfylder DIU's bestemmelser for at deltage i kamp.

En spiller, der er på try-out, er spilleberettiget i try-out perioden, der dog skal være tilendebragt senest den 1. november i sæsonen. Efter denne dato er spilleren alene spilleberettiget for foreningen, hvis der indgås kontrakt med ham. Denne kontrakt kan indeholde en klausul om prøvetid. En sådan klausul sidestilles ikke med try-out.

Opstår der inden eller under kampen tvivl, om en spiller er spilleberettiget, skal spilleren have lov til at fortsætte kampen, og sagens afgørelse overgives til DIU, hvis der indgives protest.

## **§ 8**

En forening må ikke benytte en spiller i årgangene U7-U20 i turneringskampe, hvis spilleren hverken har dansk indfødsret eller fast bopæl i Danmark. DIU's Bredde- og Ungdomsudvalg kan dispensere fra dette forbud, særligt hvis udvalget skønner, at spillerens personlige forhold taler for en dispensation.

## **§ 9**

Ret til at deltage i kampe for foreningens hold i Divisionen har spillere, der ikke har deltaget i foreningens seneste kamp i Superisligaen.



Det skal efter kampen markeres på den elektroniske kamrapport, hvis en spiller på kamrapportens spillerliste ikke har været på isen i løbet af kampen.

Når flere seniorhold fra en forening spiller samme dag, har foreningen ret til at anvende spillere i lavere klasse, forudsat at disse ikke spiller samme dag i en højere klasse.

Ovenstående regler gælder ikke spillere under det fyldte 23. år. Reglerne gælder heller ikke for indtil tre spillere, som er 23 år eller ældre, og disse spillere kan være forskellige fra gang til gang.

#### **For slutspillet er i øvrigt gældende:**

For foreninger, hvor Divisionsholdet ikke er holdet, der deltager i øverste række, har spillere – som i indeværende sæson har været registreret på kamrapporten i en eller flere kampe i Superisligaen - kun ret til, at deltage i en slutspilskamp såfremt spilleren har deltaget i (og været registreret på kamrapporten) i minimum 5 kampe i divisionens grundspil.

#### **§ 10**

I turnerings- eller kvalifikationskampe, der er udsat, kan kun deltage spillere, der var spilleberettigede til den oprindelige kamp.

#### **§ 11**

DIU's turneringsansvarlige kan tillade, at en spiller, som ellers ikke er spilleberettiget, deltager i særlige opvisningskampe.

#### **Forsinkelse og udeblivelse m.m.**

#### **§ 12**

Det påhviler hjemmeholdet i god tid at kontakte DIU's turneringsansvarlige, hvis kampen ikke kan gennemføres til fastsat tid på grund af tekniske vanskeligheder eller anden årsag.

1.

Såvel ude- som hjemmebanehold skal møde på kampstedet senest 1 time før fastsat kampstart, og udeholdets rejse skal være tilrettelagt således, at dette under normale omstændigheder kan nås med det/de valgte transportmidler.

2.

Opstår der før eller under transport sådanne forsinkelser, at kravet i stk. 1 ikke kan opfyldes, påhviler det den forsinkede forening snarest muligt at underrette den arrangerende forening herom, med angivelse af forventet forsinkelse og grunden hertil, samt om muligt straks at fortsætte den forsinkede rejse.

3.

Hvis begge hold ikke er eller som følge af forsinkelse kan forventes at være spilleklare på banen senest 15 min. efter fastsat kampstart, eller hvis kampen må afbrydes på grund af tekniske vanskeligheder, af sikkerhedshensyn eller af andre grunde, påhviler det kampens hoved-dommer(e) at afgøre, om kampen skal udsættes yderligere eller aflyses. Hoveddommeren skal så vidt muligt konferere med DIU's turneringsansvarlige, inden han træffer en afgørelse.

Såfremt dommeren udsætter kampen, kan han på ethvert senere tidspunkt bestemme, at den helt skal aflyses. Dommeren kan ikke uden begge holdlederes samtykke udsætte kampstart mere end 1 time.

Ved udøvelsen af sit skøn, om en kamp skal udsættes yderligere, skal dommeren tage hensyn til, om kampens gennemførelse med forsinkelse kan ske på en for begge hold forsvarlig måde, og om der er praktiske forhold i forbindelse med kampens afvikling, som taler mod denne løsning.

4.

Aflyses kampen i h.t. stk. 3, indberetter dommeren straks dette til DIU's turneringsansvarlige, som herefter beslutter, eventuelt efter at have hørt foreningerne, om

- kampen er lovlig aflyst og udsat, eller
- det/de fejlede hold skal erklæres for tabere af kampen med målcifrene 0-5,
- det/de fejlede hold skal udelukkes fra turneringen.

Ved sin afgørelse skal den turneringsansvarlige tage hensyn til, om det forsinkede/udeblevne hold kan dokumentere en gyldig grund til forsinkelsen/udeblivelsen. Ved aflysning på grund af tekniske forhold, af sikkerhedsmæssige grunde, eller på grund af andre forhold, skal den turneringsansvarlige tage hensyn til, om der har været fortilfælde der involverer det pågældende hold eller den pågældende skøjtehal.

Begrebet "lovligt aflyst/udsat" dækker bl.a. over følgende forhold (listen er ikke udtømmende):

- Vejrlig der gør det umuligt at transportere sig til en kamp
- Helt ekstraordinære skades- og/eller sygdomssituationer for ungdomshold, hvor spillere deltager på flere hold

Det er den Turneringsansvarliges konkrete vurdering fra sag til sag, der lægges til grund for om en kamp kan udsættes/aflyses lovligt og i beslutningen skal DIU's Sportsafdeling inddrages. I ungdomskampe gælder det, at reglerne for minimumsantal i en given turnering er gældende.

Såfremt kampen er lovlig aflyst og udsat, skal ny kampdato/sted fastsættes af DIU's turneringsansvarlige.

DIU's Turneringsansvarlige kan – på baggrund af indstilling fra de to implicerede hold – beslutte at kampen ikke kan fastsættes til ny afvikling (fx pga manglende istid/plads i kalenderen). I disse

tilfælde beslutter DIU's Turneringsansvarlige hvilket hold der dømmes for tabere af kampen med 5-0.

5.

Kampflytninger m.m. skal godkendes af DIU's turneringsansvarlige. Kampflytning kan kun ske mod betaling af et gebyr til DIU, se kap. IV, § 4.

### § 13

Såfremt et hold i strid med hoveddommerens instruks nægter at stille op eller afbryder kampen og forlader banen i utide, medfører dette, at det nægtende hold taber kampen med målcifrene 0-5. Disse målcifre anvendes dog kun, såfremt det nægtende hold på tidspunktet for kampens afbrydelse ikke var bagud med større målcifre.

### § 14

En forening er forpligtet til at stille op til hver kamp i de turneringer, den har tilmeldt sig. Kampe i DIU's turneringer har fortrinsret frem for turneringer, stævner og kampe organiseret af forbund og klubber i lande udenfor Danmark, medmindre andet fremgår af disse vedtægter.

En forening, der ikke opfylder denne bestemmelse, er forpligtet til at betale bøde og eventuel skadeserstatning efter følgende regler:

1. For det tilfælde, at et hold trækkes fra en turnering, betales bøde til DIU således:
  - Divisionen og U 20+2 turneringen: 25.000 kr., og indbetalte dommerudgifter bliver ikke refunderet til foreningen.
  - U 17-1, U 15-1 og U13-1 samt puljeturneringer for 1. hold: 10.000 kr., og indbetalte dommerudgifter bliver ikke refunderet til foreningen.
2. Ved ulovlig udeblivelse fra enkelte kampe i Divisionen, U 20+2 turneringen, U 17-1, U 15-1 og U13-1 samt puljeturneringer for 1. hold, betales bøde til DIU således:
  - Kampe indenfor landsdelen (Jylland/Fyn eller Sjælland): 5.000 kr.
  - Landsdækkende kampe: 15.000 kr.
3. Ved ulovlig udeblivelse fra enkelte kampe i Superisligaen gælder ovenstående bødestemmelser tilsvarende, og derudover skal foreningen betale skadeserstatning med indtil 50.000 kr. for det tab, den derved påfører modstanderholdet. Erstatningen, der fastsættes endeligt af DIU's Amatør- og Ordensudvalg, afregnes af DIU til modstanderholdet på grundlag af foreningens tabsopgørelse.

Bødeprovenuet skal af DIU anvendes til at dække dokumenterede tab hos den/de foreninger, der berøres af udeblivelsen fra turneringen eller fra enkelte kampe. DIU's Turneringsansvarlige træffer endelig afgørelse om tabsdækningen. Et eventuelt overskydende provenu skal af DIU øremærkes til træneruddannelse.

## Pointberegning og placering

### § 15

Ved kamp efter seriesystemet skal pointberegningen og placeringen i en serie afgøres således:

1.

I Superisligaen, Divisionen og andre seniorturneringer gives 3 points for en sejr i ordinær spilletid, mens der i tilfælde af uafgjort efter ordinær spilletid gives 2 points til vinderen af en sejr i Sudden Victory eller en eventuelt efterfølgende straffeslagskonkurrence, og 1 point til taberen. Der henvises til § 20 nedenfor.

For ungdomsrækkerne henvises til turneringsbestemmelserne i Kap. XI.

2.

Placeringen i en serie afgøres ved antallet af erobrede point.

For samtlige senior- og ungdomskampe og stævner under DIU gælder, at hvis to eller flere hold står lige, anvendes IIHF's regler. Dette indebærer, at hvis to eller flere hold har lige mange points, afgøres deres placering som følger:

1. Indbyrdes point
2. Indbyrdes målscore
3. Flest scorede mål i indbyrdes kampe.

Står holdene stadig lige, fx hvor to hold har spillet uafgjort i deres indbyrdes kamp, tages det nærmeste lavere (ved afgørelsen af 1. pladsen) eller højere rangerede hold med i udregningen af indbyrdes kampe.

### § 16

Anvendelse af en ikke spilleberettiget spiller medfører nederlag med målresultatet 0-5 og 0 point. Det ikke fejlende hold får 3 points. Har det fejlende hold tabt med større målforskel end 0-5, gælder dette målresultat.

Har begge hold anvendt ikke spilleberettiget spiller, noteres begge hold for nederlag og 0 point samt begge for målresultatet 0-5.

### § 17

Hvis en forening tilkendes sejr og 3 points af anden grund, end hvad der er nævnt i dette kapitel, fastsættes målresultatet til 5:0. Har det fejlende hold tabt kampen med større målforskel, gælder dette målresultat.

Tilkendes begge hold nederlag af anden grund end hvad § 19 angiver, noteres begge for 0 point og målresultatet 0:5.

## **§ 18**

Bliver et hold udelukket fra en igangværende turnering, annulleres alle de kampe, det har spillet i den ikke færdigspillede turnering, og holdet placeres som nummer sidst i turneringen med 0 point og 0 mål for og imod.

Indeholder turneringen derbykampe, annulleres alle derbykampe mellem alle hold i turneringen.

## **Afgørelse af uafgjorte kampe**

## **§ 19**

### ***Play-off kampe i Superisligaen samt Pokalfinalen/Final 4-finalen***

I tilfælde af målmæssig lighed efter ordinær spilletid i følgende kampe spilles Sudden Death perioder á 20 minutter, hvor der spilles til først scorede mål:

- Play-off kampe i Superisligaen, og
- Pokalfinalen.

I en Sudden Death periode spilles 4-4, når holdene er fuldtallige.

Der køres ny is efter udløbet af den ordinære spilletid samt efter hver Sudden Death periode.

### ***Andre kampe***

I alle andre play-off kampe og grundspilskampe i Superisligaen, Divisionen, Talentliga og U17 spilles således i tilfælde af uafgjort resultat eller point- og målmæssig lighed efter ordinær spilletid:

Der spilles en Sudden Victory periode på 5 minutter, hvor der spilles til først scorede mål.

I Sudden Victory perioden spilles 3 vs. 3, når holdene er fuldtallige.

Der laves ikke ny is efter udløbet af den ordinære spilletid, og holdene skifter ikke banehalvdel.

### ***Regler for straffeslagskonkurrence til afgørelse af kamp***

- Der udpeges 3 spillere, 1 målmand og 1 standby til straffeslagskonkurrencen. Der kan ikke udpeges en spiller eller en målmand, hvis udvisningstid ikke er udløbet, når Sudden Victory-perioden er afsluttet.
- Alle 3 skud i straffeslagskonkurrencen gennemføres, medmindre stillingen er 2-0 til et af holdene efter 2 skud til hvert hold.

- I tilfælde af uafgjort efter 3 skud til hvert hold skydes 1-1, til der findes en vinder. 1 spiller udpeges til hvert straffeslag. Samme spiller må gerne udpeges hver gang, også selv om han har deltaget blandt de 3 udvalgte i første runde.

I øvrigt gælder de sædvanlige regler for afvikling af straffeslagskonkurrence.

### **Kapitel III ØKONOMISKE BESTEMMELSER**

#### **§ 1**

For deltagelse i turneringerne betaler foreningerne til DIU pr. sæson følgende beløb:

Superisligaens grundspil, pr. hold:	20.000,00 kr.
Kvartfinalepulje, pr. hold:	20.000,00 kr.
Semifinaler, pr. hold:	10.000,00 kr.

Finaler:

Om guld/sølv, pr. hold:	20.000,00 kr.
Om bronze, pr. hold:	5.000,00 kr.

1. divisions grundspil, pr. hold:	5.000,00 kr.
1. divisions play-off, pr. hold:	5.000,00 kr.

Når turneringsplanen for den enkelte turnering er endeligt udsendt af DIU's turneringsansvarlige, sender DIU's kontor faktura med 8 dages betalingsfrist. Faktureringen kan dog tidligst ske i august måned.

Er afgiften ikke indgået senest på forfaldsdatoen, er foreningen ikke spilleberettiget.

#### **§ 2**

I alle kampe i Pokalturneringen samt i Pokalfinalen har hjemmeholdet alle billet- og arrangement-indtægter samt alle udgifter ved kampen.

Hjemmeholdet i en Pokalfinale skal uden beregning tilbyde indtil 6 VIP-billetter til udeholdet samt indtil 10 VIP-billetter til DIU. VIP-billetterne skal indeholde spisning mm., drikkevarer i pauserne, samt siddeplads i bedste kategori.

Finaleholdet betaler desuden et beløb på 30.000 kr. til udeholdet. Beløbet, som indekseres efter Nettoprisindekset (februar 2007 = 100), betales til udeholdet senest 8 dage efter finalen.

For det tilfælde, at Pokalfinalen afvikles i en anden form end en enkelt kamp, fx som et *Final Four* stævne, kan DIU's turneringsansvarlige efter rådføring med de involverede foreninger beslutte en anden indtægts- og udgiftsfordeling end anført ovenfor.

### **§ 3**

Alle rettigheder vedrørende bande- og andre reklamer tilhører den arrangerende forening, jfr. dog bestemmelserne i kap. VII nedenfor.

### **§ 4**

Ved flytning af en turneringskamp, efter den af DIU's Turneringsansvarlige fastsatte deadline, skal den forening, der ønsker kampen flyttet, betale kampflytningsgebyret for årgangen.

U9-U13: 250,00

U15-U20: 500,00

Division: 500,00

Motionsrækkerne fritages for kampflytningsgebyr.

Dette gælder, hvad enten foreningen er hjemme- eller udehold.

Kampflytninger skal ske i DIU's elektroniske administrations system og en kamp kan først flyttes når gebyret er indbetalt via kreditkort.

Kampflytninger på grund af internationale klubkampe i en IIHF-turnering samt landskampe er gebyrfrie.

## **Kapitel IV**

### **PROTESTER**

#### **§ 1**

Protest kan afgives af en forening og/eller enkeltperson undergivet DIU's love mod:

*a.*

En kamps tekniske afvikling eller mod baneforhold eller andre forhold i forbindelse med kampens afvikling.

*b.*

Brud på DIU's turneringsbestemmelser eller Spilleregler.

*c.*

Beslutninger truffet af DIU's bestyrelse, Amatør- og Ordensudvalget, Disciplinærudvalget, andre udvalg eller DIU's turneringsansvarlige.

## **§ 2**

Protester nævnt under § 1 a og b skal sendes med post eller pr. e-mail til DIU's kontor snarest og således, at DIU har protesten i hænde senest 2 døgn efter kampens afslutning.

Protester vedrørende en kamps tekniske afvikling, jfr. § 1 a, kan dog ikke behandles, såfremt den protesterende part ikke inden kampens afslutning har meddelt kampens dommer sin protest.

Såfremt en overtrædelse af Turneringsbestemmelserne, jfr. § 1 b, først skulle komme til DIU's kendskab senere end 2 døgn efter kampafslutning, hvad enten dette sker efter protest eller ej, kan DIU beslutte at behandle sagen alligevel.

Protest over en afgørelse truffet af DIU eller et andet organ under DIU, jfr. § 1 c, skal sendes til DIU's kontor inden 14 dage fra datoen for afgørelsen.

Enhver protest skal indeholde en sagsfremstilling og begrundelse og skal ledsages af et protestgebyr på 2.500,00 kr. pr. sag. Beløbet – minus et fast gebyr 1.000,00 kr. – tilbagebetales, såfremt protesten tages til følge.

## **§ 3**

I protestsager indgivet efter § 1, a og b, træffer DIU's turneringsansvarlige beslutning i sagen med ankemulighed til DIU's Amatør- og ordensudvalg.

I protestsager indgivet efter § 1 c, eller hvor konflikten alene vedrører spørgsmål af økonomisk karakter mellem foreninger, videresender DIU protesten til Amatør- og Ordensudvalget, som herefter behandler sagen i overensstemmelse med DIU's Love, kap. IX.

## **§ 4**

Efter modtagelse af protesten skal DIU omgående underrette en eventuel modpart i sagen om, at protest er indgivet. Hvis protestsagen behandles af Amatør- og Ordensudvalget, følges herefter den procedure, der er beskrevet i DIU's Love, kap. IX. Hvis protestsagen skal behandles af DIU's turneringsansvarlige, skal DIU afkræve en udtalelse fra en eventuel modpart i sagen, og DIU kan vælge at indhente yderligere indlæg fra sagens parter, hvis dette skønnes nødvendigt for at tilvejebringe et sikkert beslutningsgrundlag for afgørelsen.

DIU skal prioritere at træffe en hurtig afgørelse i protestsager, navnlig hvor udfaldet af sagen kan have betydning for turneringsafviklingen.

## **§ 5**

DIU's afgørelse i protestsagen skal indeholde en kortfattet sagsfremstilling og en begrundelse.



## **§ 6**

Såfremt en protest tages til følge af DIU eller et andet organ under DIU, skal regelovertrædelsen sanktioneres på den måde, det er angivet i DIU's Love og Turneringsbestemmelser.

Såfremt der ikke er angivet nogen sanktion for regelovertrædelsen, kan denne sanktioneres på en eller flere af følgende måder:

- Karantæne
- Udelukkelse fra deltagelse i en eller flere af DIU's turneringer
- Tabt kamp
- Omkamp
- Bødestraf på indtil 10.000 kr., og
- Erstatning for økonomisk tab på indtil 50.000 kr.

## **Kapitel V REPRÆSENTATION PÅ LANDSHOLD**

### **§ 1**

Spillere på IIHF transferkort skal af sin forening gives fornøden frihed til deltagelse på eget nationalt landshold i overensstemmelse med IIHF's til enhver tid gældende transferregler.

Der kan ikke gyldigt aftales en afvigelse fra denne regel mellem spiller og forening.

Spilleres - med eller uden transferkort - udtagelse til landshold eller forberedelse til deltagelse på landshold kan ikke medføre udsættelse eller forsinkelse af danske turneringer.

## **Kapitel VI REKLAMEREGLER**

### **§ 1**

DIU er forpligtet til at udarbejde bestemmelser for reklamebrug efter retningslinjer fastsat i DIFs love.

Foreningerne har ret til at placere reklamer på spilledragt og udstyr.

Spilledragtens grundfarve skal dække ca. 80% af spilledragten. Nummerbetegnelse og navn skal være fremherskende.

Ved deltagelse i internationale kampe/turneringer kan særlige regler være gældende.

Foreningerne skal følge DIFs retningslinjer vedrørende reklamer og er selv ansvarlige for indgåede reklameaftaler.

## **§ 2**

DIU har følgende reklamerettigheder i Superisligaen, Divisionen og i pokalfinalen:

Spilledragtens ærmer defineret som "målt fra albuen og 30 cm op ad ærmet":

Dette område skal være frigjort, og i midten og på ydersiden af ærmet placeres det af DIU udleverede logo, der påsys/påtrykkes efter særlig vejledning.

DIU har endvidere ret til at disponere over 8 meter fjernsynsdækket bandereklameplads.

Foreningerne forpligter sig til at leve op til hovedsponsoraftalers indhold vedrørende service-ydelser i de enkelte haller. DIU forpligter sig til omgående efter indgåelse af sådanne aftaler at informere foreningerne om de ydelser, der skal præsteres efter aftalen.

I mangel af særlig aftale herom vedtages honoreringen til foreningerne for disse ydelser hvert år på ½-årsmødet i november, og det aftalte vederlag udbetales af DIU til foreningerne senest den 31/3 i det følgende år.

## **§ 3**

Spillere, der er ansat i en virksomhed, som står i et direkte konkurrenceforhold til annoncøren, er frit stillet, om de vil bære den pågældende reklame eller ej.

## **§ 4**

Ved internationale turneringer og kampe, hvor DIU er underlagt IIHFs regler, skal reklamer på bander, isflade, drop-net og matchur vige.

Reklamepladserne tilhører således IIHF uden udgift for IIHF/DIU.

Omkostninger til opsætning af specialreklamer i denne forbindelse afholdes af DIU, som ligeledes afholder udgifterne til retablering af de oprindelige reklamer.

## **§ 5**

Ved landskamparrangementer tilhører reklamerettighederne DIU. Udgifter til retablering af oprindelige reklamer afholdes af DIU.

## **§ 6**

Overtrædelse af gældende regler for reklamering kan af DIU straffes med en DIU tilfældende bøde og/eller udelukkelse fra turneringer.

## **Kapitel VII**

### **DOMMERHONORAR**

#### **§ 1**

Dommerhonorarer og kørselsgodtgørelser forhandles mellem DIU's bestyrelse og Dansk Ishockey Dommerklub og vedtages på et ordinært repræsentantskabsmøde efter indstilling fra DIU's bestyrelse.

Honorar og kørselsgodtgørelse afregnes af DIU overfor dommerne, og DIU sørger for korrekt og rettidig indberetning til myndighederne.

DIU opkræver ratebeløb og a conto-beløb hos foreningerne til dækning af de dommerudgifter, som skal dækkes endeligt af foreningerne.

#### **§ 2**

Foruden de almindelige dommerudgifter pr. kamp (honorarer og godtgørelser) betales en afgift til uddannelse af dommere. Uddannelsesafgiften vedtages ligeledes på et ordinært repræsentantskabsmøde.

Uddannelsesafgiften indbetales til DIU's kontor senest den 15. august hvert år.

#### **§ 3**

DIU's turneringsansvarlige er bemyndiget til efter forhandling med de relevante parter at ændre afgifterne, såfremt grundlaget herfor ændres, fx ved ændringer i afviklingen af en turnering.

## **Kapitel VIII**

### **SPILLERLICENS**

#### **§ 1**

Enhver spiller, der repræsenterer en forening under DIU, skal være registreret i DIU's elektroniske spillerdatabase for at kunne spille i en DIU-turnering.

Registreringen kan kun ske online i databasen, og ved registreringen skal oplyses spillerens navn og fødselsdata.

Først når spilleren er registreret i databasen og godkendt af den ansvarlige for den respektive turnering, er han/hun spilleberettiget.

## § 2

Registreringens gyldighedsperiode er fra 1. august til 31. juli det efterfølgende år.

## § 3

DIU har på foreningernes vegne og på vilkår, der er aftalt med foreningerne, tegnet en kollektiv arbejds-skadeforsikring, som dækker kontraktansatte spillere i DIU's medlemsforeninger.

Hver forening kan have indtil 25 spillere dækket under forsikringen. Spillerens navn og data skal oplyses til DIU, så snart spillerkontrakten er indgået.

## Kapitel IX

### KLUBSKIFTE OG TRANSFER

#### § 1

Ved klubskitte forstås, at en spiller skifter fra en forening til en anden forening.

Transferdeadline i 1. Division skal altid følge den til enhver tid gældende transferdeadline i isligaen, således at de to datoer altid er ens.

For alle spillere i alle rækker er det gældende, at et klubskitte – uanset tidspunkt – kræver godkendelse af formanden for henholdsvis spillerens nuværende og kommende klub.

Godkendelsen skal ske elektronisk i DIU's spillerdatabase, se kap. VIII.

For spillere, som er *over 20* år på klubskitetidspunktet, gælder følgende klubskitte-regler:

I løbet af en sæson (1. april-31. marts) kan spilleren frit skifte klub til og med 30. september.

I tidsrummet fra 1. oktober til og med 31. januar kan hver klub kun modtage netto yderligere fem spillere over 20 år ved klubskitte og/eller transfers.

For spillere, der på klubskitetidspunktet er under 20 år, og tilhører årgangene U7 – U15, gælder følgende klubskitte-regler:

For spillere, som på klubskitetidspunktet tilhører årgangene U7 - U15, at hver klub kun kan modtage samlet fem spillere i disse årgange ved klubskitte i løbet af sæsonen.

For spillere som er U7, er det muligt at skifte klub det først kalenderår efter opstart, uden at tælle med i kvoten.

## Generelle regler

I løbet af en sæson (1. april-31. marts) kan spilleren frit skifte klub til og med 30. september, uden at imødekomme en karantæne. I tidsrummet fra 1. oktober til og med 31. januar kan spilleren skifte klub, men vil imødegå en karantæne jf. nedenstående karantæne regler. Efter 31. januar kan spillere ikke længere skifte klub i indeværende sæson.

Spilleren får karantæne i 3 turneringskampe, hvis skiftes foretages inden d. 24/12. Spilleren får karantæne i 5 turneringskampe, hvis skiftes foretages efter d. 24/12 i følgende rækker:

U20 + 2

U17

U15

U13

U11

Karantænen gælder for kampe i den række, spilleren aldersmæssigt tilhører. En U17-spiller har således karantæne i U17-kampe, men ikke i de U20+2 kampe, han måtte spille efter klubskiftet.

En spiller med dansk indfødsret i årgangene U11-U20, som senest den 31. december skifter fra en udenlandsk klub til den klub, han senest tilhørte før skiftet til den udenlandske klub, skal ikke have karantæne.

Bredde- og Ungdomsudvalget kan kun i særlige tilfælde helt eller delvis dispensere fra reglerne ovenfor. Udvalgets afgørelse er konkret, og ved afgørelsen lægges vægt på både spillerens, afgivende klubs og modtagende klubs forhold. Begge klubber skal høres, før der træffes en beslutning. Som udgangspunkt gives dispensationer kun på baggrund af følgende:

1. Klubskifte sker på baggrund af mobning i afgivende klub. Den afgivende klub skal herefter bekræfte.
2. Klubskiftet sker på baggrund af forældrene flytter landsdel.
3. Klubskiftet sker på baggrund af, at holdet lukkes, og spilleren må finde en ny klub for at kunne spille.

Herudover kan der være helt særlige individuelle hensyn som vurderes af Bredde og Ungdomsudvalget.

Der dispenseres således ikke for karantænenedsættelse, selvom afgivende klub accepterer fraflytningen.

I alle tilfælde af skifte og/eller transfer gælder, at de relevante dokumenter skal være DIU's kontor i hænde senest på datoen for udløbet af den angivne frist.

## § 2

Klubskifte fra/til udlandet skal ske i overensstemmelse med IIHF's til enhver tids gældende særlige transferregler.

For et IIHF transferkort betales et gebyr, p.t. 9.250,00 kr., som tillige dækker hurtigst mulig sagsbehandling.

## § 3

En spiller er ikke spilleberettiget for sin ny forening, før DIU officielt har godkendt skiftet, og spilleren er registreret i DIU's spillerdatabase, jfr. kap. IX, § 1.

En spiller skal have haft spilleberettigelse i en dansk forening i minimum 30 dage, før et nyt skifte kan ske til en anden dansk forening.

# Kapitel X

## UNGDOMSTURNERINGERNE

### § 1 – Ungdomsspiller

Ungdomsspiller er den, der opfylder de til enhver tid gældende internationale (IIHF) aldersklassebestemmelser.

Aldersklasserne i DIU's turneringer er følgende (den 1. januar i sæsonen er skæringstidspunktet):

Talentliga (U20+3)	- Ikke fyldt 20 år (og ikke under 15 år*). Indtil tre spillere (inkl. målmænd) kan være U25 (ikke fyldt 25 år)
U17	- Ikke fyldt 17 år
U15	- Ikke fyldt 15 år
U13	- Ikke fyldt 13 år
U12	- Ikke fyldt 12 år
U11	- Ikke fyldt 11 år
U9	- Ikke fyldt 9 år
U7	- Ikke fyldt 7 år
U6	- Ikke fyldt 6 år

Tekst i parentes efterfulgt af \* markerer, at der gælder særlige regler i internationale turneringer underlagt IIHF.

Der kan søges om aldersdispensation hos Bredde- og Ungdomsudvalget efter en af udvalget fastlagt procedure. I følgende tilfælde giver Bredde- og Ungdomsudvalget automatisk alders-dispensation:

1. Spilleren er fysisk eller sportsligt sent udviklet og er født i 4. kvartal i sin årgangs fødselsår.

2. Spilleren er 10 år eller ældre samt 2. års spiller, når han for første gang melder sig ind i en forening.

I alle tilfælde, hvor der er givet aldersdispensation, gælder at denne bortfalder fra det øjeblik, spilleren er opført på kamprapporten i en turneringskamp for sit alderssvarende hold.

I et Tillæg til turneringsbestemmelserne er kriterierne for dispensation beskrevet mere udførligt, og tillægget indeholder desuden retningslinjerne for dispensation til hold, der har mangel på spillere eller en alderssvarende målmand.

## **§ 2 – Fælles turneringsregler**

Reglerne i denne § 3 er fælles for turneringerne i alle ungdomsrækker.

Regler, der gælder specifikt for den enkelte ungdomsrække, fremgår af følgende bestemmelser:

U7	– se § 5
U9	– se § 6
U11	– se § 7
U13	– se § 8
U15	– se § 9
U17	– se § 10
U20	– se § 11

### **Grundserie**

I U15-U20+3 turneringerne spilles en grundserie, som enten er landsdækkende eller regionalt opdelt.

Ved den fornødne tilmelding spilles endvidere landsdækkende puljespil i U17, U15 og U13, som ikke er pointgivende.

Grundserien skal efter den turneringsansvarliges beslutning fra sæson til sæson begynde i september og skal være afsluttet et bestemt antal weekends før DM-slutspillet i den pågældende række.

Grundserien spilles efter en kamprundemodell. Hver kamprunde tildeles en fast termin, og kampene i runden skal være afviklet i denne termin.

Hjemmeholdet skal tilbyde udeholdet et spilletidspunkt i terminen, som skal være forsvarligt for den pågældende aldersklasse. Hvis hjemmeholdet ikke kan tilbyde udeholdet et passende spilletidspunkt i terminen, taber hjemmeholdet kampen 0-5, og der betales kampflytningsgebyr, jf. kap. IV § 4. Udeholdet taber dog kampen 5-0 og betaler kampflytningsgebyr, hvis hjemmeholdet forgæves har tilbudt udeholdet tre forskellige spilletidspunkter i terminen.

Såfremt et hold udebliver fra en grundspilskamp eller en playoff-kamp uden lovlig grund, udelukkes holdet fra deltagelse i henholdsvis playoff og DM-slutspillet, og holdet ifalder bøde efter reglerne i kap. III, § 15. Såfremt udeblivelsen skyldes holdets deltagelse i en udenlandsk turnering, nægtes holdet endvidere adgang til at deltage i nogen udenlandsk turnering i den følgende sæson.

Bredde & Ungdomsudvalget kan – efter ansøgning fra en klub – give et hold status som såkaldt ”pointløst hold”, hvilket vil sige, at allerede opnåede point mod holdet annulleres, ligesom resten af holdets kampe ikke vil give point til den samlede stilling.

En sådan ansøgning kan tidligst ske efter første spillerunde er færdigspillet.

En sådan beslutning skal meddeles alle hold der deltager i turneringen og det ”pointløse holds” kampe spilles som planlagt.

### ***Pointberegning og placering***

I alle kampe i grundserien, playoff og DM-slutspil for U15 gælder, at pointberegningen og placeringen afgøres således:

Der gives 3 points for en sejr i ordinær spilletid, mens der i tilfælde af uafgjort efter ordinær spilletid gives 2 points til vinderen af den efterfølgende straffeslagskonkurrence, og 1 point til taberen. Reglerne for straffeslagskonkurrence er beskrevet i kap. III, § 20.

I alle U17- + Talentligakampe skal ligeledes findes en vinder, men ved uafgjort resultat efter 60 minutters spilletid afgøres kampen ved *Sudden Victory* eventuelt efterfulgt af straffeslag, se kap. III, § 20.

Placeringen afgøres ved antallet af erobrede point.

Hvis to eller flere hold står lige, anvendes IIHF's regler. Dette indebærer, at hvis to eller flere hold har lige mange points, afgøres deres placering som følger:

1. Indbyrdes point
2. Indbyrdes målscore
3. Flest scorede mål i indbyrdes kampe.

Står holdene stadig lige, fx hvor to hold har spillet uafgjort i deres indbyrdes kamp, tages enten det nærmeste lavere rangerede hold (ved afgørelsen af 1. pladsen) eller højere rangerede hold (ved afgørelsen af øvrige pladser) med i udregningen af indbyrdes kampe.

### ***Playoff***

Playoff kampe defineres i dette kapitel som de kampe, der spilles efter afslutningen af grund-serien, og indtil der spilles DM-slutspil. Finalen og bronzekampen om et lokalmesterskab spilles således også som playoff-kampe.



I U15-Talentliga-turneringerne spilles playoff-kampe efter afslutningen af grundserien.

Playoff-kampene skal være færdigspillet senest weekenden før DM.

I øvrigt henvises til reglerne nedenfor for de enkelte ungdomsrækker.

### **Afgørelse af uafgjort playoff runde**

For alle kampe i playoff for U12-U17 gælder, at hvis der er samlet point- og målmæssig lighed mellem de to hold efter 45, henholdsvis 60 minutters spilletid i den anden kamp, afgøres kampen ved Sudden Victory, eventuelt efterfulgt af straffeslag, se kap. III, § 20.

I hver af U17 – og Talentligakampene samt i alle DM-kampene skal findes en vinder, og ved uafgjort resultat efter 60 minutters spilletid afgøres kampen ligeledes ved Sudden Victory eventuelt efterfulgt af straffeslag, se kap. III, § 20.

### **DM-slutspillet**

DIU's ungdomsmesterskaber – DM – afholdes hvert år i marts/april.

Tidspunktet fraviges kun, hvis det måtte være nødvendigt pga. U 18 landsholdets deltagelse i VM.

Under forudsætning af rimelig tilmelding arrangeres følgende ordinære ungdomsturneringer i Danmark, der alle afsluttes med DM:

Talentliga

U17

U15

De deltagende klubber ved DM for aldersklasserne U15-Talentliga betaler 2.500 kr. til DIU til delvis dækning af dommerudgifter.

Fordelingen af DM for de respektive aldersklasser foretages af DIU's Bredde- og ungdomsudvalg, således at der afvikles minimum to DM-slutspil hvert år i henholdsvis Jylland/Fyn og på Sjælland.

Medaljeoversigten til alle DIU-turneringer findes på [www.ishockey.dk](http://www.ishockey.dk).

### **Disciplinærafgørelser**

#### Grundserien og playoff

Disciplinærafgørelser træffes af DIU's Disciplinærudvalg.

Disciplinærafgørelser sendes fra udvalget til den berørte forening og DIU's kontor.

## DM-slutspil

Disciplinærafgørelser træffes af den af DIU udsendte turneringsleder.

### **Turneringsafgørelser**

Kampflytninger m.m. skal godkendes af DIU's kontor.

### **Tvilstilfælde**

I tilfælde af tvivl om forståelsen af bestemmelserne i dette kapitel træffer DIU's Bredde- og Ungdomsudvalg endelig og bindende afgørelse.

## **§ 3 - Trænerlegitimation**

Trænere i 1. division og ungdomsrækkerne have gennemgået træneruddannelse svarende til det i skemaet nedenfor angivne niveau for at kunne virke som trænere i DIU-sanktionerede kampe.

Et hold med en træner, der ikke har uddannelse som foreskrevet i skemaet nedenfor, vil ikke kunne tilmelde sig DIU-sanktionerede kampe.

### **Indsendelse af trænerlegitimation**

Hver klub skal senest d. 1. september indsende komplet oversigt over trænere og deres uddannelsesniveau. DIU udsender i begyndelsen af august måned dokumenter, der skal udfyldes hertil.

### **Udarbejdelse af uddannelsesplan**

Såfremt en træner ikke opfylder kravene til korrekt trænerlegitimation, skal klubben senest d. 1. oktober indsende en uddannelsesplan. En udfyldt uddannelsesplan er en betingelse for, at træneren kan opnå dispensation til trænercertificeringen. Uddannelsesplanen skal indsendes i det af DIU tilsendte ark.

Overholdes uddannelsesplanen ikke frafalder dispensationen og træneren kan således ikke deltage i boksen under DIU's turneringer.

### **Træneruddannelse**

Der kan ikke gives dispensation til DIU's uddannelseskurser. Det betyder, at uanset hockeyerfaring, skal alle kurser gennemføres for at opnå korrekt legitimation. Endvidere skal rækkefølgen for kurser efterleves i hver af de to spor:

<b>Spor 1 – Ishockey</b>	<b>Spor 2 – Fysisk træning</b>
1) Grundkursus	1) Træningslære A
2) B/U 1	2) Træningslære B
3) B/U 2	

Bredde & Ungdomsudvalget kan, efter ansøgning fra en træners klub, tildele træneren merit for uddannelser taget i udlandet som svarer til niveauet i det danske træneruddannelsessystem mod forevisning af dokumenter herfor. For at opretholde sin trænerlegitimation skal træneren minimum hvert tredje år deltage i DIU's refresh-kursus. Det vil være tydeligt angivet hvilke kurser, der kan fungere som refresh.

Turneringsniveau	Minimumuddannelse
U7/U9	Grundkursus
U11	Grundkursus + B/U 1
U13	Grundkursus + B/U 1 + Træningslære A
U15 og Kvinder	Grundkursus + B/U 1 + B/U 2 + Træningslære A
U17, U20 og 1. division	Grundkursus + B/U 1 + B/U 2 + Træningslære A + B

Efter modtagelse af ansøgningen udsteder DIU's administration licens til de trænere der opfylder kriterierne i ovenstående skema.

#### § 4 - Fælles trænermøder ved sæsonstart

DIU faciliterer før sæsonstart i de respektive årgange et fælles trænermøde i hhv. Øst og Vest. Der er mødepligt for alle klubber med minimum én træner pr. tilmeldt turneringsårgang.

Møderne sammensættes således:

- U7-U11 afholder møde sammen
- U13-U15 afholder møde sammen
- U17-U20 afholder møde sammen

Mødedatoen for de respektive møder udmeldes inden d. 1.7.

Ved udeblivelse af indkaldt møde faktureres klubben 300,- pr. årgang.

## § 5 - U7-turneringen

Afvikles som 3 vs. 3 i en halv zone (som vist på figur 1). Ingen specifikke krav til opdeling af banen, det kan således være: små bander, puder, reb eller lignende.

Kamptiden er: 1x 15 minutter med skift på signal efter 75 sekunder, hvorefter der kan roteres til ny bane. Et nyt skift startes med face off.

Der skal spilles med blå pucke og små mål. Det er kun ved skift, at der afvikles face off. Ved mål og blokering pucken sendes den hurtigst muligt i hjørnet.

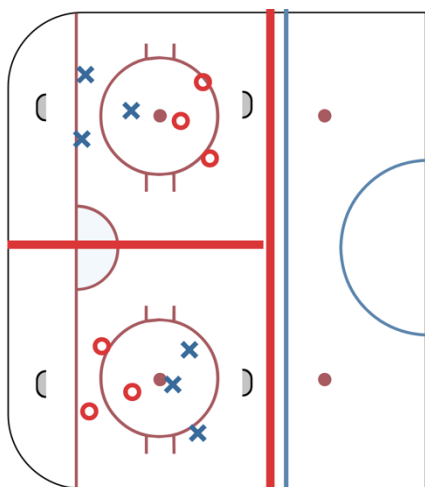
Det skal tilstræbes, at hver spiller på dette niveau når 10-12 kampdage. Det er tilladt at tilmelde flere hold.

Der tælles ikke målscore eller gives point.

Det tillades, at dommeren bærer stav til hurtigt at fordele pucken.

### Tilmelding af et ekstra hold

Det er muligt at tilmelde et ekstra U7-hold til anden halvdel af sæsonen. Den turneringsansvarlige indhenter ekstratilmeldinger i december.



## § 6 - U9-turneringen

- 4 vs. 4 i én zone (se Figur 1 s. 61). Ingen specifikke krav til opdeling af banen, det kan således være: små bander, blå puder eller lignende. Ved store bander kan udskiftningsbænkene med fordel placeres på indersiden.
- Spil med blå pucke og små mål
- Minimum 8 spillere på et hold
- 2x 15 minutter med skift efter 75 sekunder med flyvende skift
- Spil med blå pucke og små mål
- Face off ved mål - ved blokering spilles pucken i hjørnet
- Det er til enhver tid tilladt at blande holde på tværs af klubber for at skabe større jævnbyrdighed i kampene, hvis forskellene er udtalte.
- Det skal tilstræbes, at hver spiller i årgangen har 14-18 kampdage.
- Ved udvisning markerer dommeren og spilleren skal skifte ud.
- Tiden stopper ved "skadet spiller", modsatte bane fortsætter dog spillet.

## § 7 - U11-turneringen

- 4 vs 4 på halv bane – målene fortsat på tværs i zonen (se Figur 2). Kampene afvikles på almindelige mål og med sort puck.
- Turneringen afvikles hele sæsonen
- Minimum 8 spillere på et hold (pr. halve bane)
- 2x 15 minutter med skift efter 75 sekunder med flyvende skift
- Face off ved mål – ved blokering sendes pucken i hjørnet
- Ved udvisning markerer dommeren, at der er sket en forseelse. Spilleren, der har begået forseelsen, sendes ud resten af skiftet. Den udviste spiller erstattes straks af en spiller fra udskiftningsboksen
- Fordeling af antal kampe skal være jævnt fordelt udover sæsonen
- En spiller skal have 18-22 kampdage
- Der tælles ikke målscore eller gives point.

### Spilletid

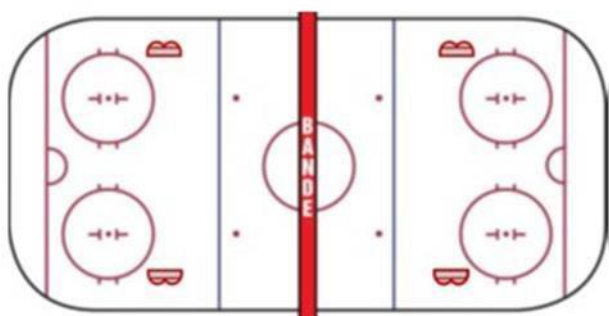
Kampene afvikles 2 x 15 minutter med skift efter 75 sekunder. Der spilles med løbende tid.

### Kampantal

Det skal tilstræbes, at en spiller på U11 årgangen modtager 18-22 kampe.

### Banestørrelse

Banestørrelse er vist nedenfor (Figur 2). Der kan således ikke dispenseres for dette.



Figur 2

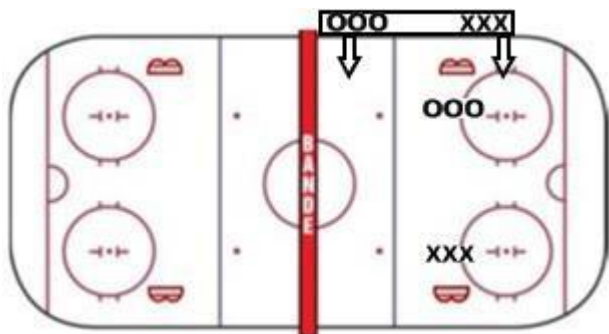
### Skift

Skiftlængden er 75 sekunder og der skiftes via et signal med flyvende udskiftninger. Når signalet lyder skal spillere på isen lade pucken ligge. Spillere i udskiftningsboksen må gå på is i samme øjeblik signalet gives.

I tilfælde af, at der kun er én boksdør, skal holdene stå skiftevis.

## Udskiftningsprocedure U11

Udskiftninger ved spil på halv bane med to boksdøre (Hold 1=X, Hold 2=O). Der byttes ender og plads i periodepausen:



Udskiftninger ved spil på halv bane med én boksdør. Holdet længst fra målet starter altid køen fra udskiftningsdøren. Der byttes ender og plads i køen i periodepausen.

## Hold

Der spilles 4 vs. 4 på én banehalvdel med et minimum af 8 spillere pr. hold.

## Udvisninger

Ved udvisning markerer dommeren, at der er sket en forseelse. Spilleren, der har begået forseelsen, sendes ud resten af skiftet. Den udviste spiller erstattes straks af en spiller fra udskiftningsboksen

## Face off

Der foretages kun face off ved:

- Begyndelsen af perioden
- Hvis pucken er ude af spil
- Efter scoring

Ved blokering fløjter dommeren og målmanden sætter hurtigst muligt spillet i gang. Spillere fra modstanderholdet skal ved fløjt skøjte imod eget mål, indtil pucken er i spil.

## Brug af U12-spillere

Det er tilladt at benytte maksimalt tre U12-spillere. Spillerne kan deltage på samme vilkår som øvrige U11-spillere. Under forudsætning af, at disse spillere ikke har deltaget i U13-1. Der skal ikke søges til dispensation.

## **§ 8 – U 13-1 og U13-2 turneringen**

### **Opsummering**

5 vs. 5 på fuld bane

U13 årgangen inddeles i 2 hold – U13-1 og U13-2.

Alle spillere på årgangen, på nær 3 låste spillere, må spille på begge hold.

De tre låste spillere kan kun spille U13.1 eller ældre.

Der spilles med armbind og der skal spilles med 15 forskellige spillere i hver kamp – jævnfør regler om spil med armbind.

### **U13-1 turneringen**

U13.1 turneringen spilles på følgende måde:

#### **Uddannelsesturnering**

Spilles fra august til medio december.

Ingen statistik eller stilling føres til denne turnering. Kampene føres dog live.

#### **Pointturnering**

Spilles fra medio december til ultimo februar.

Holdene spiller én runde (1x ude og 1x hjemme mod hvert deltagende hold).

Der spilles om points – derfor føres der en stilling i forhold til denne turnering

#### **Play off**

Nr. 4 og 5 fra pointturnering spiller play in til semifinaler om SM/JM i bedst af 2 kampe

SM/JM spilles som følger jævnfør placering i pointturnering – alle serier er bedst af 2 kampe.

Semifinaler – Nr. 1 mod vinder Nr. 4-5 og Nr. 2 mod Nr. 3.

De to vindere spiller finale og de to tabere spiller bronzekamp.

Alle 4 hold deltager ved DM.

#### **Danmarksmesterskabsweekend**

DM-slutspillet spilles over en weekend med deltagelse af 8 hold. Turneringen spilles som en 'alle mod alle' turnering efter en turneringsplan, der udarbejdes af DIU's turneringsansvarlige.

I DM-slutspillet for U 13 turneringen spilles alle kampe 2 x 20 min. effektiv tid uden iskørsel.

Der er mødepligt for cheftræneren på alle deltagende hold i DM-slutspillet til det møde, der afvikles af DIU under DM. Dagsordenen for mødet skal være udsendt inden DM. I tilfælde af, at cheftræneren ikke deltager i mødet uden at være forhindret af en sammenfaldende kamp eller af andre tvingende grunde, kan hans hold efter turneringsledens beslutning udelukkes fra resten af DM. Hvis cheftræneren har lovligt forfald til mødet, skal en anden træner eller leder fra holdet møde i hans sted.

#### **Spilletid**

Kampene afvikles 3x 15 minutter uden iskørsel. I Vest kan kampene afvikles 3x20 minutter.



I kampe hvor der kun spilles 2 perioder skal holdenes målmænd starte kampen i den ende der giver længst distance til ens egen spillerboks, således der er kortest til udskiftningsboksen i 2. periode.

### **Point**

Der gives 3 point for en sejr, 2 point for en sejr i straffeslag og 1 point for et nederlag i straffeslag. Reglerne for straffeslagskonkurrencen findes i kap. III, § 20.

### **Udvisninger**

Små forseelser takseres til 2 minutter. Ved idømmelse af personlig straf er det således 2+10 minutter. Ved stor forseelse tildes spilleren 5+20 minutter

### **U13-2 turneringen**

U13.2 turneringen spilles i udgangspunktet 2x ude og 2x hjemme mod hvert deltagende hold. Det er dog den turneringsansvarlige der ultimativt sikrer en god turneringsrytme.

Der føres ikke stilling eller gives point.

U13.2 turneringen afsluttes med et LM, som spilles over en weekend.

Kun spillere som har spillet 5 eller flere kampe i U13.2 turneringen kan deltage i LM.

Der kan *ikke* søges dispensation til de tre låste U13-1 spillere.

### **Landsmesterskabsweekend**

Turneringen foregår som en tilmeldingsturnering. Det er kun muligt at tilmelde ét hold pr. klub til U13 LM.

Invitation og kampprogrammet udarbejdes af afholdende klub i samarbejde med DIU.

Kampprogrammet skal endeligt godkendes af DIU før udsendelse. DIU varetager påsætning af dommere og er ansvarlig for indkrævning af betaling for dommerudgifterne. Kamptiden for Landsmesterskaber er 2x 20 minutter eller 2x 15 minutter. Turneringen spilles som udgangspunkt som round robin (alle mod alle, red.). Turneringsformatet tilpasses dog efter antallet af hold.

Herudover er der under Landsmesterskabet mødepligt for cheftræneren på alle deltagende hold ved midtvejsmødet afholdt af DIU. Den arrangerende klub sørger for mødelokale samt let forplejning. Dagsordenen for mødet udsendes inden Landsmesterskabet. I tilfælde af, at cheftræneren ikke deltager i mødet uden at være forhindret af en sammenfaldende kamp eller af andre tvingende grunde, kan hans hold efter turneringsledens beslutning udelukkes fra resten af Landsmesterskabet. Hvis cheftræneren har lovligt forfald til mødet, skal en anden træner eller leder fra holdet møde i hans sted.

### **Spilletid**

Kampene afvikles 3x 15 minutter uden iskørsel. I Vest kan kampene afvikles 3x20 minutter.

I kampe hvor der kun spilles 2 perioder skal holdenes målmænd starte kampen i den ende der giver længst distance til ens egen spillerboks, således der er kortest til udskiftningsboksen i 2. periode.

### **Point**

Der gives ikke point

### **Udvisninger**

Små forseelser takseres til 2 minutter. Ved idømmelse af personlig straf er det således 2+10 minutter. Ved stor forseelse tildes spilleren 5+20 minutter

## **Fælles turneringsregler for U13-1 og U13-2**

### **Armbindsregel**

- Der gælder følgende regler for afviklingen af kampe i U13-turneringen og DM og LM-slutspillet samt i et eventuelt puljespil:
- Et hold skal indeholde 15 markspillere og en målmand
- Et hold skal hele tiden kunne leve op til kravet om, at mindst 15 udespillere benyttes.
- Hvert hold skal spille med mindst tre kæder, hvorved forstås, at man benytter mindst 15 forskellige markspillere i hver kamp. Sammensætningen af kæderne skal fremgå af den elektroniske holdopstilling, der oprettes inden kampstart i SportsAdmin
- Et hold, der stiller med færre end 15 markspillere til en kamp, taber kampen med 0-5, medmindre kampen gennemføres og tabes med en større målforskel. I så fald gælder kampens resultat
- Alle spillere i hver kæde bærer samme farvede armbind/tape, så man farvemæssigt kan skelne kæderne fra hinanden. Armbindet/tapen skal være mindst 5 cm. i bredden og have en farve, der er forskellig fra trøjefarven
- Kæderne spiller i fast rækkefølge, som kun kan ændres før hver ny periode
- Højest én spiller kan skifte kædefarve med en anden spiller i løbet af en kamp
- Bliver en spiller skadet, bortvist eller idømt en 10 min. personlig straf under en kamp, skal denne erstattes af en reserve

Hold eller spillere med dispensation kan deltage i kampene i overensstemmelse med vilkårene for dispensationen. Overtrædelse af reglerne kan af DIU's Turneringsansvarlige eller af en delegeret sanktioneres på en af de måder, der er nævnt kap. IV, § 7. Den turneringsansvarlige kan rådføre sig med DIU's Bredde – og Ungdomsudvalg før afgørelsen træffes.

### **Puljeturneringer**

Turneringen foregår som en tilmeldingsturnering. Ved tilmelding til puljeturneringer forpligter holdet sig på deltagelse i to puljeturneringer. Som udgangspunkt én turnering i både Øst og Vest. Puljerne deles af DIU. Invitation og kampprogrammet for puljeturneringen udarbejdes af afholdende klub og skal godkendes af DIU før udsendelse.

Afholdende klub er afsender på invitation til klubberne. Afholdende klub er ligeledes ansvarlig for påsætning af dommere. Dommerudgiften opretholdes af de deltagende klubber og indkrævning varetages af den arrangerende klub.

Kamptiden for puljeturneringen kan både være 2x 15 eller 2x 20 minutter – afhængig af antallet af hold og istid til rådighed. Turneringen spilles som udgangspunkt som round robin (alle mod alle, red.).

## U13 - 3 vs. 3

Hovedtræk i forslaget

- Tilmeldingsturnering
- Intet fast kampantal. Tilmeldte klubber forpligter sig dog på én runde. Herudover kan klubberne

aftale indbyrdes kampe og disse faciliteres af DIU igennem SportsAdmin. Det betyder, at to klubber godt kan aftale flere møder

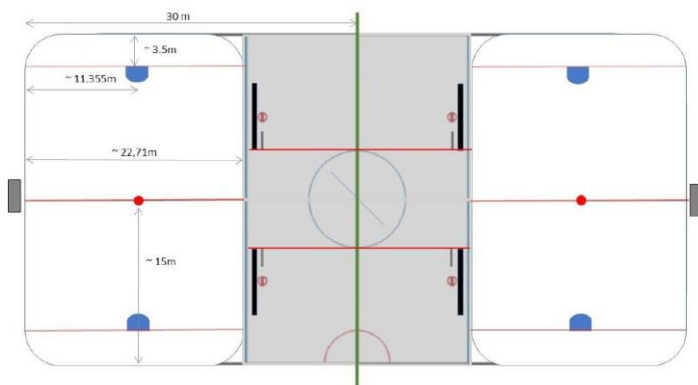
- Der gives ikke point

## Spilletid

Kampene afvikles 2 x 16 minutter med skift efter 1 minut. Der spilles med løbende tid. I tilfælde af, at der uddesles stor straf, eller der er skadet spiller stoppes tiden.

## Banestørrelse

Banestørrelse er vist nedenfor (Figur 1). Der kan således ikke dispenseres for dette.



## Skift

Skiftlængden er 1 minut og der skiftes via et signal med flydende udskiftninger. Når signalet lyder, skal spillere på isen lade pucken ligge. Spillere i udskiftningsboksen må gå på is i samme øjeblik signalet gives.

I tilfælde af, at der kun er én boksdør, skal holdene stå skiftevis.

- Udskiftningspositioner skal undersøges.

## Hold

Der ingen minimumsangivelser for antallet af spillere. Det er dog et påbud, at trænere forud for kamp aftaler niveauinddeling.

## Udvisninger

I tilfælde af udvisninger stoppes spillet ikke, men overgår til skiftet efter. Det betyder, at det udviste hold i skiftet efter vil spille 2 vs. 3. De spiller i undertal indtil holdet i overtal scorer, eller skiftet løber ud. I tilfælde af at begge hold begår udvisning i samme skift, udlignes disse, og der spilles 3 vs. 3 i skiftet efter.

I dømmes ét hold en stor straf, skal spillet stoppes, og spilleren sendes i omklædningsrummet. De vil spille 2 vs. 3 i skiftet efter.

### **Face off**

Der foretages kun face off ved:

- Begyndelsen af perioden
- Hvis pucken er ude af spil
- Efter udvisning, hvor der er idømt stor straf
- Ved ekstraordinære tilfælde, hvor tiden må stoppes
- 

Ved mål/blokering fløjter dommeren og målmanden sætter hurtigst muligt spillet i gang.

Spillere fra modstanderholdet skal ved fløjt skøjte imod eget mål, indtil pucken er i spil. Hvis spillere ikke overholder dette, kan dommeren idømme lille straf.

## § 9 – U 15 turneringen

### Turneringen

#### U15-1

Turneringen afvikles med en grundserie og en play off weekend for henholdsvis Vestdivisionen og Østdivisionen. Turneringen afsluttes med et Danmarksmesterskabslutspil.

Grundserien spilles fra september og frem til play off weekenden. DIU's turneringsansvarlige udarbejder et kampprogram på grundlag af antallet af tilmeldte hold. Ved turneringsplan-lægningen skal sikres, at hvert U15-1 hold spiller 25 kampe i grundserien.

Vinderen af grundserien i hver division er det hold, der slutter med flest points, nr. 2 det hold, der slutter med næst flest points, og så fremdeles.

Ved pointlighed følges IIHF's regler for afgørelse af placeringer.

#### Regional grundserie

Der spilles en runde regional grundserie alle mod alle, som er afsluttet senest d. 30. november. Efter første runde af den regionale serie kan Turneringslederen/Turneringsudvalget vælge ét af de tre følgende scenarier:

##### *Scenarie 1:*

Den regionale grundserie fortsætter uændret med en ny runde alle mod alle.

##### *Scenarie 2:*

Den regionale grundserie opdeles i en A og B række for U15-1. Kampantallet justeres efter antallet af hold i de to rækker, sådan at det passer med 25 kampe i grundserien. Det dårligst placeret hold i A-rækken spiller play-off kampe mod bedst-placeret hold i B-rækken (bedst af 2 – som beskrevet senere i kapitlet). Holdene spiller om play-off til regionalt mesterskab

##### *Scenarie 3:*

Nedrykke hold i U15-2-rækken for at skabe mere jævnbyrdige kampe for de øvrige hold i U15-1 rækken.

#### Regionalt mesterskab/play off weekend

Nr. 1 – 4 i hver division i grundserien spiller play off om de tre pladser til DM.

Play off spilles 1 vs. 4 og 2 vs. 3 - kampene spilles som en bedst af to kampeserie og samtidig som back-to-back kampe i samme weekend. Øverste placering fra grundserien starter ude.

Vinder af kamp 1 vs. 4 spiller mod vinder af 2 vs. 3 om det regionale mesterskab. Begge hold er direkte kvalificeret til DM slutspillet.

Kampene spilles som en bedst af to kamper serie og samtidigt som back-to-back kampe i samme weekend. Øverste placering fra grundserien starter ude.

Taber af kamp 1 vs. 4 spiller mod taber af 2 vs. 3.

Kampene spilles som en bedst af to kamper serie og samtidigt som back-to-back kampe i samme weekend. Øverste placering fra grundserien starter ude.

Den samlede vinder af denne serie vinder bronzemedaljer og kvalificerer sig til Danmarksmesterskabsslutspillet.

De hold der ikke bliver 1-4 og dermed ikke kvalificerer sig til play off spiller en alle mod alle runde både hjemme og ude om placeringerne 5 - ?? alt efter hvor mange hold der deltager i U15-rækken.

For begge serier i play off weekenden gælder følgende:

I tilfælde af pointlighed efter de to kampe afgøres placeringen af målscoren. Ved lighed i målscoren spilles 5 minutters overtid, hvis der ikke scores i overtiden, findes vinderen ved straffeslagskonkurrencen jf. gældende reglerne (kap. III, § 20).

## **U15-2**

I U15-2 skal som en tilmeldingsturnering afvikles et landsmesterskab over en weekend. Arrangerende klub udarbejder i samarbejde med DIU's Sportsafdeling kampprogrammet for landsmesterskabet, som skal være afsluttet i januar måned. For at kunne deltage i U15-2 LM skal et hold have deltaget i U15-2 grundspillet.

Minimum 40% af alle kampe i 2'er rækken skal være afsluttet inden årsskiftet i pågældende sæson.

## **Spilletid**

I U15 turneringen spilles kampene i grundserien og play-off weekenden som 3x20 min. kampe med én iskørsel i både Østdivisionen og Vestdivisionen. I U15-2 turneringen skal der som minimum spilles 3 x15 min. med én iskørsel.

## **Point**

Der gives 3 point for en sejr, 2 point for en sejr i straffeslag og 1 point for et nederlag i straffeslag. Reglerne for straffeslagskonkurrencen findes i kap. III, § 20.

## **Danmarksmesterskab**

Danmarksmesterskabet slutspillet spilles over en weekend.

Vinderen af lokalmesterskabet betegnes som henholdsvis Vest 1 og Øst 1, sølvvinderen som henholdsvis Vest 2 og Øst 2, og bronzevinderen ved lokalmesterskabet som henholdsvis Vest 3 og Øst 3.

Turneringen spilles som en 'alle mod alle' turnering efter den turneringsplan, som er optrykt efter §7. Spilletiden er 3x15 minutter med én iskørsel imellem anden og tredje periode.

Turneringsplan indsendes til DIU's Sportsafdeling som endeligt godkender turneringsrytme og spilletidspunkter.

Der er mødepligt for chefræneren på alle deltagende hold i Lokalmesterskabet og i DM-slutspillet til det møde, der afvikles af DIU under det pågældende mesterskab. Dagsorden for mødet skal være udsendt inden mesterskabet. I tilfælde af, at chefræneren ikke deltager i mødet uden at være forhindret af en sammenfaldende kamp eller af andre tvingende grunde, kan hans hold efter turneringsledens beslutning udelukkes fra resten af mesterskabet. Hvis chefræneren har lovligt forfald til mødet, skal en anden træner eller leder fra holdet møde i hans sted.

### **Landsmesterskab**

Turneringen foregår som en tilmeldingsturnering. Det er kun muligt at tilmelde ét hold pr. klub. Afviklingen af Landsmesterskabet foregår skiftevis i Øst og Vest og forskudt af hinanden.

Invitation og kampprogrammet udarbejdes af afholdende klub i samarbejde med DIU.

Turneringsplan indsendes til DIUs Sportsafdeling som endeligt godkender turneringsrytme og spilletidspunkter.

DIU varetager påsætning af dommere og er ansvarlig for indkrævning af betaling for dommerudgifterne. Kamptiden for

Landsmesterskaber er 2x20 minutter. DIU kan dog i særlige tilfælde dispensere for dette. Turneringen spilles som udgangspunkt som round robin (alle mod alle, red.).

Herudover er der under Landsmesterskabet mødepligt for chefræneren på alle deltagende hold ved midtvejsmødet afholdt af DIU. Den arrangerende klub sørger for mødelokale samt let forplejning. Dagsordenen for mødet udsendes inden Landsmesterskabet. I tilfælde af, at chefræneren ikke deltager i mødet uden at være forhindret af en sammenfaldende kamp eller af andre tvingende grunde, kan hans hold efter turneringsledens beslutning udelukkes fra resten af Landsmesterskabet. Hvis chefræneren har lovligt forfald til mødet, skal en anden træner eller leder fra holdet møde i hans sted.

### **Puljeturnering U15-1**

Turneringen foregår som en tilmeldingsturnering. Ved tilmelding til puljeturneringer forpligter holdet sig på deltagelse i to puljeturneringer. Som udgangspunkt én turnering i både Øst og Vest. Puljerne deles af DIU. Invitation og kampprogrammet for puljeturneringen udarbejdes af værtsklubben.

Turneringsplan indsendes til DIU's Sportsafdeling som endeligt godkender turneringsrytme og spilletidspunkter.



Afholdende klub er afsender på invitation til klubberne.

DIU påsætter dommere og varetager ligeledes faktureringen af deltagende klubber.

Kamptiden for puljeturneringen kan både være 2x15 eller 2x20 minutter – afhængig af antallet af hold og istid til rådighed. Turneringen spilles som udgangspunkt som round robin (alle mod alle, red.).

### **Puljeturnering U15-2**

Turneringen foregår som en tilmeldingsturnering. Ved tilmelding til puljeturneringer forpligter holdet sig på deltagelse i to puljeturneringer. Som udgangspunkt én turnering i både Øst og Vest. Puljerne deles af DIU. Invitation og kampprogrammet for puljeturneringen udarbejdes af værtsklubben.

Turneringsplan indsendes til DIU's Sportsafdeling som endeligt godkender turneringsrytme og spilletidspunkter.

Afholdende klub er afsender på invitation til klubberne.

DIU påsætter dommere og varetager ligeledes faktureringen af deltagende klubber.

Kamptiden for puljeturneringen kan både være 2x15 eller 2x20 minutter – afhængig af antallet af hold og istid til rådighed. Turneringen spilles som udgangspunkt som round robin (alle mod alle, red.).

**TURNERINGSPLAN FOR DM-SLUTSPIL U15 - hvis turneringen spilles på SJÆLLAND:****Fredag**

Tidspunkt	Hjemmehold	Udehold
10.00	ØST 2	ØST 3
12.00	ØST 1	VEST 3
14.00	VEST 1	VEST 2
16.00	ØST 2	VEST 3
18.00	ØST 1	VEST 2
20.00	VEST 1	ØST 3

**Lørdag**

Tidspunkt	Hjemmehold	Udehold
09.00	VEST 2	VEST 3
11.00	ØST 1	ØST 3
13.00	VEST 1	ØST 2
14.45	Møde, trænere, ledere, officials	
16.00	VEST 2	ØST 3
18.00	VEST 1	VEST 3
20.00	ØST 1	ØST 2

**Søndag**

Tidspunkt	Hjemmehold	Udehold
09.00	ØST 3	VEST 3
11.00	ØST 2	VEST 2
13.00	ØST 1	VEST 1
15.00	Præmieoverrækkelse	

Der spilles 3 x 15 min i U 15 DM, og der køres is efter anden periode samt før hver kampstart.

**TURNERINGSPLAN FOR DM-SLUTSPIL U15 - hvis turneringen spilles på FYN eller i JYLLAND:****Fredag**

Tidspunkt	Hjemmehold	Udehold
10.00	VEST 2	VEST 3
12.00	VEST 1	ØST 3
14.00	ØST 1	ØST 2
16.00	VEST 2	ØST 3
18.00	VEST 1	ØST 2
20.00	ØST 1	VEST 3

**Lørdag**

Tidspunkt	Hjemmehold	Udehold
09.00	ØST 2	ØST 3
11.00	VEST 1	VEST 3
13.00	ØST 1	VEST 2
14.45	Møde, trænere, ledere, officials	
16.00	ØST 2	VEST 3
18.00	ØST 1	ØST 3
20.00	VEST 1	VEST 2

**Søndag**

Tidspunkt	Hjemmehold	Udehold
09.00	ØST 3	VEST 3
11.00	ØST 2	VEST 2
13.00	ØST 1	VEST 1
15.00	Præmieoverrækkelse	

Der spilles 3x15 min i U15-DM, og der køres is efter anden periode samt før hver kampstart.

## § 10 – U 17 turneringen

### **Turneringen**

Turneringen afvikles med en grundserie, et mellemspill og et play-off for henholdsvis Vestdivisionen (Jylland/Fyn) og Østdivisionen (Sjælland) samt et kvalspil til DM-slutspillet og et DM-slutspil.

Turneringen spilles efter følgende model:

Regionalt grundspil: 1. september – 24. december

Nationalt grundspil: 24. december – 1. marts

Slutspil: 1. marts – 31. marts

### **Spilletid**

I U 17 turneringen spilles alle kampe 3 x 20 minutter med iskørsel imellem hver periode. Ydermere skal holdene have adgang til minimum 10 minutter opvarmningstid på is – iskørsel herefter er ikke en betingelse.

### **Points**

Der gives 3 points for en sejr, 2 points for en sejr i overtid eller straffeslag og 1 point for et nederlag i overtid eller straffeslag. Reglerne for straffeslagskonkurrencen findes i kap. III, § 20.

### **Grundserien (regional og nationalt)**

#### *Regionalt (Øst/Vest)*

Turneringen spilles i hhv. Øst og Vest frem til 1. januar. Der spilles minimum 16 kampe. Der foreligger ikke et krav om, at der skal spilles et jævnbyrdigt antal hjemme- og udekampe imod hvert hold.

De tre øverst-placerede hold i hver regionale division kvalificerer sig til U17 Elite og de nederst placerede hold spiller U17-A.

Såfremt begge regioner tilsammen indeholder 8 hold eller færre går alle videre til U17-elite.

Begge ligaer afvikles af to runder (ude/hjemme). U17-Elite skal minimum bestå af 10 kampe. Kampe på tværs af Storebælt skal afvikles i de allokerede weekender.

### **Spilledage**

Der skal allokeres weekender fra sæsonstart, hvor møder på tværs af Øst og Vest fastsættes. Disse weekender vil være gældende.

### **Kvalifikation til DM for hold i U17-elite:**

Nr. 1, 2 og 3 i divisionen kvalificerer sig direkte til Danmarksmesterskabs-weekend

Nr. 4-6 kvalificerer sig til Danmarksmesterskabs- kvalifikationsweekend

### **Kvalifikation til DM for hold i U17-A**

Nr. 1 i serien kvalificerer sig til DM-kval-weekend

### **Kvalspil til Danmarksmesterskabs-weekend**

Kvalspillet til DM-slutspillet spilles over en weekend. Turneringen spilles som en alle-mod-alle turnering. Hvert hold spiller én kamp hver dag og kampene afvikles 3x 20 minutter.

Vinderen af kval-spillet kvalificerer sig til Danmarksmesterskabs-weekenden.

Værtsklubben er i samarbejde med DIU ansvarlig for sammensætning af en forsvarlig turneringsplan. Følgende retningslinjer for spilletider gælder:

Fredag med tidligst kampstart kl. 15.30 og sidste kamp med kampstart kl. 19

Lørdag med tidligst kampstart kl. 13.30 og sidste kamp med kampstart kl. 17

Søndag med tidligst kampstart kl. 11.30 og sidste kamp med kampstart kl. 15.

Turneringsplan indsendes til DIU's Sportsafdeling som endeligt godkender turneringsrytme og spilletidspunkter.

De to bedst placerede hold – hhv. nr. 4 og nr. 5 fra U17 elite – skal stå som hjemmehold i to ud af de tre kampe, som spilles ved disse mesterskaber

### **Danmarksmesterskabs-weekend**

Deltagende hold: 1-3 i U17 elite samt vinder af DM-kval. Afvikles som nuværende turneringsbestemmelser:

Danmarksmesterskabet afgøres hen over en weekend og placeres som udgangspunkt i sidste weekend i marts. DM slutspillets fire deltagende hold er nr. 1-3 fra U17 Elite samt nr. 1 fra kvalspillet til DM-slutspillet.

DM-slutspillet spilles som en alle-mod-alle turnering efter en turneringsplan.

Værtsklubben er i samarbejde med DIU ansvarlig for sammensætning af en forsvarlig turneringsplan. Følgende retningslinjer for spilletider gælder:

Fredag med tidligst kampstart kl. 15.30 og sidste kamp med kampstart kl. 19

Lørdag med tidligst kampstart kl. 13.30 og sidste kamp med kampstart kl. 17

Søndag med tidligst kampstart kl. 11.30 og sidste kamp med kampstart kl. 15.

Turneringsplan indsendes til DIU's Sportsafdeling som endeligt godkender turneringsrytme og spilletidspunkter. Spilletiden er 3 x 20 min.

De to bedst placerede hold – hhv. nr. 1 og nr. 2 fra U17 elite – skal stå som hjemmehold i to ud af de tre kampe, som spilles ved disse mesterskaber. Der er mødepligt for cheftræneren på alle deltagende hold i Lokalmesterskabet og i DM-slutspillet til det møde, der afvikles af DIU under det pågældende mesterskab. Dagsordenen for mødet skal være udsendt inden mesterskabet. I tilfælde af, at cheftræneren ikke deltager i mødet uden at være forhindret af en sammenfaldende kamp eller af andre tvingende grunde, kan hans hold efter turneringslederens beslutning udelukkes fra resten

af mesterskabet. Hvis cheftræneren har lovligt forfald til mødet, skal en anden træner eller leder fra holdet møde i hans sted.

Arrangøren af DM-slutspillet skal sørge for, at alle kampe bliver optaget på video og videreformidlet til de deltagende hold senest 1 time efter en kamp er afsluttet.

Det er de deltagende holds ansvar at indlevere en USB stick til arrangøren inden en kamp starter.

### **Placeringsweekend**

For hold, der ikke kvalificerer til DM-slutspil afvikles et placeringspil om pladserne 5-7.

Afviklingen af placeringsweekenden foregår skiftevis i Øst og Vest og forskudt af hinanden. Invitation og kampprogrammet udarbejdes af afholdende klub i samarbejde med DIU. Kampprogrammet skal endeligt godkendes af DIU før udsendelse. DIU varetager påsætning af dommere og er ansvarlig for indkrævning af betaling for dommerudgifterne. Kamptiden for placeringsweekenden er 2x 20 el. 3x15 minutter. DIU kan dog i særlige tilfælde dispensere for dette. Turneringen spilles som udgangspunkt som round robin (alle mod alle, red.).

Herudover er der under placeringsweekenden mødepligt for cheftræneren på alle deltagende hold ved midtvejsmødet afholdt af DIU. Den arrangerende klub sørger for mødelokale samt let forplejning. Dagsordenen for mødet udsendes inden Landsmesterskabet. I tilfælde af, at cheftræneren ikke deltager i mødet uden at være forhindret af en sammenfaldende kamp eller af andre tvingende grunde, kan hans hold efter turneringsledens beslutning udelukkes fra resten af Landsmesterskabet. Hvis cheftræneren har lovligt forfald til mødet, skal en anden træner eller leder fra holdet møde i hans sted.

Placeringsweekenden spilles i samme weekend som U17 DM

### **Opstartspuljeturnering**

Turneringen foregår som en tilmeldingsturnering. Afviklingen af puljeturneringen foregår ideelt skiftevis i Øst og Vest fra sæson til sæson, men alle klubber kan ønske afholdelse.

Puljerne deles af DIU. Invitation og kampprogrammet for puljeturneringen udarbejdes af afholdende klub og skal godkendes af DIU før udsendelse.

Afholdende klub er afsender på invitation til klubberne. Dommerudgiften opretholdes af de deltagende klubber og indkrævning varetages af DIU. Dommerne påsættes af DIU.

Kamptiden for puljeturneringen kan både være 2x 20 eller 3x 15 minutter – afhængig af antallet af hold og istid til rådighed. Turneringen spilles som udgangspunkt som round robin (alle mod alle, red.).

### **Særligt for U17-2**

Når en U17-spiller har deltaget i samlet 3 kampe på U20 og/eller 1. division, så låses spiller, hvorved licens/spilberettigelse på U17.2 ophører.

Turneringen begynder september og afsluttes med i marts. Turneringen skal afvikles som en grundserie med 1. runde imod hvert deltagende hold (hjemme/ude). Hvis de deltagende klubber

ønsker et højere kampantal, kan dette ønske efterkommes. Klubberne er selv ansvarlige for påsætning af dommere.

### **Puljespil for U17-2 under MHP-camp**

DIU faciliterer i samarbejde med en afholdende klub et puljeturneringen for U17-2 spillere. Klubber kan, uden yderligere aftale, indgå holdfællesskaber for at mønstre et U17-2 hold til puljeturneringen.

Turneringen foregår som en tilmeldingsturnering. Afviklingen af puljeturneringen foregår ideelt skiftevis i Øst og Vest fra sæson til sæson, men alle klubber kan ønske afholdelse.

Puljerne deles af DIU. Invitation og kampprogrammet for puljeturneringen udarbejdes af afholdende klub og skal godkendes af DIU før udsendelse.

Afholdende klub er afsender på invitation til klubberne. Dommerudgiften opretholdes af de deltagende klubber og indkrævning varetages af den arrangerende klub. Dommerne påsættes af DIU.

Kamptiden for puljeturneringen kan både være 2x 20 eller 3x 15 minutter – afhængig af antallet af hold og istid til rådighed. Turneringen spilles som udgangspunkt som round robin (alle mod alle, red.).

### **Benytte "overage" spillere**

Det er tilladt at benytte maksimalt tre spillere, der er ét år "overage". Spillerne kan deltage på samme vilkår som øvrige U17-spillere. For at kunne være overage i U17-1 (inkl. Elite og A) må spilleren maksimalt have spillet 10 Talentligakampe. Der skal ikke søges til dispensation.

## § 11 – U 20 + 5 turneringen - Talentliga

### **Turneringen**

Turneringen er en tilmeldingsturnering. Tilmelding skal ske til DIU's Sportsafdeling inden udløbet af en frist, der senest den 15. maj hvert år annonceres af Sportsafdelingen.

Turneringens grundspil spilles landsdækkende i en samlet division.

DIU's Turneringsansvarlige skal i planlægningen af grundspillet bestræbe sig på at opnå et kampantal for hvert hold på 26-33 kampe. DIU's Turneringsansvarlige balancerer antallet af hjemme- og udekampe. Alle hold spiller lige mange kampe mod alle hold og antal kampe mod hvert hold justeres i forhold til antal tilmeldte hold, så det ønskede kampantal opnås jf. nedenstående model.

DIU's Turneringsansvarlige skal i planlægningen af grundspillet tage højde for at udarbejde en turneringsplan med afsæt i antal tilmeldte hold.

Ved 8 tilmeldte hold spilles 2 hjemme- og 2 udekampe mod hver modstander = 28 kampe

Ved 9 tilmeldte hold spilles 2 hjemme- og 2 udekampe mod hver modstander = 32 kampe

Ved 10 tilmeldte hold spilles 3 x mod hver modstander = 27 kampe (Der skal være en jævn fordeling af antal hjemmekampe / udekampe på tværs af Storebælt)

Ved 11 tilmeldte hold spilles 3 x mod hver modstander = 30 kampe (Der skal være en jævn fordeling af antal hjemmekampe / udekampe på tværs af Storebælt)

Ved 12 tilmeldte hold spilles 3 x mod hver modstander = 33 kampe (Der skal være en jævn fordeling af antal hjemmekampe / udekampe på tværs af Storebælt)

### **Spilledage**

Der skal allokeres weekender fra sæsonstart, hvor møder på tværs af Øst og Vest fastsættes.

Disse weekender vil være gældende og kan kun flyttes, hvis alle hold, der er implicerede i en weekend, hvor kampe ønskes flyttet, accepterer det.

### **Spilletidspunkter**

Kamptidspunkter skal planlægges som følger:

Hverdage (man-tors)	18.30-19.30
Fredage	19.00-20.00
Lørdage (hvis efter en fredagskamp)	Mindst 17 timers pause mellem kampstarter
Lørdage (uden fredagskamp inden)	15.00-19.00
Søndage (hvis efter en lørdagskamp)	Mindst 17 timers pause mellem kampstarter, dog senest kl. 14.00
Søndage (uden lørdagskamp inden)	15.00-16.00



### **Spilletid**

For alle kampe i grundspil og slutspil gælder, at hvis der efter 60 minutters spilletid er målmæssig lighed, afgøres kampen efter gældende retningslinjer for afgørelse af uafgjorte kampe (se kap. III, § 20).

Der skal forud for hver kamp indlægges mindst 15 min. opvarmningstid på is. Iskørsel efter opvarmning er ikke et krav.

### **Point**

Der gives 3 point for en sejr, 2 point for en sejr i Sudden Victory eller straffeslagskonkurrence, og 1 point for et nederlag i Sudden Victory eller straffeslagskonkurrence.

### **Play off**

#### **Kvartfinaler**

De otte bedst placerede hold efter rækkens grundspil kvalificerer sig til kvartfinalerne. Kvartfinaleserien spilles bedst af tre kampe. Det højst placerede hold starter ude efterfulgt af to hjemmekampe. Kampene afvikles som udgangspunkt således: Kamp 1 afvikles en tirsdag eller onsdag, kamp 2 afvikles fredag eller lørdag og en evt. kamp 3 afvikles lørdag eller søndag. Kampene i weekenden spilles "back to back".

Kvartfinaleserierne spilles således:

- 1 vs. 8
- 2 vs. 7
- 3 vs. 6
- 4 vs. 5

#### **Semifinale**

Vindere af hver af de fire kvartfinaleserier kvalificerer sig til semifinalerne. Semifinalerne spilles bedst af 3 kampe. Det højst placerede hold starter ude efterfulgt af to hjemmekampe. Kampene afvikles som udgangspunkt således: Kamp 1 afvikles en tirsdag eller onsdag, kamp 2 afvikles fredag eller lørdag og en evt. kamp 3 afvikles lørdag eller søndag. Kampene i weekenden spilles "back to back".

#### **Finale – vinder af talentligaen**

Vindere af de to semifinaleserier mødes i finaleserien. Finaleserien spilles bedst af 5 kampe. Det højst placerede hold har følgende U-H-H-U-H. Kampene afvikles som udgangspunkt således: Kamp 1 afvikles en tirsdag eller onsdag, kamp 2 afvikles fredag eller lørdag, kamp 3 afvikles lørdag eller søndag. Kampene i weekenden spilles "back to back", en evt. kamp 4 afvikles fredag eller lørdag og evt. kamp 5 afvikles lørdag eller søndag.

### **Benytte "overage" spillere**

Det er tilladt at benytte maksimalt fem spillere, der er U25 "overage". Spillerne kan deltage på samme vilkår som øvrige Talentliga-spillere. Der skal ikke søges til dispensation.

Overage-spillere skal have spillet min. syv grundspilskampe for at kunne benyttes i kvartfinaleserie og evt. DM-weekend.

Det er tilladt at bruge målmænd, der er U25 "overage", men minimum 50% af kampene skal startes med en U20-målmænd.

## **§ 12 – Dame 2**

### **Turneringen**

Turneringen spilles som en lang grundserie. Der afvikles ikke et play-off. Kampantallet besluttes af den turneringsansvarlige i samarbejde med de deltagende klubber forud for sæsonstart – dog med et minimum af en runde ude og hjemme. Kampene skal oprettes i Sportsadmin.

### **Dommere**

De deltagende klubber er selv ansvarlige for at påsætte dommere (minimum én dommer). Kampene afvikles med afsæt i IIHF's gældende regler for kvindeishockey.

### **Spilletid**

Kampene afvikles 3 x 15 minutter. Der skal være 5 minutters opvarmning og iskørsel efter 1. periode – det er dermed ikke en betingelse, at der køres is imellem 2. og 3. periode.

### **Point**

Der gives 3 point for en sejr, 2 point for en sejr i overtid eller straffeslag og 1 point for et nederlag i overtid eller straffeslag. Reglerne for straffeslagskonkurrencen findes i kap. III, § 20.

## Kapitel XI

### SUPERISLIGAEN, KVINDELIGAEN, DIVISIONERNE OG POKALTURNERINGEN

#### § 1 - Superisligaen

Ret til at deltage i Superisligaen har de foreninger, der af licensudvalget har fået tildelt ligoicens.

##### **Generelt**

Superisligaen afvikles med en landsdækkende grundserie og et slutspil (play-off). Endvidere kan indlægges derbykampe, hvor der spilles et antal supplerende kampe mod hold fra egen derbygruppe. Derbygruppernes sammensætning bestemmes af DIU's turneringsansvarlige med udgangspunkt i holdenes geografiske beliggenhed.

Superisligaens turneringsform, terminer, kampantal og spilletage fastlægges af DIU's turneringsansvarlige efter samråd med de deltagende hold i Superisligaen.

##### **Grundspil**

I Superisligaens grundspil gives 3 points for en sejr, 2 points for en sejr i Sudden Victory eller straffeslagskonkurrence, og 1 point for et nederlag i Sudden Victory eller straffeslagskonkurrence. For alle kampe i Superisligaens grundspil gælder, at hvis der efter 60 minutters spilletid er målmæssig lighed, afgøres kampen efter gældende retningslinier for afgørelse af uafgjorte kampe (se kap. III).

##### **Play-off**

For alle play-off serier, der afvikles over tre eller flere kampe, gælder at hvis der efter 60 minutters spilletid er målmæssig lighed, afgøres kampen efter reglerne for afgørelse af uafgjorte play-off kampe (se kap. III, § 20).

Turneringsformen mm. for play-off fastlægges af DIU's turneringsansvarlige efter samråd med de deltagende hold i Superisligaen, dog gælder følgende om finalen og bronzekampen:

##### Finale

Finalen afvikles i en bedst af 7 kampe serie.

Bedst placerede hold regnet efter seedningen efter grundspillet har hjemmebanefordel.

Den samlede vinder er dansk mester – den samlede taber får sølv.

##### Bronzekamp

Bronzekampen afvikles som en fredags- og lørdags kamp i en bedst af to kampe serie. Bedst placerede kvalificerede hold regnet efter seedningen efter grundspillet har hjemmebanefordel i den

sidste kamp. I tilfælde af uafgjort resultat i den anden kamp spilles Sudden Victory efter reglerne i kap. III, § 20.

Kampene skal være afviklet inden 1. april af hensyn til VM-forberedelsen for seniorlandsholdet.

Den samlede vinder er bronzevinder.

Der udleveres medaljer til de tre bedst placerede hold i Superisligaen. Der udleveres 28 medaljer. En forening kan mod betaling supplere antallet af medaljer.

## § 2 - Kvindeligaen

### Generelt

I alle kampe i kvindeturneringen bortset fra DM-kvalkampene spilles 3 x 20 min. Alle kampe i kvindeturneringen skal afgøres. Hvis der efter 60 minutters, henholdsvis 45 minutters, spilletid er målmæssig lighed, afgøres kampen efter gældende retningslinjer for afgørelse af uafgjorte kampe (se kap. III).

Der gives 3 points for en sejr, 2 points for en sejr i Sudden Victory eller straffeslagskonkurrence, og 1 point for et nederlag i Sudden Victory eller straffeslagskonkurrence.

### Landsdækkende Kvindelig

Den landsdækkende Kvindelig spilles som alle mod alle med fire kampe mod hinanden. 16 kampe i alt. Spilletiden er 3 x 20 minutter, minimum 15 minutters opvarmning på is.

Der spilles desuden regionalt øst (Sjælland) og vest (Jylland og Fyn) med et kampanal 4-8 pr. hold. Det regionale resultat afgør hvordan placeringen anvendes til DM-kvalturnering.

Puljeturneringen udgår.

Kvindeligaen skal senest være færdigspillet 1. marts.

### DM-kvalturnering

De tre bedste hold fra vestdivisionen og de tre bedste hold fra østdivisionen går til DM-kvalspillet, som afvikles den 2. weekend i marts.

Kvalturneringen spilles alle-mod-alle efter det kampprogram, der er gældende for U15-DM-slutspillet (optrykt efter § 6 ovenfor).

Alle kampe spilles 3 x 15 min. DIU's Turneringsansvarlige kan dog beslutte, at DM-kvalkampene spilles 3 x 20 min., hvis arrangørforeningen har to ishaller til rådighed.

Nr. 3 i kvalturneringen er DM-bronzevinder.

Nr. 1 og 2 i kvalturneringen spiller DM-finale i en bedst af 3-serie.

Det er en betingelse for deltagelse ved DM-kvalturnering at samtlige kampe er afviklet nationalt.

### DM-slutspil

DM-finalekampene mellem nr. 1 og 2 i DM-kvalturneringen spilles i en bedst af 3 kampe-serie.

Nr. 2 i DM-kvalturneringen har hjemmebane i første kamp, og nr. 1 har hjemmebane i kamp 2+3.

Finalekampene spilles 3 x 20 min.

Kampene bør fastlægges i en fast termin: Ugedag 3, 5 og 6 i ugen efter DM-kval., i et bedst ud af 3-kampe scenarie, og ugedag 3, 5 og 6 i uge 1 efter DM-kval. og ugedag 2 og 5 i uge 2 efter DM-kval., i et bedst ud af 5-kampe scenarie.

### Disciplinærafgørelser

Disciplinærafgørelser i den indledende turnering og i DM-slutspillet træffes af DIU's Disciplinærudvalg, mens disciplinærafgørelser i DM-kvalturneringen træffes af den af DIU udsendte turneringsleder.

### Turneringsafgørelser

Kampflytninger m.m. skal godkendes af DIU's kontor.

### **Tvilstilfælde**

I tilfælde af tvivl om forståelsen af bestemmelserne i denne § 9 træffer DIU's Turneringsansvarlige endelig og bindende afgørelse.

### **§ 3 - Divisionen**

Ét hold fra hver af følgende foreninger/holdfællesskaber har ret til at deltage i Divisionen:

- Foreninger med ligoalicens,
- Foreninger, som ikke har ligoalicens, medmindre foreningen samarbejder med en ligoaforening eller et selskab, der spiller på en ligoalicens. Foreningen kan dog uanset et sådant samarbejde deltage i Divisionen, hvis spillerne fastlåses på foreningens hold, så de ikke kan spille i Superisligaen, og
- Et holdfællesskab bestående af spillere fra en ligoaforening og en eller flere andre foreninger, for så vidt ligoaforeningen og den eller de øvrige foreninger ejer et ligoafelskab i fællesskab.

Turneringen er en tilmeldingsturnering. Tilmelding skal ske til DIU's Bredde- og Ungdomsudvalg inden udløbet af en frist, der senest den 15. maj hvert år annonceres af DIU's turneringsansvarlige.

På anmodning fra DIU's Sportsafdeling skal foreningen skal samtidigt med tilmeldingen til 1. division indsende en oversigt over den spillertrup som foreningen forventer at anvende i turneringen.

På baggrund af en konkret sportslige vurdering af denne spillertrup beslutter Sportsafdelingen om foreningen kan deltage i 1. division.

### **Grundspil**

Divisionens grundspil spilles regionalt i to divisioner: Øst og Vest.

DIU's Turneringsansvarlige skal i planlægningen af grundspillet bestræbe sig på at placere de regionale runder jævnt fordelt over hele grundspilssæsonen. Det skal tilstræbes, at der spilles lige mange kamp i begge divisioner af hensyn til slutspillet. Hvis ikke, at det er muligt at spille lige mange kampe i Øst og Vest, rangeres holdene i slutspillet på baggrund af *point procent*.

Point procenten findes ved at dividere antallet af opnåede point med antallet af maksimum mulige point.

### **Eksempel**

Hold A har spillet 23 kampe og opnået 44 point:  $\text{Point procent} = 44 / (23 * 3 = 69) = 63,7 \%$  Hold B har spillet 21 kampe og opnået 44 point:  $\text{Point procent} = 44 / (21 * 3 = 66) = 66,6 \%$

Hold B vil således være placeret over Hold A i head-to-head sammenligning.

### **Spilledage**

Der allokeres ikke faste kampdage

### **Spilletid**

For alle kampe i Divisionens grundspil gælder, at hvis der efter 60 minutters spilletid er målmæssig lighed, afgøres kampen efter gældende retningslinjer for afgørelse af uafgjorte kampe (se kap. III, § 20).

### **Point**

Der gives 3 points for en sejr, 2 points for en sejr i Sudden Victory eller straffeslagskonkurrence, og 1 point for et nederlag i Sudden Victory eller straffeslagskonkurrence.

### **Slutspil**

#### **Kvartfinaler**

De fire bedst placerede hold i hver division kvalificerer sig til kvartfinalespillet om pladserne til Danmarksmesterskabsweekenden.

Kvartfinaleserien spilles bedste af tre. Det højst placerede hold starter ude efterfulgt af to hjemmekampe. Hjemmekampene spilles "back to back" i én weekend.

Kvartfinaleserierne spilles således:

Øst 1 vs. Vest 4

Vest 1 vs. Øst 4

Øst 2 vs. Vest 3

Vest 2 vs. Øst 3

#### **Semifinale**

Vindere af hver af de fire kvartfinaleserier møde i en bedst af tre kampe semifinaleserie. De to hold med flest point eller point procent fra grundspillet starter hjemme. Det højst placerede hold starter ude efterfulgt af to hjemmekampe. Hjemmekampene spilles "back to back" i én weekend.

Semifinaleserierne spilles således:

Flest point/procent i grundspillet vs. laveste point/procent i grundspillet. Næstflest point/procent i grundspillet vs. næstlavest point/procent i grundspillet

#### **Finale – vinder af 1. division**

Vindere af de to semifinaleserier mødes i finaleserien. Finaleserien spilles bedst af 5 kampe.

Finaleserien spilles således:

- 1) Laveste pointtal/procent i grundspillet vs. flest point/procent i grundspillet
- 2) Flest point/procent i grundspillet vs. laveste point/procent i grundspillet
- 3) Flest point/procent i grundspillet vs. laveste point/procent i grundspillet
- 4) Laveste point/procent i grundspillet vs. flest point/procent i grundspillet
- 5) Flest point/procent i grundspillet vs. laveste point/procent i grundspillet

Den samlede vinder af kampene er vinder af 1. division og modtager guldmedaljer. Den samlede taber modtager sølvmedaljer.

I Divisionen udleveres medaljer til de to bedst placerede hold.

Der udleveres 28 medaljer. En forening kan mod betaling supplere antallet af medaljer.

### **Conference Challenge Cup**

Conference Challenge Cup, herefter CCC, er Divisionens pokalturnering. Turneringen er en tilmeldingsturnering og antallet af kampe reguleres efter tilmeldte hold. Både Division med og uden Metal Liga-hold kan deltage i CCC.

### **Kvalifikation til CCC-finalen**

Der spilles et indledende gruppespil hjemme/ude.

1-4 kvalificerer sig til CCC-semifinalerne. Semifinalerne afvikles weekenden inden Metal Final 4-stævnet.

Kampene afvikles:

1 vs 4

2 vs 3

Vinderne af de to semifinaler spiller CCC-finale under Metal Final 4-stævnet.

DIU's Turneringsleder planlægger en endelig turneringsplan og struktur ud fra de tilmeldte holds ønske om kampantal

## **§ 4 - Pokalturnering**

I pokalturneringen deltager 12 hold.

Deltagere er de tilmeldte og licensgodkendte hold fra sæsonens Superisliga samt det antal 'rene' 1. divisionshold, som er nødvendigt for at nå 12 deltagere. Tilbud om deltagelse gives til de 'rene' 1. divisionshold efter deres placering i forrige sæsons 1. division.

### 1. runde

De fire bedst placerede hold fra slutspillet i forrige sæsons Superisliga seedes direkte til kvartfinalerne, mens der mellem resten af holdene fra Superisligaen og 1. division trækkes lod til 1. runde i Pokalturneringen.



De 'rene' 1. divisionshold trækkes på en måde, så de ikke kan møde andre divisionshold, og har hjemmebane i 1. runde, der afgøres i bedst af én kamp.

I tilfælde af målmæssig lighed efter ordinær spilletid afgøres kampen efter reglerne for afgørelse af uafgjorte play-off kampe, se kap. III, § 20.

De fire samlede vindere fra 1. runde kvalificerer sig til kvartfinalerunden.

### Kvartfinaler

De otte kvalificerede hold er alle useedede, og en åben lodtrækning afgør kvartfinalernes sammensætning.

Kvartfinalekampene afgøres i en bedst af to kampe serie. Hvis der efter 60 minutters spilletid i den anden kamp er point- og målmæssig lighed, afgøres kampen efter reglerne for afgørelse af uafgjorte play-off kampe, se kap. III, § 20.

Holdene placeret 1-4 i slutspillet i forrige sæsons Superisliga har hjemmebane i første kamp.

De fire samlede vindere fra kvartfinalerne kvalificerer sig til Pokalturneringens semifinaler.

Semifinalerne og finalen kan spilles efter en såkaldt *Final Four* model, hvis der er flertal herfor blandt de hold, der har kvalificeret sig til Pokalturneringens semifinaler. Såfremt der ikke spilles efter en *Final Four* model, afvikles semifinale- og finalerunden således:

### Semifinaler

De fire kvalificerede hold er alle useedede, og en åben lodtrækning afgør semifinalernes sammensætning.

Semifinalekampene afgøres i en bedst af to kampe serie. Hvis der efter 60 minutters spilletid i den anden kamp er point- og målmæssig lighed, afgøres kampen efter reglerne for afgørelse af uafgjorte play-off kampe, se kap. III, § 20.

De to vindere fra semifinalen kvalificerer sig til årets pokalfinale.

### Finalen

Vinderne af de to semifinaler spiller pokalfinale, der afvikles over én kamp.

Det af finaleholdene, som blev bedst placeret i forrige sæsons slutspil, har hjemmebane i pokalfinalen.

I tilfælde af målmæssig lighed efter ordinær spilletid i pokalfinalen spilles Sudden Death perioder á 20 minutter, hvor der spilles til først scorede mål, se kap. III, § 20.

## **Kapitel XII**

### **MOTIONSRÆKKERNE**

#### **§ 1 – 2. division**

2. division spilles i to turneringer, 2. Division Vest og 2. Division Øst. Hold fra Fyn og Jylland placeres i Vestdivisionen, og de sjællandske hold placeres i Østdivisionen.

Turneringen begynder medio september og afsluttes i marts.

Alle kampe i 2. division spilles som 3 x 20 min. kampe.

Der gives 2 point for en sejr og 1 point for et uafgjort resultat.

Alle hold i divisionen mødes 1 gang hjemme og 1 gang ude.

Der spilles ikke slutspil i de regionale divisioner, og der spilles ikke om DM i 2. division.

Spilleregler for 2. division fremgår af et appendiks til Regelbogen.

#### **§ 2 - Old Boys Turneringen**

Old Boys turneringen spilles i en eller flere divisioner opdelt efter styrke. Turneringen er ikke landsdækkende, men spilles i en Vestdivision og en Østdivision.

Alle kampe spilles som 3 x 15 min. kampe.

Der gives 2 point for en vunden kamp og 1 point for uafgjort resultat.

#### **OLD BOYS**

En Old Boys-spiller defineres som en spiller, der er fyldt 35 år den 1.9 i sæsonen eller før. Der gives dog permanent dispensation til at deltage i OB turneringen for spillere født mellem 1970 og 1975. Den af DIU udpegede turneringsledelse kan give aldersdispensation til målmænd. Dispensation kan dog ikke gives til en målmand, der spiller på klubbens isliga- eller 1. divisionshold. De øvrige klubber i divisionen skal straks underrettes om en dispensation.

Et Old Boys hold skal bestå af mindst 7 spillere, hvoraf 1 skal være målmand. Maximalt tilladt antal spillere er 16, hvoraf 2 må være målmand. Turneringsledelsen kan dog tillade op til 20 spillere inkl. 2 målmænd.

Old Boys spillere må skifte klub når som helst, dog skal påbegyndt turnering færdigspilles for samme klub. Old Boys-spillere medregnes ikke i den kvote, der er nævnt i kap. X, § 1, i DIU's Turneringsbestemmelser.

Klubskifte skal meddeles DIU og registreres i DIU's elektroniske database for at være gældende, jfr. kap. IX, § 1, i DIU's Turneringsbestemmelser.

*Old Boys kampe spilles i øvrigt efter DIU's Spilleregler med følgende afvigelser:*

### **Udstyr**

304

Som punkt C tilføjes: Der henstilles til, at alle spillere bærer visir eller heldækkende ansigtsmaske.

### **Straffe**

402 (lille straf)

Tilføjes som pkt. D: Ikendes en spiller en lille straf for 3. gang, forvandles den lille straf til 'game misconduct penalty' (udvisning for resten af spilletiden). En anden spiller skal afsone hans 3. lille straf.

403(stor straf)

erstattes af følgende regel: Ikendes en spiller en stor straf, forvandles den til 'game misconduct penalty' (udvisning for resten af spilletiden). En anden spiller skal afsone de 5 min.

### **Spilleregler**

Der tilføjes følgende regler:

603 A kropskontakt

En lille straf eller en stor straf skal - efter dommerens skøn – idømmes en spiller, der bodychecker, skubber, 'kører' en modspiller, eller stiller sig i vejen for en modspiller. Dommeren skal basere sin kendelse på kontaktens voldsomhed og farlighed.

612 Slå en modstander

Som punkt F tilføjes: Enhver spiller, der idømmes straf for slagsmål, skal indberettes og er under automatisk karantæne, indtil sagen er færdigbehandlet af rette myndighed.

631 A

Anvendelse af slagskud (slapshot) straffes med 2 min. udvisning. Tilladt er et håndledsskud udført som 'snapshot', dvs. således at stokbladet er 40 cm fra pucken, når skuddet påbegyndes. 'Slaget' må altså kun være 40 cm langt.

## Kapitel XIII

### ALDERSDISPENSATION

#### § 1 – Generelle regler

Der kan søges om aldersdispensation hos Bredde- og Ungdomsudvalget efter en af udvalget fastlagt procedure. I følgende tilfælde kan Bredde- og Ungdomsudvalget give alders-dispensation:

1. Spilleren er fysisk eller sportsligt sent udviklet *og* er født i 4. kvartal i sin årgangs fødselsår.
2. Spilleren er 10 år eller ældre samt 2. års spiller, når han for første gang melder sig ind i en forening.

I § 2 og 3 er indskrevet retningslinjerne for dispensation til hold, der har mangel på spillere eller en alderssvarende målmand.

Normalt søges der om aldersdispensation, hvis en spiller er for *gammel* til at spille på et bestemt ungdomshold.

I visse aldersklasser skal der imidlertid også søges om dispensation, hvis spilleren er for *ung* til at spille på et hold. I disse tilfælde skal spilleren og dennes forældre samt to læger skrive under på en erklæring, som dels gør det klart for spilleren, at han/hun løber en helbredsrisiko ved at spille på et ældre hold, dels fritager klubben og DIU m.fl. for ansvar, hvis spilleren får en skade, der kunne være undgået, hvis han/hun havde fulgt aldersreglerne.

Når der dispenseres, sondres der mellem, om spilleren er af hankøn eller hunkøn, se nedenfor.

#### **Fremgangsmåde**

Hvis man som spiller, hold eller klub vil opnå aldersdispensation, er proceduren følgende:

#### **1. Individuel ansøgning for en spiller, der er for gammel til at spille på holdet:**

Dispensationsansøgningen behandles af DIU's Bredde- og Ungdomsudvalg og indsendes til [dispensation@ishockey.dk](mailto:dispensation@ishockey.dk) af spillerens klub. Ansøgningsskemaet, som kan rekvireres hos DIU, skal være underskrevet af den/de tegningsberettigede for klubben.

Reglerne for dispensation er ens for drenge- og pigespillere. Med ansøgningen om dispensation skal følge en erklæring ud fra de tre punkter nævnt i afsnittet "Aldersdispensation".

Hvis der gives dispensation af Bredde- og Ungdomsudvalget, indebærer denne, at spilleren kan deltage på 1. holdet i årgangen under sin egen årgang, samt på 2. holdet på sin egen årgang.

Deltager spilleren i kampe på 1. holdet på sin egen årgang, bortfalder dispensationen øjeblikkeligt.

Dispensationen gælder til alle aktiviteter i sæsonen på årgangen under, også evt. spil ved Landsmesterskaber (for egen årgang), lokalmesterskaber og DM.

Om drengespillere på seniorhold og pigespillere på U15-1 og ældre hold, se pkt. 4 og 5 nedenfor.

## **§2 - Kollektiv ansøgning for spillere, der er for *gamle* til at spille på holdet, pga. mangel på spillere**

Man kan som klub søge dispensation til, at et ubegrænset antal spillere kan spille med på årgangen under deres egen årgang grundet mangel på spillere til holdet på årgangen under.

En eventuel dispensation får følgende konsekvenser for årgangen under:

U20+2:

Holdet kan ikke deltage i play-off og DM.

U17:

Holdet bliver placeret i pulje B (5-8) i mellemspillet uanset placering i grundspillet.

Anvendes spillere med dispensation i mellemspillet, kan holdet ikke spille play-off og kvalificere sig til DM.

Anvendes kun alderssvarende spillere i mellemspillet, kan holdet spille play-off og kvalificere sig til DM.

Spillere med dispensation kan ikke deltage ved DM.

U15:

Samme regler som for U17.

U13:

Anvendes spillere med dispensation i pointkampene, bliver holdet placeret i pulje B (5-8) i kampene om lokalmesterskabet.

Anvendes spillere med dispensation under lokalmesterskaberne, kan holdet ikke kvalificere sig til DM.

Anvendes alderssvarende spillere under lokalmesterskaberne, kan holdet kvalificere sig til DM.

Spillere med dispensation kan ikke deltage ved DM.

Bredde- og Ungdomsudvalget træffer afgørelse i alle sager om kollektiv aldersdispensation.

### **§ 3 - Ansøgning om aldersdispensation til en målmand på grund af mangel på målmand**

Man kan som klub ansøge om dispensation til, at en målmand kan spille på årgangen under sin egen pga. mangel på målmand på årgangen under.

### **§ 4 - Dispensation til DRENGE spiller, der er for *ung* til at spille på holdet:**

En drengespiller, som er *under 15 år* gammel på kamptidspunktet og som *ønsker* at spille på et *seniorhold*, skal udfylde en Ansøgning og Erklæring om friholdelse for ansvar og indsende den til DIU.

Erklæringen – som er udarbejdet af IIHF – kan rekvireres hos DIU.

Erklæringen skal således ikke benyttes, hvis spilleren vil spille i ungdomsrækkerne herunder Talentligaen (U20+3)

### **§ 5 - Dispensation til PIGE spiller i U20 kategorien der *ønsker* at spille på U17**

En pigespiller i U20 kategorien kan – uden yderligere grund – få dispensation til, at deltage i U17 dreng rækken for sammen klub.

Ansøgningsprocessen følger samme regler som øvrige dispensationer.

### **§ 6 - Dispensation til pigespiller U17**

Pigespillere, uanset alder, kan søge om deltagelse i U17-rækken. Bredde- og ungdomsudvalget afgør herefter ansøgningen på baggrund af følgende parametre:

1. Pigespillerens fysik
2. Pigespillerens ishockeymæssige kunnen.
3. Pigespillerens behov for U17 som udviklingsmulighed med landsholdet som sigte.
4. Klubbens behov for at kunne stille et U17 hold med afsæt i pigespillere i denne alderskategori.

-o0o-